

Výzkumná zpráva dotazníkového šetření Kvalita života v obci Bolatice 2009

Výzkum názorů obyvatel obce Bolatice proběhl v období od 1. 3. 2009 do 31. 3. 2009 prostřednictvím anonymního dotazníkového šetření.

Dotazníky byly do domácností distribuovány jak přímo (tzn. prostřednictvím obecního úřadu), tak také nepřímou (občané měli možnost stáhnout si dotazník z internetových stránek obce). Celkem bylo rozšířeno 1 050 dotazníků.

Občané měli možnost vyplněné dotazníky předat prostřednictvím 7 sběrných míst:

Sběrné místo	Počet sesbíraných dotazníků	
	rok 2009	rok 2007
▪ Podatelna obecního úřadu	47	44
▪ Obchodní středisko Tempo Bolatice	81	61
▪ Prodejna Malhvo	89	54
▪ Základní škola Bolatice	0	0
▪ Obchodní středisko Tempo Borová	18	5
▪ Minimarket Lenka na Borové	8	22
▪ Kostel sv. Stanislava	29	-
▪ Emailová pošta	23	-

Celkem bylo sesbíráno a vyhodnoceno 295 dotazníků. Návratnost dotazníků tedy činí 28,1 % (v roce 2007 - 17,7 %).

1. Jak hodnotíte následující oblasti v obci Bolatice? (odpovědělo 290 respondentů)

	průměrná známka	průměrná známka		průměrná známka	průměrná známka
	rok 2009	rok 2007		rok 2009	rok 2007
Komunikace OÚ s občany, práce OÚ	1,66	1,69	Bezbariérovost obce	2,38	2,63
Nakládání s odpady, jejich třídění a recyklace	1,5	1,46	Dostupnost a kvalita zdravotní péče	1,94	2,09
Celkový vzhled obce	1,63	1,53	Úroveň kulturního vyžití	1,66	2,0
Bezpečnost v obci	2,29	2,3	Úroveň sportovního vyžití	1,82	2,11
Přírodní prostředí, množství a kvalita zeleně v obci	1,92	2,15	Mezilidské vztahy	2,68	2,68

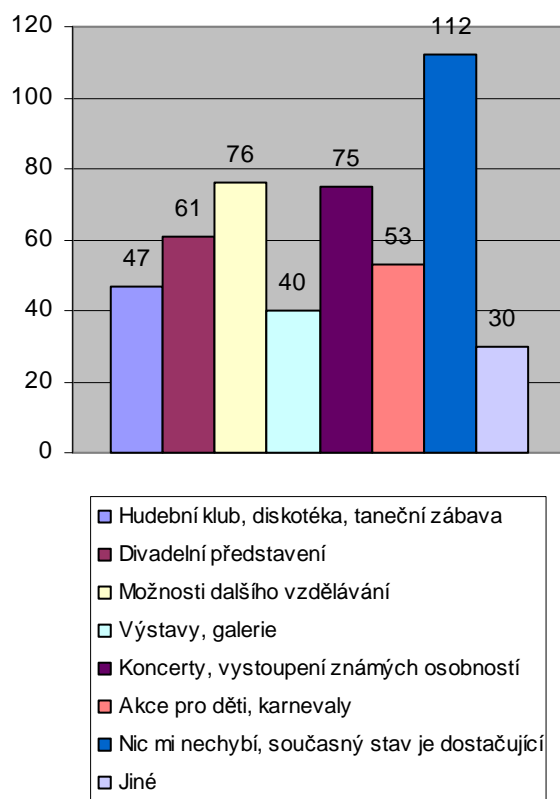
Občané výše uvedené oblasti života obce hodnotili na školní stupnici 1 – 5 (1=nejlepší, 5=nejhorší). Červeně je znázorněno 5 oblastí, které jsou občany nejlépe hodnoceny, konkrétně se k pětici nejlépe hodnocených řadí: *Nakládání s odpady, jejich třídění a recyklace (1,5); Celkový vzhled obce (1,63); Komunikace obecního úřadu s občany a práce OÚ (1,66); Úroveň kulturního vyžití (1,66) a Úroveň sportovního vyžití (1,82)*. Pokud porovnáme výsledky s rokem 2007, zjistíme, že nedošlo k žádnému zhoršení – výsledky se naopak mírně zlepšily. *Stejně jako v roce 2007, i v roce 2009 je nejhůře hodnocenou oblastí oblast mezilidských vztahů (s průměrnou známkou 2,68).*

2. Která kulturní zařízení či akce v obci postrádáte? (odpovědělo 284 respondentů)

	počet	v %	počet	v %
	rok 2009		rok 2007	
Hudební klub, diskotéka, taneční zábava	47	16,5	40	21,98
Divadelní představení	61	21,5	41	22,53
Možnosti dalšího vzdělávání	76	26,8	36	19,78
Výstavy, galerie	40	14,1	16	8,79
Koncerty, vystoupení známých osobností	75	26,4	77	42,3
Akce pro děti, karnevaly	53	18,7	22	12,08
Nic mi nechybí, současný stav je dostačující	112	39,4	73	40,11
Jiné	30	10,6	10	5,5

Jiné:

- Music bar (1)
- Organizace schopná podchytit volný čas mládeže nebo osobnost, která to dokáže! (1)
- Besedy se sportovci (1)
- Taneční zábavy pro střední generaci (1)
- Akce pro důchodce (2)
- Kavárna, cukrárna (1)
- Jazykové kurzy pro starší (1)
- Bowling (2), hřiště s umělou trávou (1)
- Angličtina pro děti v MŠ (2)
- Obnovit provoz kina (4)
- Kulturní zařízení na Borové (1)
- Volnočasový park (1)
- Jednodenní výlety pro děti a rodiče (planetárium, loutkové divadlo...) (1)
- Smuteční síň, okruh k novému hřbitovu (1)
- Loutkové divadlo pro děti (1)
- Více akcí pro mladé, do kterých by se mohli zapojit (1)
- Školka, jesle (4)
- Mateřské centrum pro maminky s dětmi (1)
- Internet na Borové (1)
- Sauna (1)



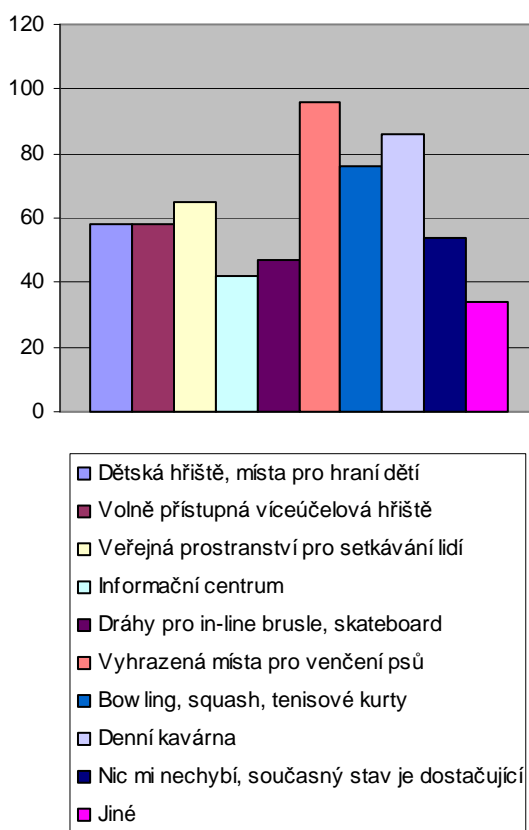
Za velmi pozitivní výsledek lze považovat to, že necelým 40 % respondentů v obci žádná kulturní akce či zařízení nechybí. Ke třem nejčastěji uváděným chybějícím kulturním akcím či zařízením patří možnosti dalšího vzdělávání (26,8 %), koncerty a vystoupení známých osobností (26,4 %) a divadelní představení (21,5 %). V roce 2007 to byly koncerty a vystoupení známých osobností (42,3 %), divadelní představení (22,53 %) a hudební klub, diskotéka (22 %).

3. Jaká zařízení pro volný čas Vám v obci chybí? (odpovědělo 290 respondentů)

	počet	v %	počet	v %
	rok 2009		rok 2007	
Dětská hřiště, místa pro hraní dětí	58	20	44	25
Volně přístupná víceúčelová hřiště	58	20	26	14,77
Veřejná prostranství pro setkávání lidí	65	22,4	23	13,06
Informační centrum	42	14,5	10	5,68
Dráhy pro in-line brusle, skateboard	47	16,2	21	11,93
Vyhrazená místa pro venčení psů	96	33,1	51	28,97
Bowling, squash, tenisové kurty	76	26,2	72	40,9
Denní kavárna	86	29,6	42	23,86
Nic mi nechybí, současný stav je dostačující	54	18,6	—	—
Jiné	34	11,7	19	10,8

Jiné:

- Prosperující cukrárna (18)
- Prodej orientační mapy Bolatic (1)
- Úprava, oprava či budování cyklostezek (1)
- Klub pro maminky s malými dětmi (1)
- Klouzačky a tobogány na koupališti (1)
- Park s lavičkami v centru obce (2)
- Lavičky na vhodných místech (1)
- Parkoviště v některých částech obce (nádraží) (1)
- Cyklostezky Bolatic – Hlučín (1)
- Sauna (2)
- Veškerá zařízení na Borové (1)
- Včasné otevření koupaliště v létě, sportování na koupališti (1)
- Více fyzické práce (1)
- Kroužky pro děti, taneční pro předškoláky (1)
- Dovybavení hřiště MŠ (1)

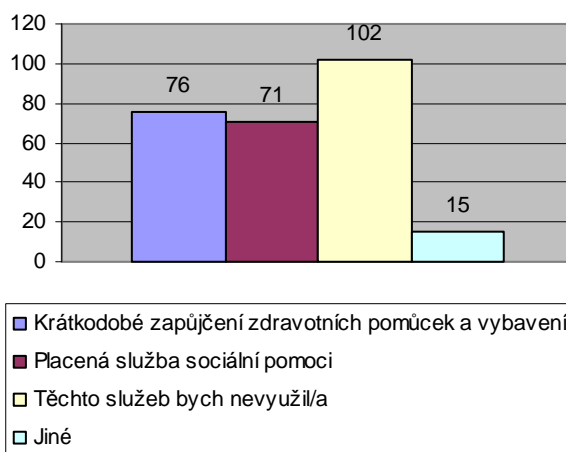


Pokud srovnáme výsledky obou výzkumů, zjistíme, že ve výsledcích došlo k malé změně. V roce 2007 chyběl 40,9 % respondentů bowling, squash a tenisové

kurty, 29 % respondentů chyběla vyhrazená místa pro venčení psů a 25 % dětská hřiště a místa pro hraní dětí. V roce 2009 chybí v obci 33,1 % respondentů vyhrazená místa pro venčení psů, 29,6 % denní kavárna a 26,2 % bowling, squash a tenisové kurty.

4. Která z aktivit sociálních služeb Vám v obci chybí? (odpovědělo 232 respondentů)

	počet	v %
Krátkodobé zapůjčení zdravotních pomůcek a vybavení	76	32,6
Placená služba sociální pomoci	71	30,6
Těchto služeb bych nevyužil/a	102	44
Jiné	15	6,5



Jiné:

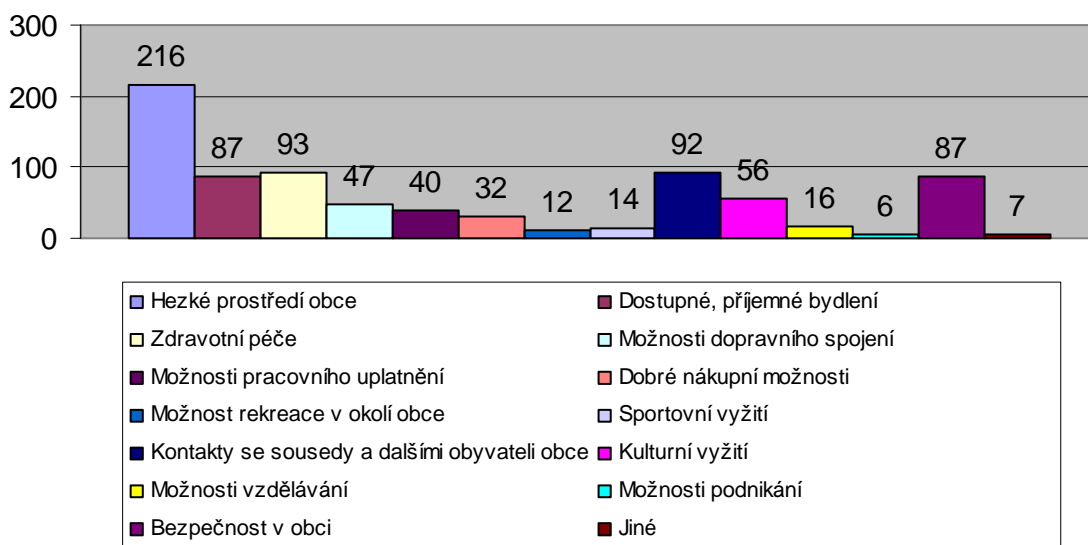
- Babyclub (1)
- Domov pokojného stáří, důchodců (2)
- Myslím, že obě služby jsou pro starší a nemocné důležité (1)
- Nemohu posoudit, zatím nepotřebuji (7)
- Ordinace očního lékaře (1)
- Jesle, rozšíření MŠ (1)
- Sexuální, veřejný dům (2)

32,6 % respondentů by využilo možnosti krátkodobého zapůjčení zdravotních pomůcek a vybavení, 30,6 % respondentů placené služby sociální pomoci, nejvíce respondentů - 44 % - si myslí, že by těchto služeb nevyužil/a. Tento výsledek můžeme přisuzovat tomu, že momentálně nejsou ve věku či zdravotním stavu, kdy by těchto služeb využili.

5. Co je pro Váš život v obci Bolatice nejcennější? (odpovědělo 292 respondentů)

	počet	v %	počet	v %
	rok 2009		rok 2007	
Hezké prostředí obce	216	74	127	69,02
Dostupné, příjemné bydlení	87	29,8	61	33,15
Zdravotní péče	93	31,8	70	38,04
Možnosti dopravního spojení	47	16,1	26	14,13
Možnosti pracovního uplatnění	40	13,7	19	10,33
Dobré nákupní možnosti	32	11	22	11,96
Možnost rekreace v okolí obce	12	4,1	9	4,9
Sportovní vyžití	14	4,8	16	8,7
Kontakty se sousedy a dalšími obyvateli obce	92	31,5	57	30,97
Kulturní vyžití	56	19,2	27	14,67
Možnosti vzdělávání	16	5,5	2	1,08
Možnosti podnikání	6	2,1	3	1,63
Bezpečnost v obci	87	29,8	57	30,97
Jiné	7	2,4	3	1,63

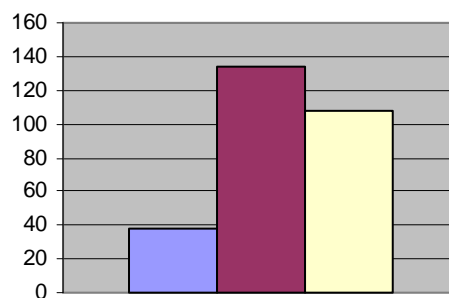
- Klid (1)
- Možnost návštěvy kostela, mše svaté, farní akce, poutě (2)
- Autobus. doprava o víkendu do Opavy (1)
- Kurz první pomoci – zdravotník (1)
- Že jsem se zde narodil (2)



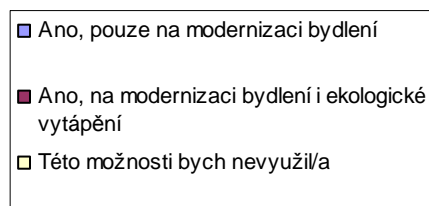
Letošní dotazníkové šetření potvrdilo výsledek toho minulého. I letos drtivá většina respondentů (74 %) označila za nejcennější pro svůj život v obci hezké prostředí obce, následuje zdravotní péče (31,8 %). Za třetí nejcennější oblast - v roce 2009 - považují respondenti kontakty se sousedy a dalšími obyvateli obce (31,5 %), v roce 2007 to bylo dostupné a příjemné bydlení.

6. Uvítali byste možnost opětovného poskytování výhodných obecních půjček na modernizaci bytového fondu? (odpovědělo 280 respondentů)

	počet	v %
Ano, pouze na modernizaci bydlení	38	13,6
Ano, na modernizaci bydlení i ekologické vytápění	134	47,8
Této možnosti bych nevyužil/a	108	38,6



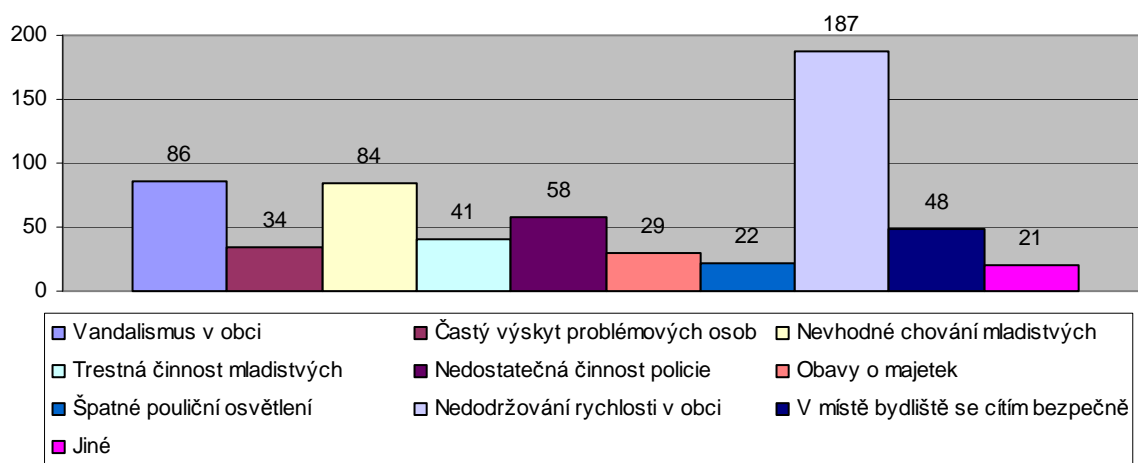
61,4 % respondentů by využilo možnosti poskytnutí výhodné obecní půjčky, z toho 13,6 % pouze na modernizaci bydlení a 47,8 % na modernizaci bydlení i ekologické vytápění. 38,6 % respondentů by této možnosti nevyužilo vůbec.



7. Cítíte se v obci bezpečně? Pokud ne, vyberte prosím z následujícího seznamu důvody, kvůli kterým se bezpečně necítíte. (odpovědělo 287 respondentů)

	počet	v %	počet	v %
	rok 2009		rok 2007	
Vandalismus v obci	86	30	56	30,77
Častý výskyt problémových osob	34	11,8	21	11,54
Nevhodné chování mladistvých	84	29,3	65	35,71
Trestná činnost mladistvých	41	14,3	41	22,53
Nedostatečná činnost policie	58	20,2	38	20,88
Obavy o majetek	29	10,1	31	17,03
Špatné pouliční osvětlení	22	7,7	10	5,49
Nedodržování rychlosti v obci	187	65,2	127	69,78
V místě bydliště se cítím bezpečně	48	16,7	27	14,83
Jiné	21	7,3	7	3,85

- Jezdci na čtyřkolkách, motorkách (1)
- Pan Jelen, který obtěžuje okolí... (1)
- Majitelé psů 10 000 Kč pokuty, kteří nemají psa na vodítku a bez náhubku (1)
- Volné pobíhání psů (2)
- Cyklostezky (1)
- Chování dospělých – faleš (1)
- Nebezpečně úzké úseky silnic – mezi hřištěm a kruhovým objezdem v PZ, ul. Lipová (1)
- Absence kamer (2)
- Přechod u kruhového objezdu (1)
- Motokáry a závodní motorky na místních komunikacích (2)
- Staré lípy směr na Borovou (1)
- Po zrušení hranic mám strach (1)
- Trvalé parkování aut na ulicích (3)
- Neosvětlené přechody pro chodce (1)
- Chování dospělých – faleš (1)
- Aktivity „NSDAP“ (1)



V roce 2009 (stejně jako v roce 2007) považují respondenti za tři hlavní důvody, kvůli kterým se necítí v obci bezpečně, nedodržování rychlosti v obci, vandalismus v obci a nevhodné chování mladistvých. Pouhých 16,7 % respondentů (a v roce 2007 14,8 % respondentů) se v obci cítí bezpečně, což se rozhodně nedá považovat za dobrý výsledek.

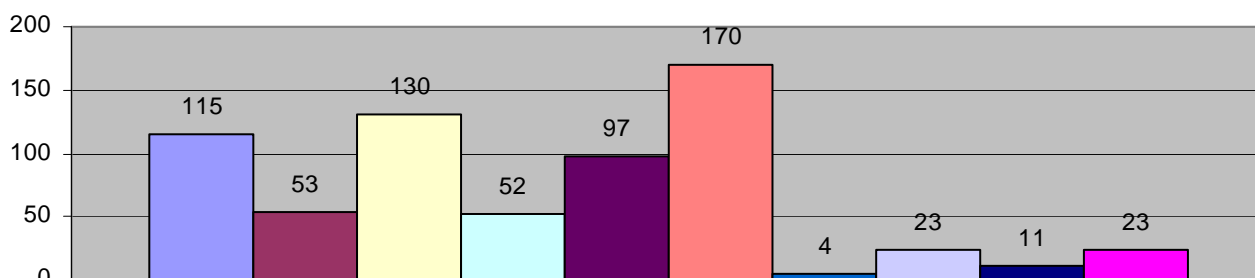
8. Co podle Vás nejvíce zhoršuje kvalitu životního prostředí v obci?

(odpovědělo 286 respondentů)

	počet	v %	počet	v %
	rok 2009		rok 2007	
Černé skládky	115	40,2	101	56,42
Hluk v okolí	53	18,5	32	17,87
Znečištěné ovzduší	130	45,5	85	47,48
Automobilová doprava	52	18,2	48	26,81
Neukázněnost občanů	97	33,9	70	39,11
Psí výkaly	170	59,4	120	64,86
Nedostatečná nebo nepravidelná intenzita odvážení odpadků	4	1,4	0	0
Nedostatek kontejnerů na tříděný odpad	23	8	26	14,52
Špatná informovanost o kvalitě životního prostředí	11	3,8	10	5,58
Jiné	23	8	6	3,35

Jiné:

- Topení tuhými palivy a odpadky v RD (7)
- Jízda motorek po polích a v lese (1)
- Hlučné karnevaly na hřišti (2)
- Topení některých občanů odpadky (1)
- Polské uhlí-žlutý, sírovo-dehtový kouř (1)
- Toulaví psi. Rušení nočního klidu (1)
- Neslyšíme obecní rozhlas (1)
- Nová hala Lanexu (3)
- Kontejner na sklo s větším otvorem na Borové (1)
- Výkaly koček (1)
- Chybí kontejner na posekanou trávu (1)
- Výstavba průmyslové zóny (1)
- Chybí kontejner na papír (1)
- Přemrštěné ceny energií (1)



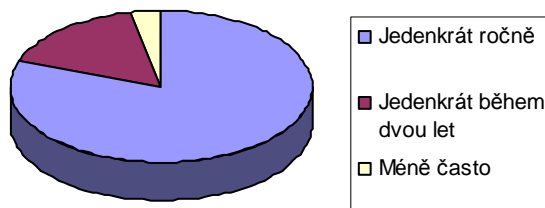
Černé skládky	Hluk v okolí
Znečištěné ovzduší	Automobilová doprava
Neukázněnost občanů	Psí výkaly
Nedostatečná nebo nepravidelná intenzita odvážení odpadků	Nedostatek kontejnerů na tříděný odpad
Špatná informovanost o kvalitě životního prostředí	Jiné

Pokud porovnáme výsledky obou ročníků výzkumu, zjistíme, že občané stále považují za tři hlavní zdroje, které zhoršují kvalitu životního prostředí v obci, psí výkaly, znečištěné ovzduší a černé skládky.

9. Jak často jste ochotni se zapojit do dotazníkového šetření?

(odpovědělo 290 respondentů)

	počet	v %
Jedenkrát ročně	233	80,3
Jedenkrát během dvou let	47	16,2
Méně často	10	3,5

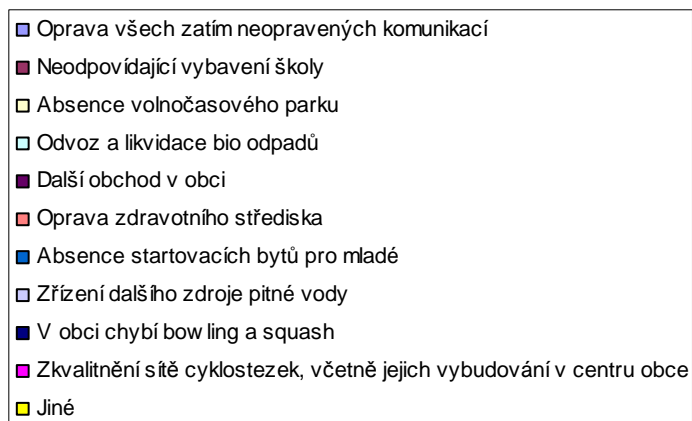
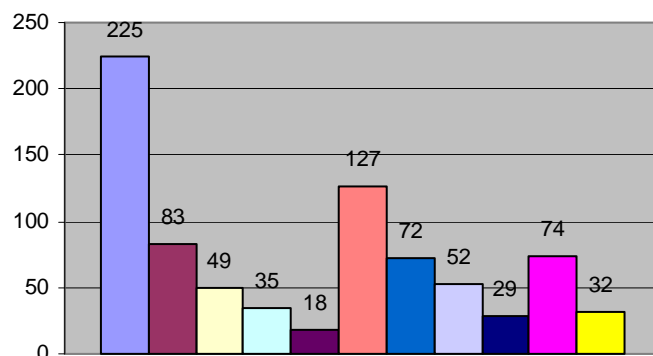


80,3 % respondentů je ochotno se zapojit do

dotazníkového šetření jedenkrát ročně, což lze považovat za pozitivní zjištění a dá se z něj usuzovat, že občané pokládají za důležité, aby obec znala jejich názor. 16,2 % respondentů by zachovalo stávající systém, tedy realizaci dotazníkového šetření jedenkrát během dvou let. 3,5 % respondentů by volilo menší častost.

10. Ve Veřejném fóru občanů bylo vymezeno 10 největších problémových oblastí obce. Vyberte prosím z následujícího seznamu 3 problémy, které by se podle Vás měly řešit přednostně. (odpovědělo 293 respondentů)

	počet	v %
Oprava všech zatím neopravených komunikací	225	76,8
Neodpovídající vybavení školy	83	28,3
Absence volnočasového parku	49	16,7
Odvoz a likvidace bio odpadů	35	11,9
Další obchod v obci	18	6,1
Oprava zdravotního střediska	127	43,3
Absence startovacích bytů pro mladé	72	24,6
Zřízení dalšího zdroje pitné vody	52	17,7
V obci chybí bowling a squash	29	9,9
Zkvalitnění sítě cyklostezek, včetně jejich vybudování v centru obce	74	25,3
Jiné	32	10,9



Jiné:

- Kontrola starých stromů (1)
- Zákaz hluku a zavedení klidu od sobotní 14. hodiny (1)
- Obchod s kvalitním českým zbožím (1)
- Vyčištění hlavního kanálu (1)
- Zrušení Lanexu (2)
- Klub pro maminky s dětmi (1)
- Doprava, rychlost, parkování (2)
- Autobusovou točnu na Borové přemístit na ul. Lipovou (1)
- Obchod – nádraží (1)
- Zřídit ordinaci dr. Jankové v přízemí nebo udělat výtah pro starší lidi (1)
- Instalování laviček (1)
- Zákaz topení nekvalitními palivy (2)
- Domácí potřeby a železářství v obci (1)

- Drahá autobusová doprava (1)
- MŠ Borová – více oddělení, vybavenost, málo volných míst, lepší sociální zařízení (2)
- Ul. Nádražní – pravá strana – stromky (1)
- Čistota ovzduší v obci (1)
- Smuteční síň (1)
- Další penzion pro důchodce (1)
- Chybí opravná obuv (1)
- Dráhy pro in-line brusle (1)
- Trochu skromnosti by neuškodilo (1)
- Oprava chodníku na vlakové nádraží, včetně nádraží (1)
- Nekvalitní péče pediatra (2)
- Chybí autobus o víkendech ve směru na Opavu (1)
- Dopravní bezpečnost (1)
- Zrušit stávající obchod (1)

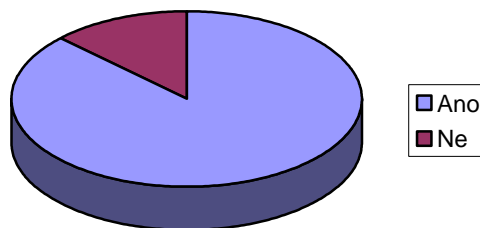
V tabulce uvedené výše je vyjmenováno a seřazeno 10 problémových oblastí (od nejvíce akutních po méně akutní), které občané vyjmenovali na Veřejném fóru se zástupci obce.

Podle výsledků dotazníkového šetření je pořadí problémových oblastí následující:

pořadí	Veřejné fórum	Dotazníkové šetření
1.	Oprava všech zatím neopravených komunikací	Oprava všech zatím neopravených komunikací
2.	Neodpovídající vybavení školy	Oprava zdravotního střediska
3.	Absence volnočasového parku	Neodpovídající vybavení školy
4.	Odvoz a likvidace bio odpadů	Zkvalitnění sítě cyklostezek, včetně jejich vybudování v centru obce
5.	Další obchod v obci	Absence startovacích bytů pro mladé
6.	Oprava zdravotního střediska	Zřízení dalšího zdroje pitné vody
7.	Absence startovacích bytů pro mladé	Absence volnočasového parku
8.	Zřízení dalšího zdroje pitné vody	Odvoz a likvidace bio odpadů
9.	V obci chybí bowling a squash	V obci chybí bowling a squash
10.	Zkvalitnění sítě cyklostezek, včetně jejich vybudování v centru obce	Další obchod v obci

11. Má se obec i nadále prezentovat v dalších soutěžích jako Vesnice roku a získávat tak další zkušenosti pro svůj rozvoj? (odpovědělo 291 respondentů)

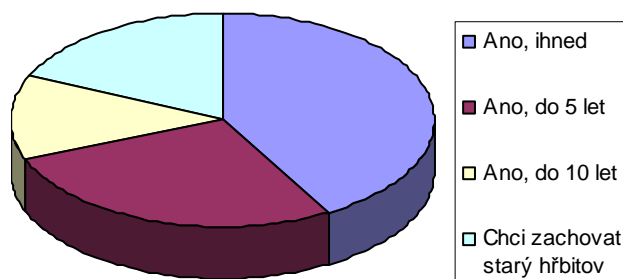
	počet	v %
Ano	254	87,3
Ne	37	12,7



87,3 % respondentů si přeje, aby se obec i nadále prezentovala v různých soutěžích, 12,7 % respondentů vyjádřilo nesouhlas.

12. Uvítali byste možnost přebudování starého hřbitova na pietní park s kolumbárii? (odpovědělo 284 respondentů)

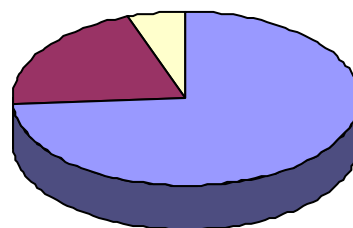
	počet	v %
Ano, ihned	118	41,5
Ano, do 5 let	78	27,5
Ano, do 10 let	36	12,7
Chci zachovat starý hřbitov	52	18,3



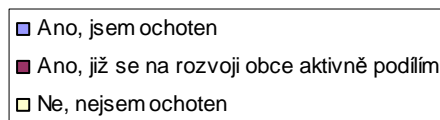
81,7 % respondentů by uvítalo přebudování starého hřbitova na pietní park s kolumbárii, z toho 41,5 % by tuto možnost uvítalo ihned, 27,5 % do 5 let a 12,7 % do 10 let. 18,3 % respondentů by si přálo zachovat starý hřbitov.

13. Byli byste ochotni se aktivně zapojit do práce pro rozvoj obce kdyby Vás někdo požádal? (odpovědělo 271 respondentů)

	počet	v %	počet	v %
	rok 2009		rok 2007	
Ano, jsem ochoten	200	73,8	135	78,95
Ano, již se na rozvoji obce aktivně podílím	56	20,7	25	14,62
Ne, nejsem ochoten	15	5,5	11	6,43



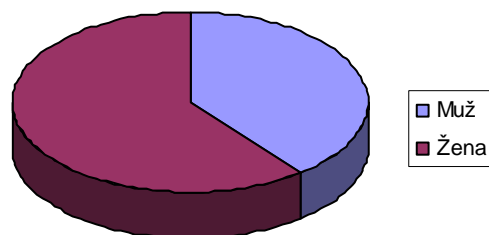
Naprostá většina dotázaných je ochotna se zapojit do práce pro rozvoj obce, a to celých 94,5 % respondentů (z toho 20,7 % se již na rozvoji aktivně podílí). 5,5 % respondentů není ochotno zapojit se do těchto prací.



Profil respondenta

1. Pohlaví (odpovědělo 289 respondentů)

	počet	v %	počet	v %
	rok 2009		rok 2007	
Muž	114	39,5	91	50
Žena	175	60,5	91	50



Z výše uvedené tabulky vyplývá, že se

letošního výzkumu zúčastnilo více žen než mužů, a to 60,5 % z celkového počtu respondentů.

V roce 2007 byla struktura respondentů vyrovnaná, tvořilo ji 50 % mužů a 50 % žen.

2. Jaký je Váš věk? (odpovědělo 290 respondentů)

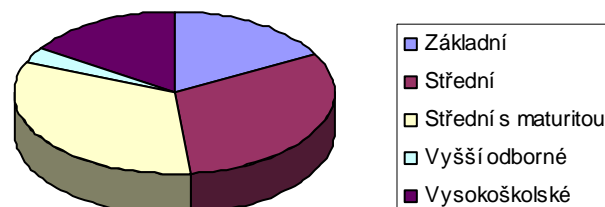
	počet	v %	počet	v %
	rok 2009		rok 2007	
20 a méně let	8	2,8	6	3,3
21 – 35 let	65	22,4	37	20,33
36 – 55 let	117	40,3	80	43,96
56 – 69 let	76	26,2	43	23,62
70 a více let	24	8,3	16	8,79



Pokud porovnáme výsledky obou ročníků výzkumu, zjistíme, že věková skladba respondentů (v závislosti na účasti ve výzkumu) je stejná. Nejvíce respondentů náleží do věkové skupiny 36 – 55 let (2009=40,3 %, 2007=44 %), nejméně zúčastněných bylo ve věku 20 a méně let (2009=2,8 %, 2007=3,3 %).

3. Jaké je Vaše nejvyšší dosažené vzdělání? (odpovědělo 285 respondentů)

	počet	v %	počet	v %
	rok 2009		rok 2007	
Základní	49	17,2	31	17,03
Střední	89	31,2	73	40,11
Střední s maturitou	93	32,6	50	27,47
Vyšší odborné	10	3,5	10	5,49
Vysokoškolské	44	15,4	18	9,9



Pokud hodnotíme respondenty podle úrovně nejvyššího vzdělání, zjistíme, že v letošním výzkumu tvoří nejpočetnější skupinu lidé se středním vzděláním s maturitou (32,6 %), v roce 2007 to byli lidé se středním vzděláním (40,11 %).