

Vyšší odborná škola a Hotelová škola Opava

Turistický produkt „Bolatický skanzen“

Absolventská práce

Vedoucí práce: Ing. Pavla Křížová

Veronika Slivková

Opava 2004

Prohlášení:

Prohlašuji, že jsem absolventskou práci vypracovala samostatně a použila jen uvedené prameny a literatury.

V Opavě 12. dubna 2005

.....

Poděkování:

Děkuji vedoucí absolventské práce Ing. Pavle Křížové, odbornému konzultantovi z praxe Mgr. Herbertovi Paverovi a mnoha dalším, kteří mi pomohli během vypracování absolventské práce, za cenné rady, připomínky a ochotu.

Obsah

1 Úvod

2 Metodika práce

2.1 Chronologie zpracování absolventské práce

2.2 Použité metody

2.3 Informační zdroje

3 Marketingový výzkum

3.1 Definování výzkumného problému

3.2 Způsob řešení

3.3 Analýza dat

3.3.1 Dotazník pro obec Bolatice

3.3.2 Dotazník pro okolní obce

3.4 Sumarizace

3.4.1 Sumarizace dotazníku pro obec Bolatice

3.4.2 Sumarizace dotazníku pro okolní obce

3.5 Závěr

4 Skanzen lidových tradic a řemesel v Bolaticích

4.1 Znovuzrození lidových tradic v srdci Bolatic

4.1.1 Z historie Bolatic

4.1.2 O skanzenu

4.1.3 O našem kroji

4.2 Skládačka jako hlavní nástroj propagace

4.3 Plán kulturních akcí na období jednoho roku

4.3.1 Popis jednotlivých kulturních akcí

4.4 Nová kulturní akce - program

4.4.1 Propagace kulturní akce

4.5 Plán realizace

4.5.1 Prováděcí shrnutí

4.5.2 Vlivy působící na projekt

4.5.3 SWOT analýza produktu

4.5.4 Plán činností

4.5.5 Rozpočet projektu, způsob financování a propagace

5 Jazyková část

5.1 Nabídka produktu v anglickém jazyce

5.2 Nabídka produktu ve francouzském jazyce

6 Závěr

7 Resumé

7.1 Resumé v českém jazyce

7.2 Resumé v anglickém jazyce

8 Seznam použité literatury

9 Seznam použitých zkratk

10 Seznam příloh

1 Úvod

Jako téma své absolventské práce jsem si zvolila Skanzen lidových tradic a řemesel v Bolaticích, neboť zde žiji od narození a mám k tomuto místu vřelý vztah. Za hlavní cíl mé absolventské práce považuji zviditelnění naší obce a také zviditelnění úsilí mých spoluobčanů, kteří se velkou měrou na tvorbě skanzenu podíleli a díky kterým je dnes skanzen v provozu.

První část mé absolventské práce bude zahrnovat marketingový výzkum mezi obyvateli naší obce a okolních vesnic, jehož cílem bude obecné zjištění, jaké jsou současné možnosti kulturního a společenského vyžití v naší obci a pak konkrétně, co si lidé myslí o využití areálu skanzenu, o možnostech trávení volného času, o kulturních akcích, které se zde konají, o výši vstupného, apod.

Dalším bodem mé práce bude vytvoření plánu kulturních akcí na období jednoho roku, kde bych chtěla zahrnout akce, které se již někdy v minulosti uskutečnily a byly úspěšné, a zároveň bych chtěla vytvořit nové akce s bohatým programem, které budou pro návštěvníky atraktivní.

Závěr mé práce bude patřit vyhotovení jednoduchého propagačního materiálu, např. letáku, o „Bolatickém skanzenu lidových tradic a řemesel“.

Svou prací chci přispět k větší návštěvnosti skanzenu a přilákat více obyvatel z okolních vesnic. Areál skanzenu bude prostřednictvím mého produktu nabídnut základním školám z širokého okolí jako možný cíl školního výletu. Skanzen bude propagován také ve všech informačních centrech jako příjemná zastávka během nedělní procházky nebo vyjížďky na kole pro celou rodinu.

Budu ráda, když má absolventská práce splní svůj účel a pro naši obec bude přínosem.

2 Metodika práce

2.1 Chronologie zpracování absolventské práce

únor 2004:

- Ø vypracování návrhu eseje na absolventské téma,
- Ø konzultace s vedoucím absolventské práce, paní ing. Bachovou (kontrola návrhu eseje na absolventské téma).

březen 2004:

- Ø vypracování osnovy absolventské práce,
- Ø získání oficiálního zadání absolventské práce: Turistický produkt „Bolatický skanzen“,
- Ø schůzka s konzultantem z praxe, Mgr. Herbertem Paverou (seznámení s oficiálním zadáním AP, esejí a osnovou).

duben 2004:

- Ø vypracování dotazníku pro marketingový výzkum,
- Ø 1. povinná konzultace s ing. Bachovou (kontrola a připomínky k dotazníkům).

srpen 2004:

- Ø schůzky s konzultantem z praxe, Mgr. Herbertem Paverou (kontrola dotazníku),
- Ø vyhotovení konečné podoby dotazníků a kopií,
- Ø 2. povinná konzultace neproběhla z důvodu výměny vedoucího AP.

září 2004:

- Ø provádění marketingového výzkumu v obci Bolatice.

říjen 2004:

- Ø provádění marketingového výzkumu v okolních obcích,
- Ø vyhodnocování dotazníků.

listopad 2004:

- Ø seznámení konzultanta s výsledky marketingového výzkumu,
- Ø 3. povinná konzultace u paní ing. Pavly Křížové (seznámení s tématem AP, dosavadním průběhem, dotazníkem, marketingovým výzkumem a jeho výsledky).

prosinec 2004:

- Ø schůzka s konzultantem (zjištění názorů na výsledky marketingového výzkumu, připomínky ke zpracování),
- Ø konzultace s vedoucí práce (připomínky k vyhodnocení marketingového výzkumu),
- Ø odevzdání vypracovaného marketingového výzkumu.

leden 2005:

- Ø schůzka z konzultantem z praxe (informace o dalším průběhu zpracování AP, zjištění zadavatelových požadavků na propagační materiál, způsob financování propagačního materiálu),
- Ø návštěva paní Gabriely Bočkové, kulturní referentky v obci (získání informací o veškerých akcích, které se dosud ve skanzenu konaly),
- Ø zajištění fotografického materiálu o skanzenu,
- Ø schůzka s průvodkyní ve skanzenu, paní Irenou Šimečkovou (podrobná prohlídka skanzenu, doplnění informací o vybudování skanzenu a o expozici ve skanzenu),
- Ø 4. povinná konzultace s ing. Křížovou (seznámení s dalším postupem AP).

únor 2005:

- Ø výroba propagačního materiálu – skládačky,
- Ø konzultace s ing. Křížovou (1. vyhotovení skládačky a informace o přípravě kulturní akce),
- Ø příprava programu kulturní akce „Vynášení Moreny“ a návrhu plakátu.

březen 2005:

- Ø příprava konečného scénáře kulturní akce „Vynášení Moreny“,
- Ø prezentace propagačního materiálu pro zadavatele – OÚ Bolatice,
- Ø tvorba cizojazyčných verzí skládačky,
- Ø příprava prezentace v programu Power Point,
- Ø 5. povinná konzultace u ing. Křížové (kontrola AP).

duben 2005:

- Ø tisk skládačky,
- Ø konzultace s vedoucí práce a s konzultantem z praxe,
- Ø tisk absolventské práce,
- Ø odevzdání absolventské práce.

2.2 Použité metody

2.3 Informační zdroje

Pro svou absolventskou práci jsem získávala sekundární informace z různých zdrojů, jako jsou internetové stránky (např. www.bolatice.cz, www.hlucin-info.cz, www.hlucinsko.cz) časopisy, knihy (např. Naše lidové stavby, Národopisné paběrky z Hlučínska) a jiné odborné publikace, ale také z rozhovorů, především s mým konzultantem z praxe, panem Mgr. Herbertem Paverou a s paní Ing. Pavlou Křížovou, vedoucí mé absolventské práce, i s mnoha dalšími odborníky, např. s paní Gabrielou Bočkovou, zaměstnankyní OÚ pro kulturní záležitosti, panem Pavlem Kocurem, grafikem, nebo paní Irenou Šimečkovou, průvodkyní ve skanzenu. Přínosné byly také schůzky s majitelem skanzenu panem Jiřím Burianem, který mi pověděl mnoho o historii skanzenu a také o lidech, kteří tam dříve bydleli a způsobu, jakým žili.

Velice cennými informacemi jsou pro mě také ty, které vplynuly z výsledků mého marketingového výzkumu (viz kapitola 3.3).

3 Marketingový výzkum

3.1 Definování výzkumného problému

Cílem mého marketingového výzkumu bylo zjištění, jaký názor mají občané na nově vybudovaný Skanzen lidových tradic a řemesel v Bolaticích, co by se v něm mohlo změnit a popřípadě vylepšit, aby realizace těchto připomínek přinesly větší návštěvnost skanzenu. Dále jsem získávala informace o tom, jaká společenská a kulturní zařízení v obci Bolatice jsou občany nejvíce navštěvována a které kulturní akce jsou mezi nimi nejvíce oblíbené.

Doufám, že získané informace mi pak budou cennou pomůckou při tvorbě propagačního materiálu o skanzenu a plánu kulturních akcí, které se ve skanzenu budou konat.

3.2 Způsob řešení

Pro získání primárních informací jsem prováděla marketingový výzkum v terénu, a to v obci Bolatice a v okolních obcích. Z okolních obcí jsem vybrala města a vesnice: Opava, Malé Hoštice, Velké Hoštice, Kravaře, Dolní Benešov, Kozmice, Bohuslavice, Chuchelná, Kobeřice a Štěpánkovice.

Pro marketingový výzkum jsem vyhotovila dvě varianty dotazníků (viz přílohy č. 1 a 2), jeden pro obec Bolatice v počtu 200 kusů a druhý pro okolní obce v počtu 100 kusů. Obě varianty dotazníků obsahují otázky uzavřené, polootevřené i otevřené. Návratnost dotazníků byla 85 %, tj. 156 vyplněných dotazníků pro obec Bolatice a 100 vyplněných dotazníků pro okolní obce.

Marketingový výzkum v Bolaticích jsem prováděla od 6. do 18. září 2004 a v okolních obcích v době od 4. do 22. října 2004.

Jako metodu marketingového výzkumu jsem si zvolila osobní dotazování. V obci Bolatice jsem osobně navštívila dvě stě domácností. V okolních obcích jsem prováděla anketu přímo na ulici. Oslovovala jsem občany různých věkových kategorií bez rozdílu a jiných specifik.

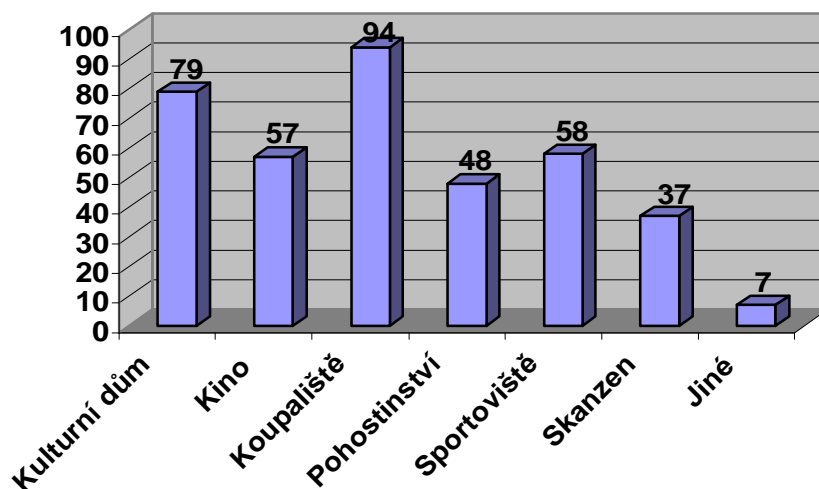
3.3 Analýza dat

3.3.1 Dotazník pro obec Bolatice

Otázka č. 1:

Která z uvedených společenských a kulturních zařízení v naší obci jsou pro Vás nejvíce atraktivní? (Uveďte maximálně tři možnosti.)

Odpovědi	Absolutní četnost	Relativní četnost (v %)
Kulturní dům	79	51
Kino	57	37
Koupaliště	94	60
Pohostinství	48	31
Sportoviště	58	37
Skanzen	37	24
Jiné	7	5
Celkem	380	245



Komentář:

Počet odpovědí (380) neodpovídá počtu respondentů (156), jelikož respondenti měli možnost zvolit více variant odpovědí.

Koupaliště je jednoznačně nejvíce navštěvovaným, obyvatelé dále rádi navštěvují kulturní dům, kino, pohostinství a různá sportoviště. Skanzen je oblíben u 24 % obyvatel. U možnosti „Jiné“ se nejvíce objevovaly odpovědi knihovna a kostel, ve kterém se kromě mší konají během roku koncerty vážné hudby.

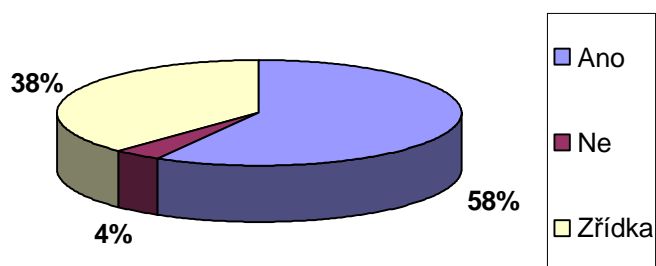
Otázka č. 2:

Zúčastňujete se kulturních akcí, konaných v naší obci?

- ☐ ano
- ☐ ne
- ☐ zřídka

(Pozn.: Pokud ne, přejděte na otázku č. 4.)

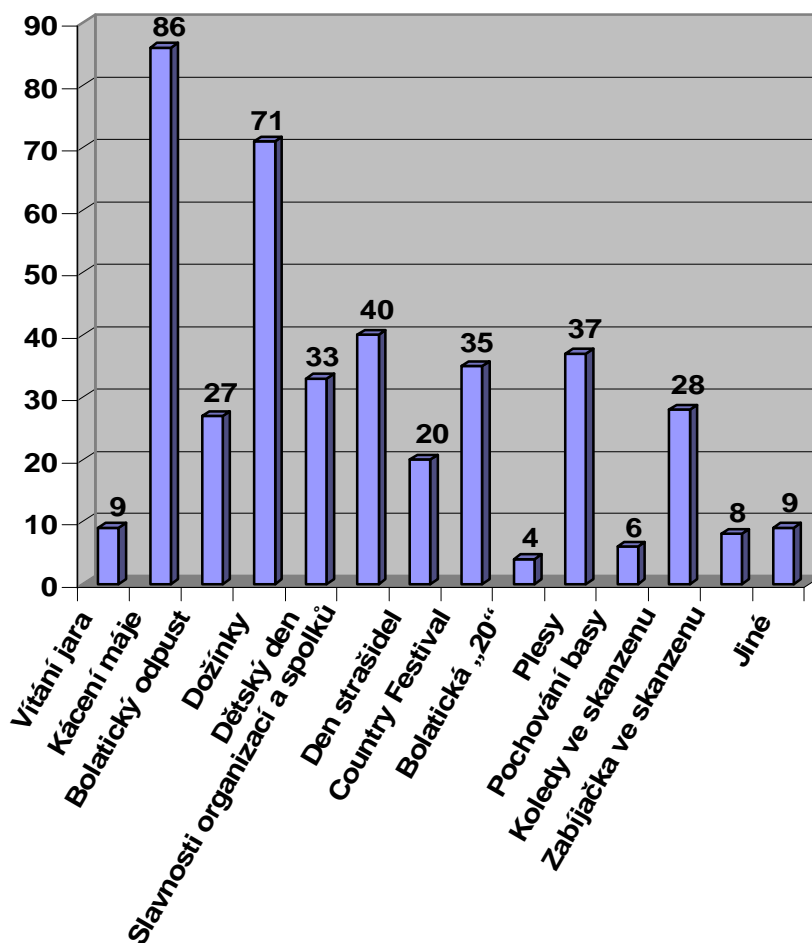
Odpovědi	Ano	Ne	Zřídka	Celkem
Absolutní četnost	91	6	59	156
Relativní četnost (v %)	58	4	38	100



Otázka č. 3:

*Které z uvedených kulturních akcí, konaných v naší obci, se Vám nejvíce líbí, popřípadě je navštěvujete nejvíce?
(Uveďte maximálně tři možnosti.)*

Odpovědi	Absolutní četnost	Relativní četnost (v %)
Vítání jara	9	6
Kácení máje	86	57
Bolatický odpust	27	18
Dožínky	71	47
Dětský den	33	22
Slavnosti organizací a spolků	40	27
Den strašidel	20	13
Country Festival	35	23
Bolatická „20“	4	3
Plesy	37	25
Pochování basy	6	4
Koledy ve skanzenu	28	19
Zabíjačka ve skanzenu	8	5
Jiné	9	6
Celkem	413	275



Komentář:

Předešlá otázka byla filtrační, z toho důvodu na otázku odpovídalo 150 respondentů. Počet odpovědí (413) neodpovídá počtu respondentů (150), jelikož respondenti měli opět možnost zvolit více variant odpovědí.

Nejvíce navštěvované jsou již tradiční akce - Dožínky a Kácení máje a také ostatní kulturní akce se těší nemalé účasti.

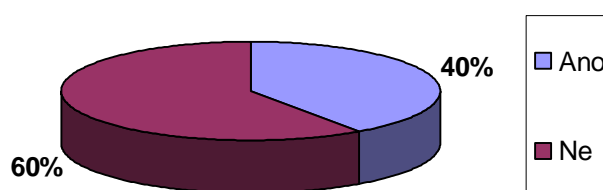
U možnosti „Jiné“ drtivá většina respondentů odpověděla „Štrasenfest“ – pouliční slavnost, která se již tradičně koná každý rok na Borové.

Otázka č. 4:

Navštívil(a) jste také některé z kulturních akcí, konaných v okolních obcích?

- ANO (které?).....
 NE

Odpovědi	Ano	Ne	Celkem
Absolutní četnost	63	93	156
Relativní četnost (v %)	40	60	100



Komentář:

U odpovědi „Ano“ měli respondenti možnost uvést, které akce v okolních obcích rádi navštěvují.

Nejvíce jsou našimi občany navštěvovány tyto akce:

odpusty, hasičské, sportovní a jiné slavnosti, plesy, kácení máje, pивní slavnosti, dětský den, koncerty, zahrádkářské, velikonoční a vánoční výstavy, štrasenfesty a karnevaly, posezení u cimbálovky, cirkus, draní peří a zvěřinové hody.

Otázka č. 5:

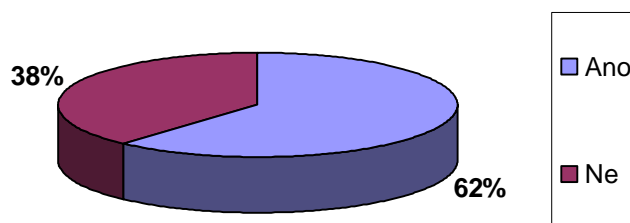
Navštívil(a) jste již Skanzen lidových tradic v Bolaticích?

r ANO

r NE

(Pozn.: Pokud ne, přejděte na otázku č. 11.)

Odpovědi	Ano	Ne	Celkem
Absolutní četnost	95	61	156
Relativní četnost (v %)	62	38	100

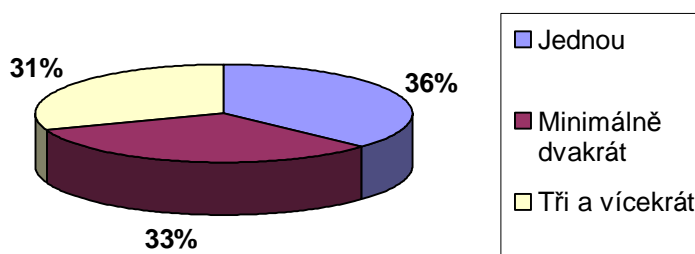


Otázka č. 6:

Pokud ano, vzpomenete si kolikrát?

- r *jednou*
- r *minimálně dvakrát*
- r *tři a vícekrát*

Odpovědi	Jednou	Minimálně dvakrát	Tři a vícekrát	Celkem
Absolutní četnost	35	31	29	95
Relativní četnost (v %)	36	33	31	100



Komentář:

Na otázku odpovídalo 95 respondentů, jelikož předešlá otázka byla filtrační a stejně jako u následujících otázek č. 7, 8, 9, a 10, odpovídali pouze ti, kteří již skanzen navštívili.

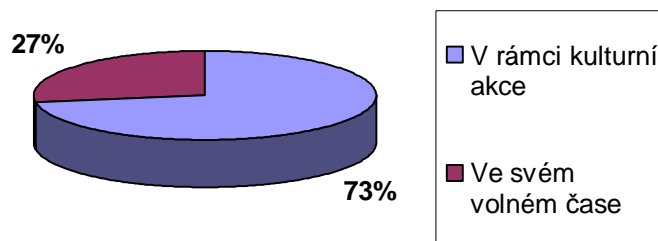
Z výsledků této otázky je zřejmé, že dvě třetiny respondentů navštívili skanzen minimálně dvakrát, nebo tři a vícekrát. Je dobré, že se lidé rádi do skanzenu vrací.

Otázka č. 7:

Při jaké příležitosti?

- v rámci kulturní akce (jaké?)
- ve svém volném čase

Odpověď	V rámci kulturní akce	Ve svém volném čase	Celkem
Absolutní četnost	69	26	95
Relativní četnost (v %)	73	27	100



Komentář:

Respondenti měli možnost uvést, kterých kulturních akcí se zúčastnili. Nejvíce byly jimi navštěvovány tyto akce:

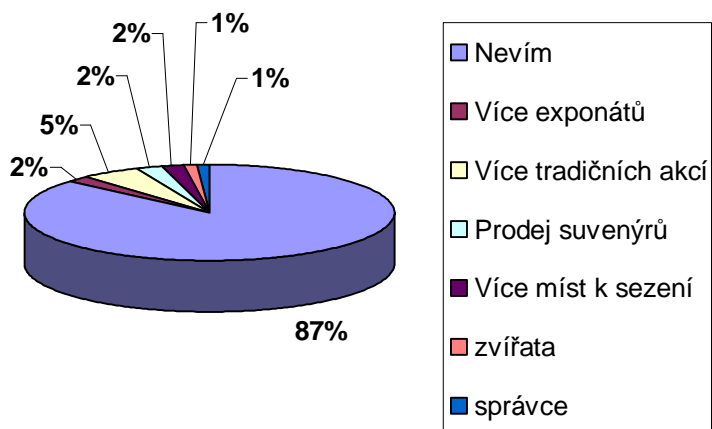
Slavnostní otevření, Vánoční koledy, Živý Betlém, Stavění máje, mše svaté, Zabíjačka ve skanzenu, Vítání jara a Pochování basy.

Tyto informace jsou cenné z hlediska výběru kulturních akcí pro náš skanzen.

Otázka č. 8:

*Co by se podle Vás dalo v areálu skanzenu změnit, popřípadě vylepšit?
(Pokud nevíte, napište nevíím.)*

Odpovědi	Absolutní četnost	Relativní četnost (v %)
Nevím	82	87
Více exponátů	2	2
Více tradičních akcí	5	5
Prodej suvenýrů	2	2
Více míst k sezení	2	2
zvířata	1	1
správce	1	1
Celkem	95	100



Komentář:

Drtivá většina respondentů (87 %) odpověděla nevíím a to z toho důvodu, že tato otázka je celkem náročná na přemýšlení a proto respondenti raději volili možnost nevíím. Přesto se zde objevilo pár velice cenných názorů, např. aby se ve skanzenu konalo více kulturních akcí lidového charakteru, nebo aby se do skanzenu umístilo více exponátů a také hospodářská zvířata. K tomu by bylo zapotřebí správce, který by se o ně staral.

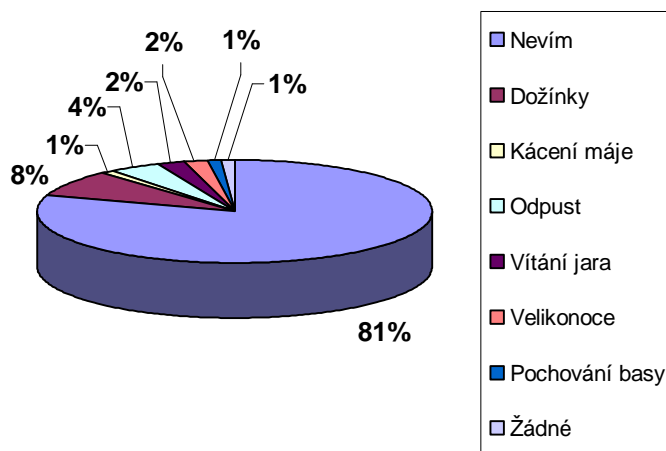
Prodej suvenýrů je podle mne velice dobrý nápad, který by se měl určitě realizovat.

Otázka č. 9:

Konání kterých kulturních akcí by se mohlo podle Vás přesunout do areálu skanzenu?

(Pokud nevíte, napište nevíím.)

Odpovědi	Absolutní četnost	Relativní četnost (v %)
Nevím	76	81
Dožínky	8	8
Kácení máje	1	1
Odpust	4	4
Vítání jara	2	2
Velikonoce	2	2
Pochování basy	1	1
Žádné	1	1
Celkem	95	100



Komentář:

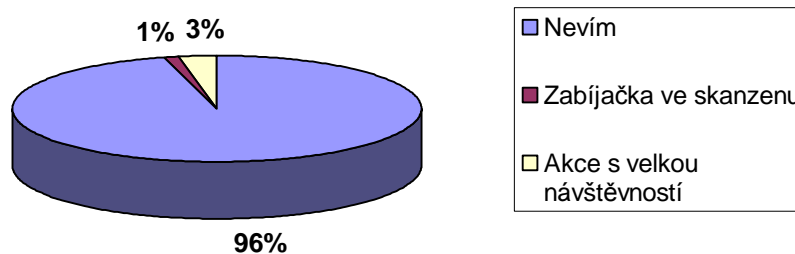
Na otázku odpověděla většina respondentů (76 %) nevíím a to ze stejného důvodu jako v předchozím případě. Dožínky, Kácení máje a Odpust jsou akce s největší návštěvností a prostor skanzenu je pro takové akce nevyhovující, proto v tomto případě s respondenty nesouhlasím. Akce Vítání jara, nebo Pochování basy se již ve skanzenu uskutečnily. Jsou to krásné akce lidového charakteru, které zatím ale nenašly velkou oblibu u našich občanů a tudíž mívají malou návštěvnost.

Otázka č. 10:

Které kulturní akce pořádané ve skanzenu by se naopak měly konat jinde a proč?

(Pokud nevíte, napište nevím.)

Odpovědi	Nevím	Zabíjačka ve skanzenu	Akce s velkou návštěvností	Celkem
Absolutní četnost	91	1	3	95
Relativní četnost (v %)	96	1	3	100



Komentář:

Na tuto otázku odpovídali respondenti opět většinou nevím, jiný názor byl pouze ten, přesunout akce s velkou návštěvností jinam, poněvadž ve skanzenu je omezená kapacita míst.

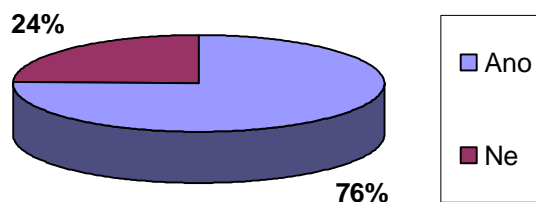
Otázka č. 11:

Myslíte si, že je nynější propagace skanzenu dostačující?

r ANO

r NE (proč?).....

Odpovědi	Ano	Ne	Celkem
Absolutní četnost	118	38	156
Relativní četnost (v %)	76	24	100



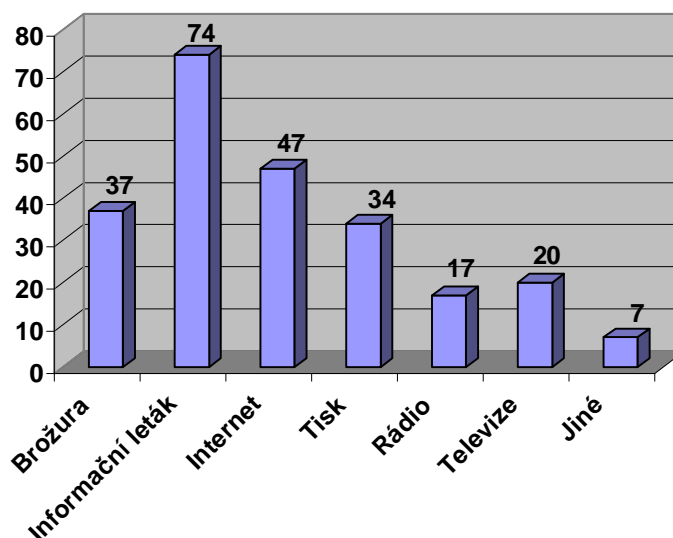
Komentář:

Na tuto otázku odpovědělo mnoho respondentů kladně. Přesto nemalá část byla jiného názoru. Na doplňující otázku, proč si myslí, že propagace dostačující není, uváděli, že se o skanzenu ví jen málo, nebo že se o kulturních akcích dovídají až po jejich skončení.

Otázka č. 12:

Které z uvedených nástrojů propagace by bylo podle Vás nejvhodnější při propagování skanzenu použít?

Odpovědi	Absolutní četnost	Relativní četnost (v %)
Brožura	37	24
Informační leták	74	47
Internet	47	30
Tisk	34	22
Rádio	17	11
Televize	20	13
Jiné	7	5
Celkem	236	152



Komentář:

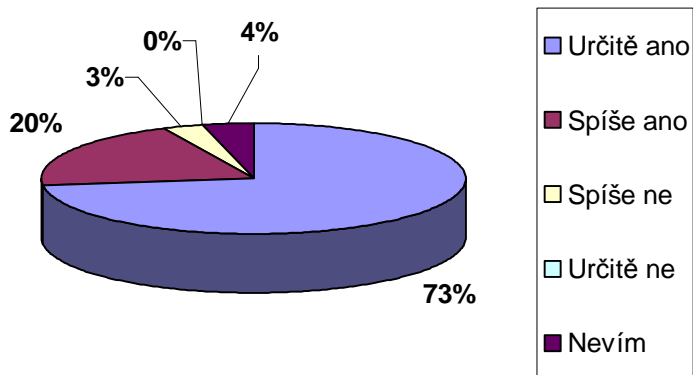
Počet odpovědí (236) zde neodpovídá počtu respondentů (156), poněvadž respondenti volili vesměs více než jednu z možností, většinou dvě varianty. Nejvíce respondentů by uvítalo informační leták a informace na internetu. U možnosti „Jiné“ byly uváděny místní rozhlas, plakáty a kabelové televize.

Otázka č. 13:

Myslíte si, že bychom mohli areál skanzenu také nabídnout okolním obcím, nebo školám jako možný cíl výletu?

- určitě ano*
- spíše ano*
- spíše ne*
- určitě ne*
- nevím*

Odpovědi	Určitě ano	Spíše ano	Spíše ne	Určitě ne	Nevím	Celkem
Absolutní četnost	114	31	5	0	6	156
Relativní četnost (v %)	73	20	3	0	4	100



Komentář:

Většina respondentů odpověděla kladně. Z toho vyplývá, že skanzen je natolik atraktivní, aby se mohl stát cílem rodinných a školních výletů.

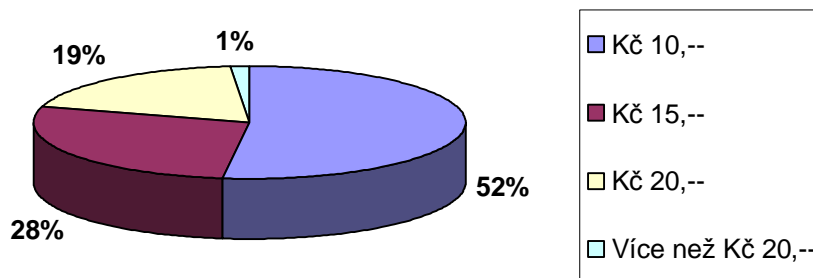
Otázka č. 14:

Jakou byste navrhoval(a) výši vstupného do skanzenu pro příležitostné návštěvníky?

(Pozn.: Současná výše vstupného činí Kč 10,--.)

- ☐ Kč 5,--
- ☐ Kč 10,--
- ☐ Kč 15,--
- ☐ více než Kč 15,--

Odpovědi	Kč 10,--	Kč 15,--	Kč 20,--	Více než Kč 20,--	Celkem
Absolutní četnost	81	43	30	2	156
Relativní četnost (v %)	52	28	19	1	100



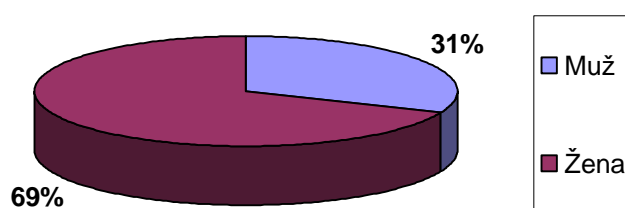
Komentář:

Několik respondentů mělo názor, že by se měla rozlišit cena pro prohlídku bez průvodce a prohlídku s průvodcem, který stojí za úvahu.

Otázka č. 15:

Jste r *MUŽ*
 r *ŽENA*

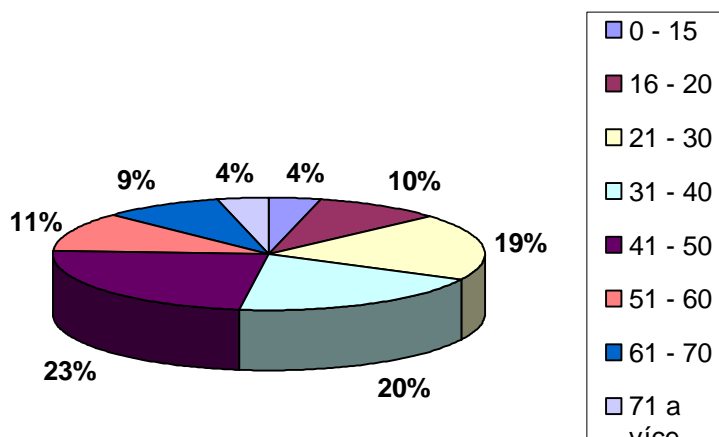
Odpovědi	Muž	Žena	Celkem
Absolutní četnost	49	107	156
Relativní četnost (v %)	31	69	100



Otázka č. 16:

Věk:

Věk	Absolutní četnost	Relativní četnost (v %)
0 – 15	6	4
16 – 20	15	10
21 – 30	30	19
31 - 40	31	20
41 – 50	37	23
51 – 60	18	11
61 – 70	14	9
71 a více	6	4
Celkem	156	100



Komentář:

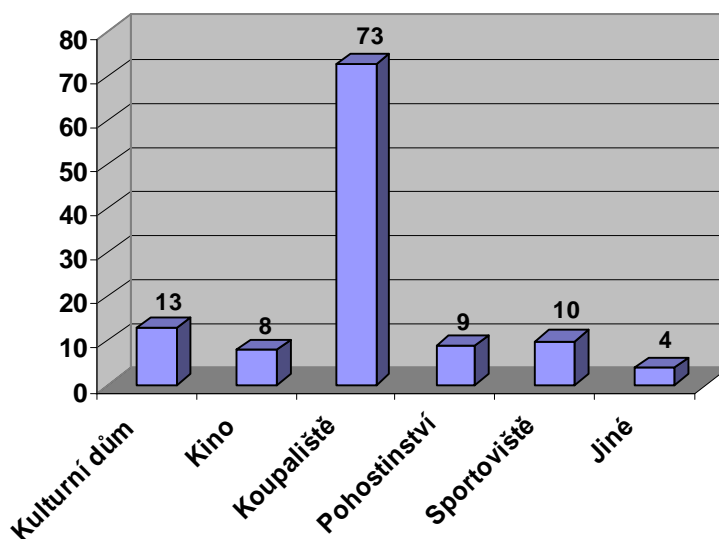
Věková skladba respondentů byla různorodá. Nejvíce však odpovídali občané ve věku od 21 do 50 let. 4 % respondentů bylo ve věku do 15 let. Tuto skutečnost jsem nemohla ovlivnit, poněvadž respondenti měli dotazník k dispozici do druhého dne a záleželo pouze na nich, kdo z domácnosti dotazník vyplní.

3.3.2 Dotazník pro okolní obce

Otázka č. 1:

Která z uvedených společenských a kulturních zařízení v Bolaticích jsou pro Vás nejvíce atraktivní? (Uveďte maximálně tři možnosti.)

Odpovědi	Absolutní četnost	Relativní četnost (v %)
Kulturní dům	13	12
Kino	8	9
Koupaliště	73	80
Pohostinství	9	10
Sportoviště	10	11
Jiné	4	4
Celkem	117	126



Komentář:

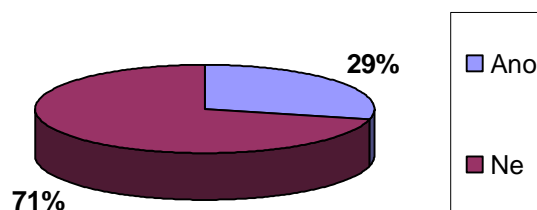
Na tuto otázku odpovídalo 91 ze 100 dotazovaných, jelikož někteří z nich ještě nenavštívili žádnou z bolatických atraktivit. Počet odpovědí neodpovídá počtu respondentů, poněvadž respondenti mohli zvolit více z nabízených variant. Respondenti, kteří zvolili variantu jiné, uvedli fitcentrum a skanzen.

Otázka č. 2:

Zúčastnil(a) jste se již některých kulturních akcí, konaných v obci Bolatice?

r ANO (kterých?).....
r NE

Odpovědi	Ano	Ne	Celkem
Absolutní četnost	29	71	100
Relativní četnost (v %)	29	71	100



Komentář:

Respondenti, kteří na otázku, zda navštívili některou z kulturních akcí v obci Bolatice, odpověděli kladně, se zúčastnili zejména těchto akcí: Kácení máje, Dožínky, zahrádkářské výstavy, plesy, slavnosti, fotbalová utkání, Zabíjačka ve skanzenu a koncerty chrámové hudby. Respondenti mladších věkových skupin pak navštívili hlavně letní diskotéky.

Otázka č. 3:

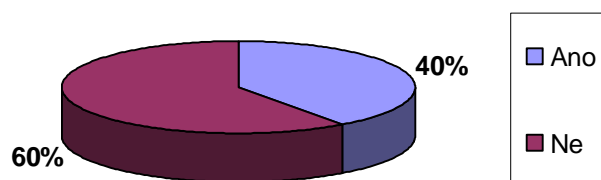
Doslechl(a) jste se již, že v Bolaticích byl vybudován Skanzen lidových tradic a řemesel?

r ANO

r NE

(Pozn.: Pokud ne, přejděte na otázku č. 12.)

Odpovědi	Ano	Ne	Celkem
Absolutní četnost	40	60	100
Relativní četnost (v %)	40	60	100



Komentář:

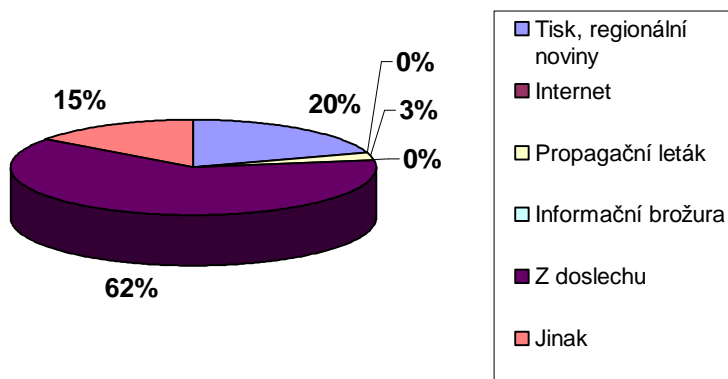
Z počtu kladných odpovědí (40 %) vyplývá, že někteří lidé již o skanzenu vědí, ale informovanost obyvatel je stále nízká.

Otázka č. 4:

Pokud ano, odkud jste se o skanzenu dozvěděl(a), kde jste získal(a) potřebné informace?

- tisk, regionální noviny*
- internet*
- propagační leták*
- informační brožura*
- z doslechu*
- jinak.....*

Odpovědi	Absolutní četnost	Relativní četnost (v %)
Tisk, regionální noviny	8	20
Internet	0	0
Propagační leták	1	3
Informační brožura	0	0
Z doslechu	25	62
Jinak	6	15
Celkem	40	100



Komentář:

Na otázku odpovídalo 40 respondentů, poněvadž předešlá otázka byla filtrační a na tuto otázku již odpovídali pouze ti, kteří se již o bolatickém skanzenu doslechli.

U varianty „Jinak“ měli respondenti možnost uvést, jakým způsobem se o skanzenu dozvěděli. Většinou o něm slyšeli v rádiu, v místním rozhlase, také ve škole, jiní získali informace v Informačním centru v Kravařích.

Otázka č. 5:

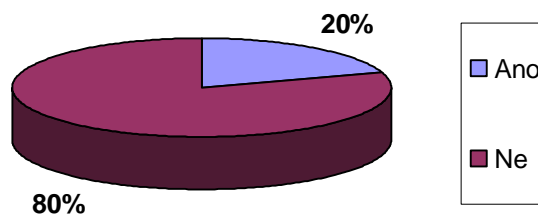
Měl(a) jste již tu možnost skanzen navštívit?

r ANO

r NE

(Pozn.: Pokud ne, přejděte na otázku č.12.)

Odpovědi	Ano	Ne	Celkem
Absolutní četnost	8	32	40
Relativní četnost (v %)	20	80	100



Komentář:

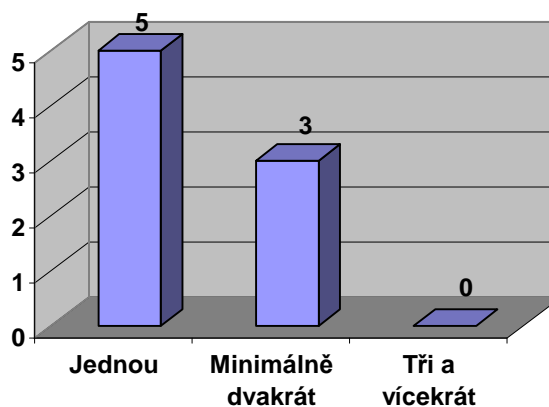
Na tuto otázku odpovídali opět pouze ti respondenti, kteří se již o skanzenu doslechli, stejně jako v předešlé otázce. Z odpovědí navíc vyplynulo, že jen málo z nich (20 %) již skanzen navštívilo.

Otázka č. 6:

Pokud ano, vzpomenete si kolikrát jste skanzen navštívil(a)?

- jednou*
- minimálně dvakrát*
- tři a vícekrát*

Odpovědi	Jednou	Minimálně dvakrát	Tři a vícekrát	Celkem
Absolutní četnost	5	3	0	8



Komentář:

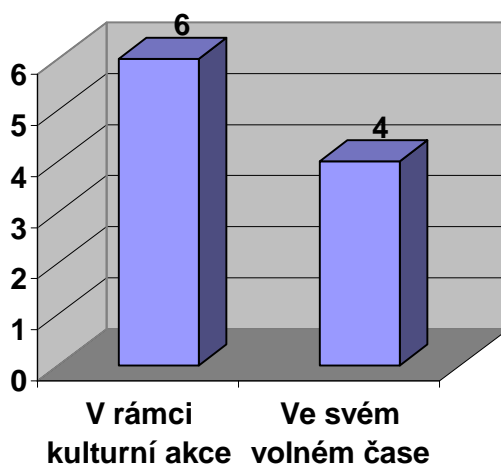
Na tuto otázku odpovídalo pouze 8 respondentů a to z toho důvodu, že předešlá otázka byla opět filtrační a možnost odpovědět měli ti, kteří již skanzen navštívili. Stejně tak tomu bude i v následujících pěti otázkách. Respondenti u této otázky skanzen navštívili většinou pouze jedenkrát.

Otázka č. 7:

Při jaké příležitosti jste skanzen navštívil(a)?

- v rámci kulturní akce (jaké?)
- ve svém volném čase

Odpovědi	V rámci kulturní akce	Ve svém volném čase	Celkem
Absolutní četnost	6	4	10



Komentář:

Počet odpovědí (10) neodpovídá počtu respondentů (8), poněvadž někteří z nich navštívili skanzen jak ve svém osobním volnu, tak i v rámci některé kulturní akce. Respondenti se ve skanzenu účastnili především těchto kulturních akcí: Zabíjačka ve skanzenu, Živý Betlém a Vesele ve skanzenu.

Otázka č. 8:

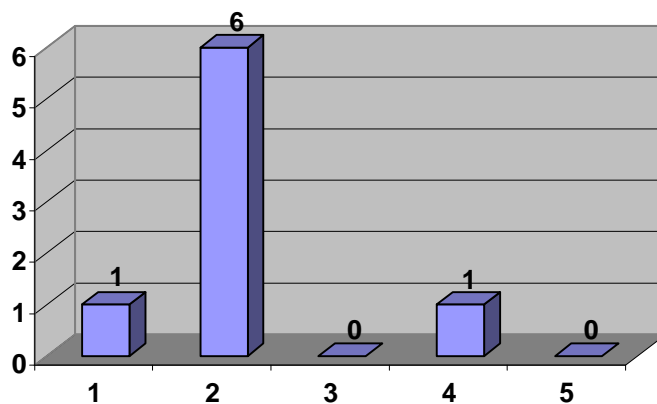
*Jak na Vás zapůsobila návštěva skanzenu, jak byste jej ohodnotil(a)?
(hodnocení: 1 – nejlepší, 5 – nejhorší)*

- umístění skanzenu
- vybavení interiéru (zařízení jednotlivých místností)
- výše vstupného
- údržba stavby
- úprava zeleně v areálu a blízkém okolí
- atraktivita

8a: Umístění skanzenu:

Odpovědi	1	2	3	4	5	Celkem
Absolutní četnost	1	6	0	1	0	8

Zhodnocení umístění skanzenu



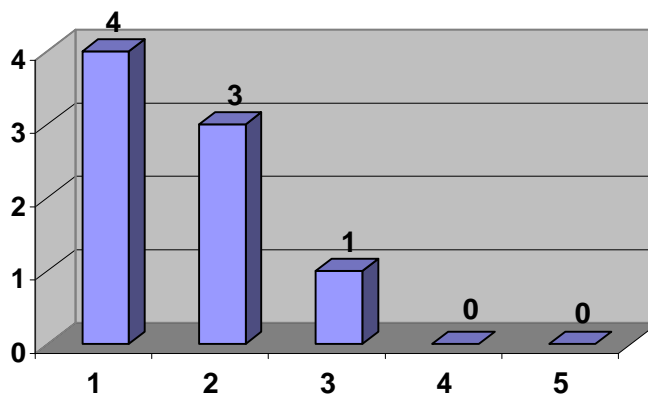
Komentář:

Respondenti každou variantu oznámkovali jako ve škole od 1 do 5. Umístění skanzenu získalo u respondentů dvojku.

8b: Vybavení interiéru (zařízení jednotlivých místností):

Odpovědi	1	2	3	4	5	Celkem
Absolutní četnost	4	3	1	0	0	8

Zhodnocení vybavení interiéru



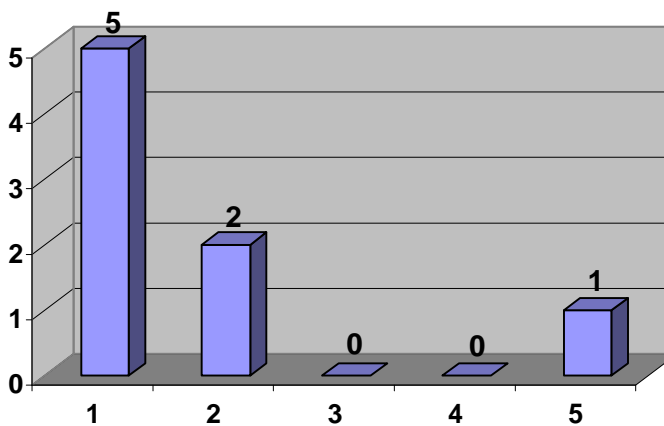
Komentář:

Vybavení interiéru dostalo celkově lepší dvojku.

8c: Výše vstupného:

Odpovědi	1	2	3	4	5	Celkem
Absolutní četnost	5	2	0	0	1	8

Zhodnocení výše vstupného



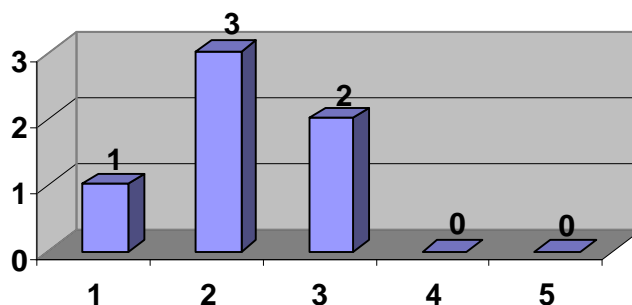
Komentář:

Vstupné činí Kč 10,-- a většina respondentů jej ohodnotila na výbornou.

8d: Údržba stavby:

Odpovědi	1	2	3	4	5	Celkem
Absolutní četnost	1	3	2	0	0	6

Zhodnocení údržby stavby



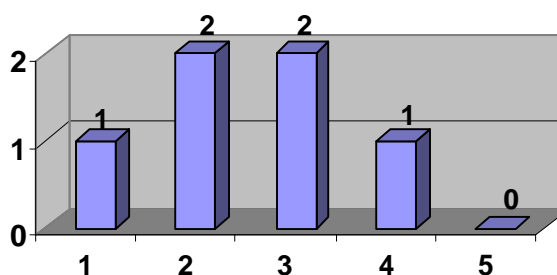
Komentář:

Dva respondenti nedovedli toto kritérium posoudit, proto údržbu stavby nezhodnotili. Přesto byla údržba zhodnocena v průměru na dvojku.

8e: Úprava zeleně v areálu a blízkém okolí:

Odpovědi	1	2	3	4	5	Celkem
Absolutní četnost	1	2	2	1	0	6

Zhodnocení úpravy zeleně



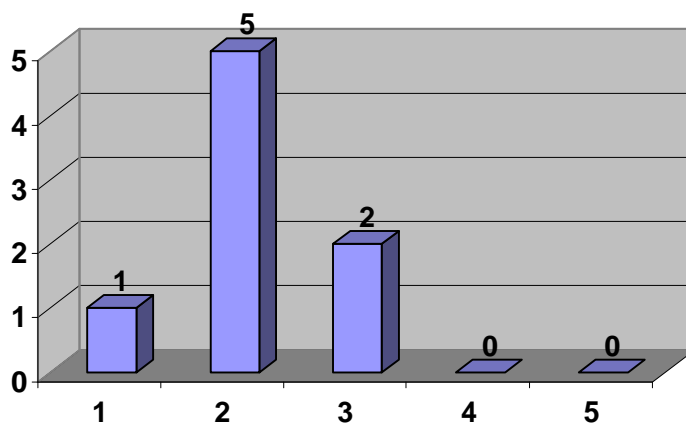
Komentář:

Toto kritérium zhodnotilo 6 respondentů a to ze stejného důvodu, jako v předešlém případě. Úprava zeleně dopadla o něco hůře, získala 2 – 3.

8f: Atraktivita:

Odpovědi	1	2	3	4	5	Celkem
Absolutní četnost	1	5	2	0	0	8

Zhodnocení atraktivity



Komentář:

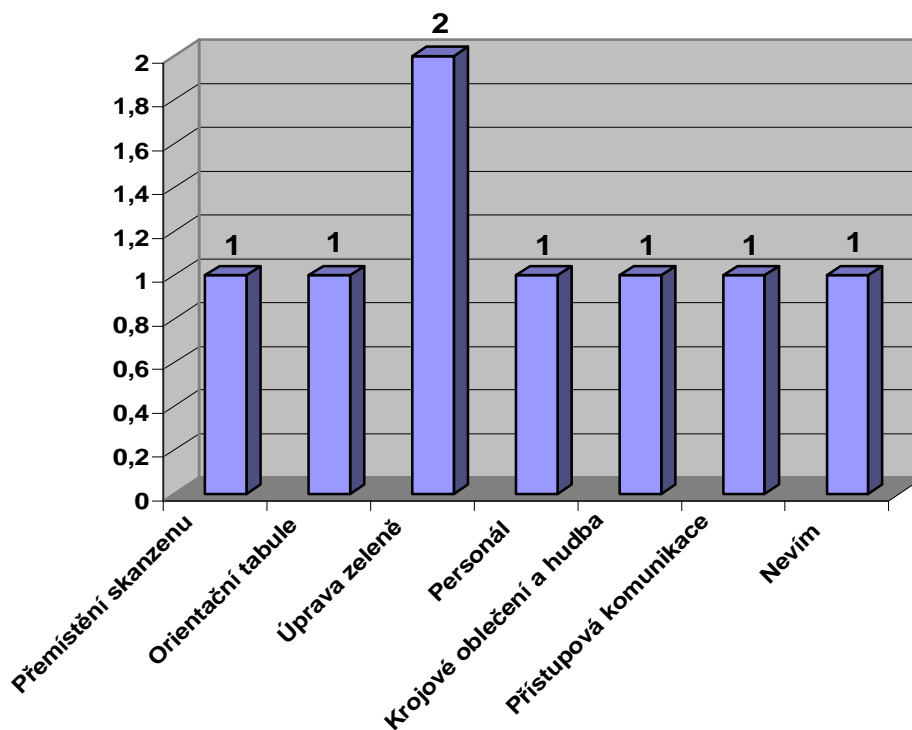
Hodnocení atraktivity bylo velmi dobré, z toho vyplývá, že skanzen má co nabídnout.

Celkově dopadlo hodnocení skanzenu velmi dobře. Někteří respondenti odcházeli ze skanzenu spokojeni, jiní méně. Důležité však je, aby o návštěvě pověděli svým příbuzným a známým a sami skanzen znovu navštívili.

Otázka č. 9:

*Co by se podle Vás dalo v areálu skanzenu změnit, popřípadě vylepšit?
(Pokud nevíte, napište nevíím.)*

Odpovědi	Absolutní četnost
Přemístění skanzenu	1
Orientační tabule	1
Úprava zeleně	2
Personál	1
Krojové oblečení a hudba	1
Přístupová komunikace	1
Nevím	1
Celkem	8



Komentář:

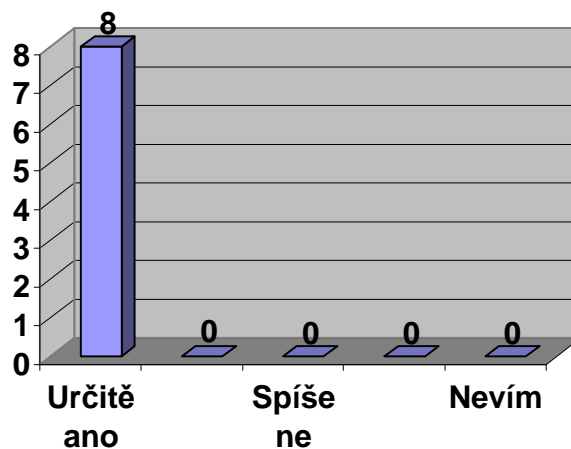
V této otázce platilo pravidlo, co člověk, to jiný názor. Názory respondentů, kteří již skanzen navštívili, se hodně různil. Jejich odpovědi můžete vidět v tabulce.

Otázka č. 10:

Myslíte si, že bychom mohli areál skanzenu také nabídnout okolním obcím, nebo školám jako možný cíl výletu?

- určitě ano*
- spíše ano*
- spíše ne*
- určitě ne*
- nevím*

Odpovědi	Určitě ano	Spíše ano	Spíše ne	Určitě ne	Nevím	Celkem
Absolutní četnost	8	0	0	0	0	8



Komentář:

Odpověď respondentů byla jednoznačná. Všichni si myslí, že skanzen je vhodný pro konání školních výletů i k individuálním návštěvám.

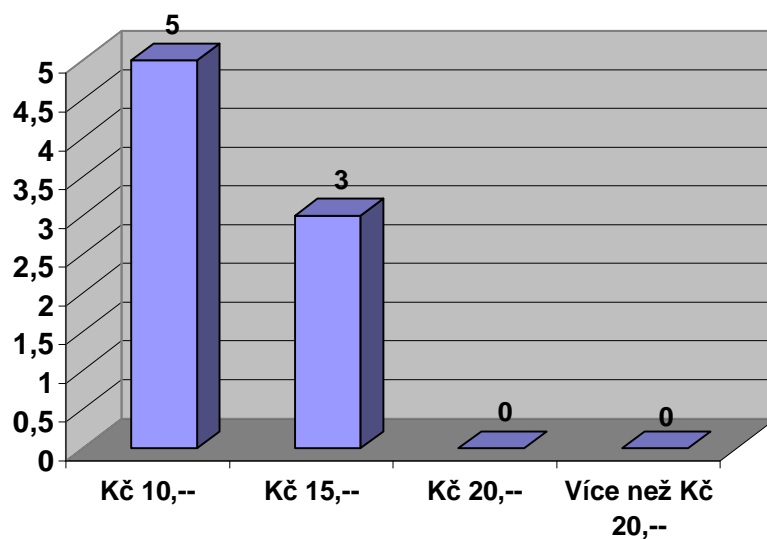
Otázka č. 11:

Jakou byste navrhoval(a) výši vstupného do skanzenu pro příležitostné návštěvníky?

(Pozn.: Současná výše vstupného činí Kč 10,--.)

- r Kč 10,--
- r Kč 15,--
- r Kč 20,--
- r více než Kč 20,--

Odpovědi	Kč 10,--	Kč 15,--	Kč 20,--	Více než Kč 20,--	Celkem
Absolutní četnost	5	3	0	0	8



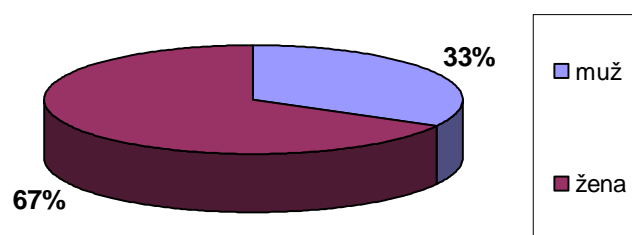
Komentář:

Větší polovina respondentů souhlasí se současnou cenou, tj. Kč 10,--, nejvíce však byla uváděna cena Kč 15,--. V odpovědích se také objevil názor, že cena by se měla lišit podle toho, zda návštěvník absolvuje prohlídku s průvodcem, či nikoliv.

Otázka č. 12:

Jste r *MUŽ*
 r *ŽENA*

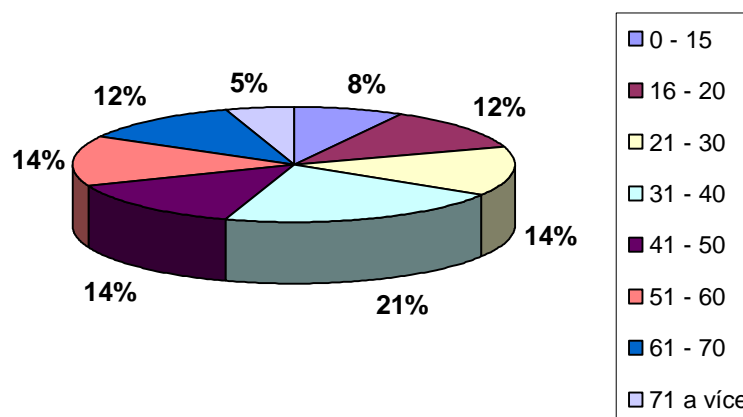
Odpovědi	Muž	Žena	Celkem
Absolutní četnost	33	67	100
Relativní četnost (v %)	33	67	100



Otázka č. 13:

Věk:

Věk	Absolutní četnost	Relativní četnost (v %)
0 – 15	8	8
16 – 20	12	12
21 – 30	14	14
31 - 40	21	21
41 – 50	14	14
51 – 60	14	14
61 – 70	12	12
71 a více	5	5
Celkem	100	100



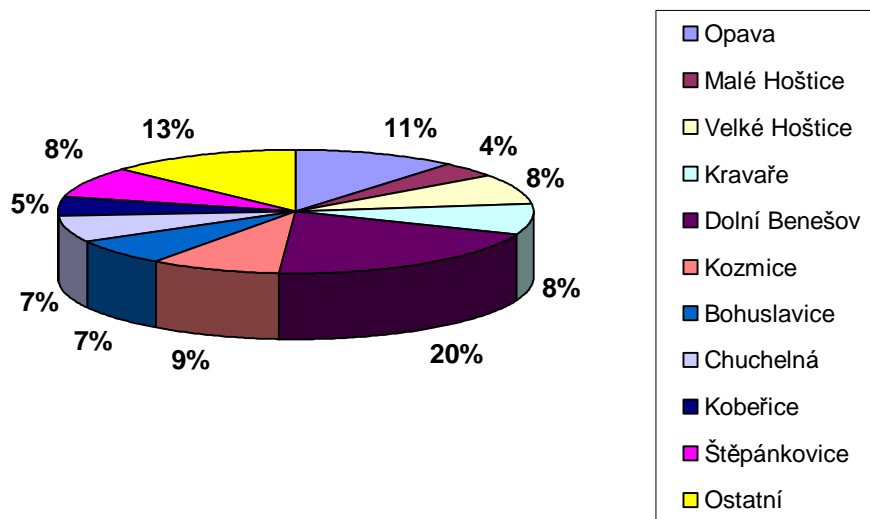
Komentář:

Věková skladba respondentů byla podobně jako u prvního dotazníku různorodá a to z toho důvodu, že návštěva, ať už skanzenu, nebo kulturních akcí, není nijak věkově omezená. Nejvíce však opět odpovídali občané ve věku od 21 do 50 let. Respondenti ve věku do 15 let odpovídali vždy jen v přítomnosti svých rodičů.

Otázka č. 14:

Místo trvalého bydliště:

Místo trvalého bydliště	Absolutní četnost	Relativní četnost (v %)
Opava	11	11
Malé Hoštice	4	4
Velké Hoštice	8	8
Kravaře	8	8
Dolní Benešov	20	20
Kozmice	9	9
Bohuslavice	7	7
Chuchelná	7	7
Kobeřice	5	5
Štěpánkovice	8	8
Ostatní	13	13
Celkem	100	100



Komentář:

V tabulce je uvedena možnost „Ostatní“ a to z toho důvodu, že jsem potkávala i občany z jiných, vzdálenějších obcí, než jsem uvedla, např. z Píště, Hošťálkovic, Vítkova, Bobrovníka, apod.

3.4 Sumarizace

3.4.1 Sumarizace dotazníku pro obec Bolatice

1. Mezi nejvíce atraktivní společenská a kulturní zařízení v obci Bolatice patří:

koupaliště	60 %,
kulturní dům	51 %,
sportoviště	37 %.

2. Relativní počet občanů Bolatic, kteří se kulturních akcí:

zúčastňují	58 %,
nezúčastňují	4 %,
zúčastňují se zřídka	38 %.

3. Nejvíce jsou obyvateli navštěvovány tyto kulturní akce:

Kácení máje	57 %,
Dožínky	47 %,
Slavnosti organizací a spolků	27 %,
Plesy	25 %.

4. Kulturní akce konané v okolních obcích:

navštívilo	40 %,
nenavštívilo	60 %.

5. Skanzen lidových tradic:

navštívilo	62 %,
nenavštívilo	38 %.

6. Respondenti, kteří odpověděli kladně na otázku č. 5, navštívili skanzen:

jednou	36 %,
minimálně dvakrát	33 %,
tři a vícekrát	31 %.

7. Počet respondentů, kteří navštívili skanzen:

v rámci kulturní akce	73 %,
ve svém volném čase	27 %.

8. Názory na změny a vylepšení areálu skanzenu:

nevím	87 %,
více tradičních akcí	5 %,
prodej suvenýrů	2 %,
více exponátů	2 %.

9. Názory respondentů na to, které kulturní akce by se mohly konat ve skanzenu:

nevím	81 %,
Dožínky	8 %,
Odpust	4 %,
Vítání jara	2 %.

10. Názory a připomínky ohledně kulturních akcí, které by se ve skanzenu konat neměly:

nevím	96 %,
akce s velkou návštěvností	3 %.

11. Nynější propagace skanzenu je:

dostačující	76 %,
nedostačující	24 %.

12. Nejvhodnější nástroje propagace skanzenu podle názoru respondentů:

informační leták	47 %,
internet	30 %,
brožura	24 %,
tisk	22 %.

13. Názor, zda by mohl být areál nabídnout okolním obcím a školám jako

možný cíl výletu:

určitě ano	73 %,
spíše ano	20 %,
nevím	4 %,
spíše ne	3 %.

14. Navrhovaná výše vstupného do skanzenu:

Kč 10,--	52 %,
Kč 15,--	28 %,
Kč 20,--	19 %.

15. Marketingového výzkumu se zúčastnilo:

mužů	31 %,
žen	69 %.

16. Nejvíce respondentů bylo ve věku:

41 – 50	23 %,
31 – 40	20 %,
21 – 30	19 %.

3.4.2 Sumarizace dotazníku pro okolní obce

1. Mezi nejvíce atraktivní společenská a kulturní zařízení v obci Bolatice pro občany okolních obcí patří:

koupaliště	80 %,
kulturní dům	12 %,
sportoviště	11 %,
pohostinství	10 %.

2. Kulturních akcí, konaných v obci Bolatice, se:

zúčastnilo	29 %,
nezúčastnilo	71 %.

3. O existenci skanzenu lidových tradic a řemesel:

vědělo	40 %,
nevědělo	60 %.

4. Respondenti, kteří již o skanzenu věděli, se o něm doslechli:

z doslechu	62 %,
z tisku	20 %,
z propagačního letáku	3 %,
jinak	15 %.

5. Skanzen lidových tradic a řemesel:

navštívilo	20 %,
nenavštívilo	80 %.

6. Z respondentů, kteří již skanzen navštívili, zde bylo:

jednou	5 respondentů,
minimálně dvakrát	3 respondenti.

7. Tito respondenti skanzen navštívili:

v rámci kulturní akce 75 %,
ve svém volném čase 50 %.

8. Celkové hodnocení dojmů z návštěvy skanzenu:

8a: umístění skanzenu známka 2 (6x),
8b: vybavení interiéru známka 1 (4x),
8c: výše vstupného známka 1 (5x),
8d: údržba stavby známka 2 (3x),
8e: úprava zeleně známka 2 (2x),
 známka 3 (2x),
8f: atraktivita známka 2 (5x).

9. Názory na změny a vylepšení areálu skanzenu:

úprava zeleně 2 respondenti.

10. Názor, zda by mohl být areál nabídnout okolním obcím a školám jako možný cíl výletu:

určitě ano 8 respondentů.

11. Navrhovaná výše vstupného do skanzenu:

Kč 10,-- 5 respondentů,
Kč 15,-- 3 respondenti.

12. Marketingového výzkumu se zúčastnilo:

mužů 33 %,
žen 67 %.

13. Nejvíce respondentů bylo ve věku:

31 – 40	21 %,
21 – 30	14 %,
41 – 50	14 %.

14. Dotazovaní respondenti byli převážně z obcí:

Dolní Benešov	20 %,
ostatní	13 %,
Opava	11 %,
Kravaře	8 %.

3.5 Závěr

Na základě dosažených výsledků si troufám tvrdit, že výzkumného cíle bylo opravdu dosaženo.

Podářilo se mi získat potřebné informace o tom, jaký názor mají občané na nově vybudovaný Skanzen lidových tradic a řemesel, zda již skanzen navštívili a jejich některé přání a připomínky se budu snažit využít při sestavování plánu kulturních akcí na období jednoho roku.

Velice cennými informacemi pro mě jsou údaje o informovanosti obyvatel a možné propagaci skanzenu, které mi poslouží při tvorbě propagačního materiálu. Na jejich základě jsem se rozhodla pro vyhotovení jednoduchého skládacího letáčku s informacemi o kulturních akcích, které se budou ve skanzenu konat, s jednoduchou mapkou umístění skanzenu.

Cenné jsou pro mě také informace, týkající se návštěvnosti kulturních a společenských akcí v obci. Tyto informace využiji hlavně při výběru kulturních akcí.

4 Skanzen lidových tradic a řemesel

4.1 Znovuzrození lidových tradic v srdci Bolatic

4.1.1 Z historie Bolatic

Obec Bolatice leží v jižní části Hlučínské pahorkatiny, nedaleko od polských hranic, na území, které bylo obydleno již ve čtvrtém až druhém tisíciletí před n. l. Obec, o rozloze 132 ha, je obklopena ze všech stran výšinami s nadmořskou výškou okolo 300 m n. m.

K osídlení Hlučínska dochází v období 4500 – 2500 př. n. l. Tuto skutečnost dokazují nálezy lineární a moravské malované keramiky. Samotná obec má však také dlouhou a bohatou historii. Ač první zmínka o obci pochází z roku 1250, byla tato obec obydlena již mnohem dříve, a to za vlády knížete Rastislava, v období Velkomoravské Říše (kolem roku 900). V roce 1265 se o obci, která v té době patřila cisterciáckému klášteru na Velehradě, zmiňuje olomoucký biskup Bruno. V období Husitství však získal Bolatice Jindřich z Děhylova.. Dalším držitelem Bolatic byl Otík z Rohova a roku 1467 připadlo toto území synům českého krále Jiřího z Poděbrad, vévodům Opavským. Až pobělohorské poměry (po roce 1620) umožnily návrat cisterciáků do Bolatic.

V letech 1674 – 1694 působil v obci jako administrátor místního statku a fary Kristián Bohumír Hirschmenzel, jeden z našich významných barokních spisovatelů a známý polyhistor cisterciáckého řádu Velehradského.

Roku 1682 navštívil Bolatice polský král Jan Sobiesky s vojskem, když táhl na pomoc Vídni obléhané Turky. Právě na připomínku této události byl místní kostel, postavený r. 1703, zasvěcen polskému patronovi sv. Stanislavu.

V letech 1724 – 1748 byl cisterciáckým řádem vybudován v Bolaticích ranně barokní zámek s kamenným portálem. V té době byla vystavěna také barokní kaple Panny Marie a kaple sv. Jana Nepomuckého.

11. června 1742, po porážce Marie Terezie, připadlo Hlučínsko Prusku a ve školách se muselo začít učit německy. Po zrušení velehradského kláštera prodal Pruský stát Bolatice bratrům baronům Eugenovi a Aloisovi Hennům z Henneberku za 41 000 tolarů. To se událo v roce 1784. Noví majitelé zde založili další osadu Heneberky, která byla později pod názvem Borová připojena k Bolaticím. Bratři Hennové pak prodali Bolatice knížeti Edvardovi Lichnovskému, který obec připojil k panství v Chuchelné.

Po zrušení roboty v roce 1848 se stal lid svobodným a volným a odcházela na práce do Horního Slezska, Německa a Ostravy. Toto období bylo charakterizováno také neúrodou, velkou bídou a přírodními pohromami (především požáry).

V roce 1870 byli odváděni bolatičtí muži a chlapci do prusko-francouzské války. I když obec patřila 180 let pod Prusko, české vyučování se ve zdejší škole udrželo až do roku 1872 a v roce 1897 začala výstavba školy nové.

Období do 1. světové války bylo obdobím rozmachu a rozvoje, samotná válka však přinesla lidem utrpení a řada z nich ve válce zahynula. Po válce se Hlučínsko stalo územím nikoho, až bylo v Paříži roku 1920 rozhodnuto o přiřazení Hlučínska k ČSR.

Na počátku 30tých let došlo k dalšímu rozvoji obce. V září roku 1938 přešlo Hlučínsko pod Německo. Po připojení byli občané nuceni přijmout německé občanství a muži povinně narukovali do německé armády. Za německé okupace se nesmělo česky mluvit vůbec a za promluvení v češtině na veřejnosti vybírali němečtí „šandaři“ – „wachmeistři“, vysoké pokuty, např. když ženy po kostele „klebetily“. Obec byla osvobozena v těžkém boji až v závěru 2. světové války (17. 4. 1945).

Z válek se obec vzpamatovávala dlouho. K dalšímu rozvoji a ke zlepšení zaměstnanosti v obci velmi přispělo založení podniku Juta (později Konopa,

dnes Lanex) na výrobu lan a dalších výrobků. V roce 1962 byla otevřena nová školní budova pro 500 žáků. V 70tých a 80tých letech dochází v obci k velkému stavebnímu rozkvětu, byla postavena nová budova mateřské školy, obchodní dům, koupaliště, nová budova obecního úřadu, rozšířen podnik Juta atd.

To, že historie Bolatic je bohatá a velmi zajímavá, dokládá také poklad, který byl nalezen v roce 1934 na místě, kde se dnes nachází Skanzen lidových tradic a řemesel. Celkem tento poklad obsahoval 1 200 ks mincí z 20. let 16. století, popsáno však bylo pouhých 477. Vesměs se jednalo o mince slezské z let 1621 – 1623. Nejstarší mincí nálezu byl groš hlohovského knížete Zikmunda (z období 1599 – 1608). Naopak nejmladší mince byla z roku 1624 a jednalo se o polský troják. Kde se peníze vzaly, nikdo neví. Jednou z možností je, že během tažení polského vojska Jana Sbieského na Vídeň, si zde jeden z vojáků zakopal svůj žold, nebo odměnu. Spolu s ostatními však zůstal u Vídně a pro své úspory se už nikdy nevrátil.

V současné době žije v obci 4 186 občanů (k 31. 12. 2003), z toho je zhruba 57% občanů produktivního věku. Plocha veřejného prostranství je 7 600 m². V obci pracuje „Spolek pro obnovu vesnice“, jehož cílem je vypracování a realizování programu obnovy naší vesnice, který bude směřovat k ekonomickému, společenskému a urbanistickému rozvoji obce.

4.1.2 O skanzenu

Co je vlastně skanzen?

Slovo Skansen se začalo v Čechách poprvé objevovat na stránkách časopisů na přelomu 19. a 20. století. Psalo se s velkým počátečním písmenem, poněvadž znamenalo název prvního národopisného muzea v přírodě, vybudovaného ve švédském Stockholmu, na místě stockholmských městských hradeb, valů neboli šancí, švédsky zvaných „skansen“.

Ředitel československého Národního divadla František Adolf Šubert vysvětlil v jednom ze svých článků pojem skanzen takto:

„Co jest Skansen? Skansen jest znázornění života lidu nordského nejen předměty, jichž v domácnosti užíval a dosud užívá, jak je chová museum nordské, nýbrž i jeho skutečnými staveními, jeho jednotlivci a celou přírodou, ve které lid živ jest – nerosty, bylinstvem a zvířenou jeho zemí. Jest tedy Skansen – „friluftmuseet“, museum ve volné přírodě – přímo ideálem musejního ústavu národopisného.“¹

Cílem realizace Skanzenu lidových tradic a řemesel v Bolaticích bylo ukázat našim spoluobčanům, jak se žilo na vesnici před více než 70 lety, vykresat dávno zapomenuté v myslích našich prarodičů a hlavně zachovat lidovou kulturu pro další generace. Podoba našich vesnic se mění stále rychleji a většina lidových staveb je ve svém původním prostředí téměř předurčena zániku. Proto záleží nyní na nás, kolik kulturního bohatství naší minulosti se nám podaří uchovat pro další generace.

Pro realizaci skanzenu získala obec finanční podporu ze strany Evropské unie z programu Sapard. Díky ní, ale také díky obětavosti obyvatel Bolatic, byla myšlenka o skanzenu uskutečněna a 21. 12. 2002 byl skanzen poprvé otevřen.

Nejstarší části stavení, v jehož prostorách je skanzen vybudován, jsou staré zhruba 200 let. Poslední hospodář, pan Sněhota, zemřel v roce 1947. Měl čtyři syny a jednu dceru, paní Marii Burianovou, která zde žila až do své smrti. Rodina Sněhotova nebyla tou největší, ale musela být velice vážená, když si mohla postavit statek hned vedle kostela. Paní Burianová byla velkou vlastenkou a milovnicí folkloru, snažila se zachovávat zvyky a tradice a dnes je po ní pojmenován bolatický lidový pěvecký spolek Burianky. Také díky ní se dochovala ve stavení řada cenných předmětů a i když byla samotná stavba několikrát přestavována a modernizována, jsou zde stále zachovány tradiční prvky prostého vesnického způsobu života na vesnici.

¹ Langer.J., Vařeka.J.Naše lidové stavby.1. vyd. Praha: Albatros, 1983, str. 10.

Po vstupu do stavení se ocitáme nejprve v malé předsíni, která je spojovacím bodem mezi obytnými částmi domu a stájemi pro dobytek a ostatními místnostmi. V předsíni visí „dožínkový věnec“. Je vyroben ze slámy a lučního kvítí. Ten měli ve zvyku vyrábět pro hospodáře dělníci, kteří během žní pracovali na jeho polích. Po skončení žní za tento dar dostávali od hospodáře odměnu. Dveře nalevo vedou do obytné části domu a to do kuchyně a ložnice.

Strop v kuchyni je klenutý, na rozdíl od ložnice. Z toho usuzujeme, že místnost, kde se kuchyň nachází je jednou z nejstarších částí stavení. Ve výklenku ve zdi mezi kuchyní a ložnicí stojí petrolejová lampa, která takto umístěna mohla osvětlovat obě místnosti najednou a posloužit tak svému účelu dvojnásob. Kouř z lampy šel pryč malým komínem nad výklenkem. Nejstarší a snad i nejvzácnějším předmětem zde, je modře polychromovaná, dřevěná truhla. Byla-li podkladová barva modrá, objevovali se zde motivy ptáčků, pokud byl podklad zelený, byla truhla zdobena rozmanitými kvítky. Tyto truhly sloužily našim prabábám na ukládání šatů a rodinných památek, jakými byly „svaté almuzky“ (medailónky), nebeklič, zlatý nebo stříbrný křížek a jiné vzácnosti. Malovaná truhla byla pro naše předchůdkyně nepostradatelná. Ukládaly se do ní nejmilejší rodinné památky a nejlepší kusy oděvů, které se dědily i po tři generace. Nad truhlou visí vyšívaná dečka s náboženskými motivy a vyšívaná záclonka zdobí také kuchyňské okno. Pod oknem stojí malý stolek se dvěma židlemi a užitkovým porcelánem. Vedle dveří do ložnice stojí malý kolovrátek, který byl používán na zpracování ovčí vlny. Ženy z ní pak pletly svetry, ponožky a rukavice a muži nosili v zimě teplé kabáty z ovčího rouna. V kuchyni se dále nacházejí zrekonstruovaná kachlová kamna, která sloužila později k vytápění, kredenc s různými kuchyňskými potřebami, jakými jsou ruční mlýnky na mák a maso, puncláky (malé hrnce) na mléko a tvaroh, hrnce a další kuchyňské náčiní. Na polici vedle kamen jsou vystaveny formičky na máslo, vyřezávané do dřeva. Každý sedlák používal svůj vlastní motiv, většinou květinový a do formiček se dávalo pouze máslo, určené k prodeji na trhu. Za povšimnutí stojí také žehlička na nahřívání a na zdech visící obrázky s náboženskými motivy.

Ložnice, které se v našem nářečí říká „izba“, je v současnosti zařízena nábytkem z doby kolem 30 let 20. století. Strop v izbě je, na rozdíl od kuchyně, rovný. Není znám přesný důvod, proč tomu tak je, pravděpodobně však došlo k drobné přestavbě či rozšíření obytného prostoru, při kterém byl strop upraven. Nachází se zde postel a jednoduchý nábytek. Postel byla určena majitelům statku, kdežto jejich děti spávaly na lavici. Ústředním místem v pokoji byl stůl, ke kterému se v případě návštěvy přisunula již zmiňovaná lavice a u kterého seděli majitelé spolu s hosty. Jejich děti jim naslouchaly pod stolem. Na nočních stolcích leží staré cenné modlitební knížky, psané švabachem, vydané v Brně. V protějším rohu místnosti stojí stolek se zrcadlem a před ním figurína, oblečená do hlučínského kroje, patřícího k nejstarším v kraji. Zároveň je tím nejvzácnějším, co si můžete v izbě prohlédnout (viz příloha č. 3). Takovýchto krojů se již moc nedochovalo, poněvadž bylo zvykem, že se ženy v kroji nechávaly pohrbívat. Bližším popisem hlučínského kroje se zabývá kapitola 4.1.3. Na další figuríně je vystaveno sváteční – kostelové oblečení. Místnost je navíc doplněna plety a šátky. Tyto sloužily jako přehoz na postel a v zimě si je ženy dávaly na sebe, když šly do kostela. Zdi jsou vyzdobeny obrázky, mezi okny pak visí portrét paní Burianové v kroji.

Nyní se vydáme zpět kuchyní do předsíně, odtud do krátké chodby, odkud můžeme nahlédnout do dalších místností. Dveře nalevo vedou do prádelny, kde jsou umístěny nástroje, používané k praní prádla – dřevěné pračky, valcha, troky a klikou poháněná ždímačka, vyrobená ze dvou dřevěných válců, mezi které se prádlo vložilo a při točení klikou prošlo na druhou stranu vyždímané. Poněvadž na statku nebyla voda a musela se donášet ze studny pod kopcem, bylo zvykem, že kolik vody se do prádelny přineslo, tolik zase vyneslo. Tak mohla být voda ještě dále využita, např. ke koupání, nebo k drhnutí podlahy.

Následující místností je konírna pro ustájení pěti koní. Na zdech zde visí chomouty, podkovy a tzv. brcy, které se používaly k zapřáhnutí koní k povozu. Podlaha v konírně byla původně vydlážděná dřevěnými kostkami kvůli okovaným

kopytům koní. Později byla podlaha nahrazená cihlovou. Dnes je část podlahy opět z dřevěných kostek a je snaha uvést do původního stavu i zbývající část.

Vchod do dalších místností je samostatný, proto již opustíme obytné prostory statku a podíváme se dále.

Dveře, naproti dalšímu vchodu do stavení, jsou od malého pokoje služky. Naposledy zde bydlela Marika, služka paní Burianové, která se po její smrti odstěhovala k příbuzným do Koberžic. V pokoji je vystaven obyčejný nábytek, malá postel, truhla, stůl se šicím strojem a dřevěná figurína, oblečená do jednoduchých, tmavých šatů pro služku. Dříve tento pokoj sloužil jako výminek pro výminkáře – rodiče statkáře. Byl však velice chladný, poněvadž se tam netopilo a chyběl zde i komín. Jediným zdrojem tepla zde byla z jedné strany stáj pro koně a ze druhé chlév pro krávy. Služky dříve spávaly na seně u krav, nebo u koní.

Chlév pro krávy byl v 50. letech přebudován na obytnou místnost, kde bydlel jeden ze sedlákových synů, pan Karel Sněhota, s manželkou a svými 5 dětmi, kteří po válce neměli kam jít. Proto je zde rovný strop a zdi jsou omítnuté. Místnost je vyklizena a jsou zde umístěny staré vzácnosti, jakými jsou odstředivky na mléko, tlučky na máslo, díže na zadělávání koláčů (svatebních, posvícenských), nosítka, na kterých se nosily koláče k pekaři, nástroj na vymačkávání tvarohu, lis na ovoce, dřevěné odměrky na obilí, mouku, apod., stará váha na obilí, jedny větší troky na spaření prasete a jedny menší troky na zpracovávání jitrnic, cepy na mlácení obilí a mnohé další.

V další místnosti jsou k vidění velké dřevěné kufry, které používali muži, když rukovali na vojnu, dřevěné lopaty, kosy a srpy na sečení obilí, trakař, tesařská sekyra, vysoké boty pro kočího a zouvák, ale také staré dřevěné lyže, sáně, brusle na klíč, nebo staré pánské jízdní kolo.

A poslední větší místnost skrývá vůni domácích klobás, vycházející z udírny, kamna, kde se topilo při uzení, nebo kde se také vařilo pro dobytek. V místnosti je také řezačka na slámu a uprostřed studna, která zde byla vyhloubena ovšem mnohem později.

Naproti východu ze stavení je nově vybudovaný srubek, neboli špýchar, věrná kopie toho původního, který se však dříve nacházel hned vedle obytné části domu. Do špýcharu se ukládalo hlavně obilí.

Venku před stodolou jsou umístěny pluhy – pravý a levý, obracečka na seno a další zemědělské stroje, umístěné také ve stodole. Dřevěná stodola skrývá ještě mnohem více, např. kočár a velké saně, dřevěné rydlo, samovaz, řezačka na slámu, čistička obilí, nebo také mlátička, což byla ve své době velká vymoženost, poněvadž na mlácení obilí se používaly hlavně cepy.

Během roku skanzen mnohokrát ožívá během kulturních akcí, při ukázkách lidových tradic. Lidé tak mohou zavzpomínat na doby, kdy ještě byli malými dětmi. O svých krásných zážitcích pak mohou vyprávět svým dětem a vnoučatům, kteří s nadšením naslouchají jejich příběhům, stejně tak jako kdysi oni, schoulení pod stolem poslouchaly příběhy jejich rodičů.

Průvodcovskou činnost ve skanzenu zajišťují paní Irena Šimečková a pan Dominik Toyer, kteří také již mnoho pamatují a svá vyprávění dovedou oživit vlastními zážitky z dřívějších let.

4.1.3 O našem kroji

V této kapitole se chci věnovat krátce popisu našeho tradičního lidového oblečení, o kterém jsem se v průběhu tvorby mé absolventské práce dozvěděla mnoho zajímavého.

I když řeka Opavice rozdělila náš kraj na dva státy – Rakousko-Uhersko a Prusko, pořád tu na obou březích žili „Moravci“, oblékaní do stejného kroje. Kroje se však nepatrně lišily od vesnice k vesnici, ať už způsobem vázání šátků, vzory výšivek, nebo bohatostí zdobení.

Bolatický kroj patří k nejstarším a nejkrásnějším v kraji. Nej kvalitnější a nejjemnější hedvábí na šaty se vyrábělo v Opavě a také se odsud pašovalo. V Opavě byly k dostání také kvalitní boty pro ženicha a nevěstu. Pentle k čepci se zase dovážely z Ratiboře (dnešní Polsko), poněvadž tam se daly koupit levněji a byly širší.

Správná košilka měla středně dlouhé široké rukávy s bílým vyšíváním, které se zadržovalo bílou šňůrkou. Nebylo správné zadržovat výšivku pentličkou. Začaly prý to dělat až pozdější parádnice, které namísto ručního vyšívání našly k rukávkům výšivky strojové, zvané „tacle“ a do nich navlékaly titěrné pentličky. Rukávky košilky měly klín ze silnějšího plátna nežli rukáv, který se přišíval v podpaží. Klín šetřil rukáv, poněvadž propocený a obnošený klín se snadno vypáral a našil nový. Košilka podle nejstaršího vzoru neměla sedlo a byla zezadu i zepředu rovnoměrně nabrána do límce, který se pod krkem zapínal na knoflík. Čím majetnější byla nositelka, tím bylo plátno na rukávcích jemnější a výšivka bohatší.

Přes košilku se oblékal „spodník s opleckem“. Oplecku se později říkalo „lajb“. Spodník se zapínal na knoflíky vpředu a měl udržet počestnou linii prsou. Původní spodníky byly vyrobeny z nejjemnějšího bílého plátna, bez výšivek, jen s „lemuvkou“. Až později se k nim našívaly „tacle“. Správně nažehlené spodníky byly hladké jako list a při šetrnosti vydržely i několik měsíců.

Na spodník přišel „bruslek“ (vesta) s „klobasou“ zvanou též někdy „jelito“, našitou vzadu u pasu. „Brusleky“ byly hedvábné nebo aksamitové, bez výšivek. Bohatého vyšívaní nebylo zapotřebí, poněvadž pod širokými vlněnými šátky s bohatým vzorem a ručně vázanými dlouhými střapci, uvázanými přes prsa křížem a v zadu na přírodní uzel, to nebylo vidět. Šátky byly oblíbenou a velice vkusnou ozdobou. Klobasa z bílého, nebo barevného plátna, vycpaná řezinami, držela 5 až 6 spodních sukní a jednu svrchní, tzv. „leknici“. Všechny tyto spodníky i leknice byly šité jen do pasu. Jednotlivé díly sukní byly rovné, nestřížené, ze čtyř až pěti loktů plátna. Dalo kus práce vyžehlit takových pět až šest sukní, proto je jejich majitelky velmi šetřily.

Vrchní hedvábná „leknice“ byla vždy hladká, bez ozdob, podšitá lacinějším plátnem, nebo podobnou látkou. Šila se vpředu s rozparkem a mezi bohatě nabíranými faldy byla našitá kapsa. Na výrobu leknice bylo zapotřebí šířky i 8 loktů kvalitního jednobarevného hedvábí. Nejoblíbenější barvou byla „kotlová“. Jak „leknice“, tak spodníky byly velmi široké, v pase hustě nabírané a přiměřeně dlouhé, takže sahaly ne zcela ke kotníkům, aby bylo vidět červený „cvikel“ na bílé punčoše. Bílé punčochy s červeným, ručně vyrobeném „cviklem“ byly velice oblíbené. Na nohou se nosily černé střevíce s nízkým podpatkem.

Na „leknici“ se uvazoval stejně dlouhý „fortuch“ (zástěra), šitý ze dvou půlek a z kotlového hedvábí, vždy světlejší barvy, než byla „leknice“. Původní „fortuch“ byl šitý jednobarevný, široký a hladký bez ozdob, u pasu jemně nabíraný. Později se objevil květovaný vzor s vetkanými růžemi.

Mezi nejoblíbenější barvy „leknice“ patřila bílá, červená, růžová a fialová. Nevěsty se oblékaly do bílých leknice, s nádechem do růžova, kmotry a starosvatky nejraději nosily červenou a růžovou a vdovám, pokorným ve svém stavu a počestným ve svém vdovství patřila cudná barva – fialová.

Dívky měly na hlavě jen jedinou ozdobu a to byly jejich dlouhé copy. V našem kraji se nosily copy dva, u spodu spletené v jeden se zapletenou mašlí.

Jakmile se vdaly, putovaly copy pod čepec a ve všední den pod šátku. Čepec se nosil jen při slavnostních příležitostech. Říkalo se mu také „kaptur“ nebo „pikeje“. Skládal se z „denka“, z vyšívaného bílého plátna, někdy pošíteného perličkami a penízky. Vzácnější byl zdobený drobnými zrcátky a ten nejvzácnější byl zlatem vyšíváný. Vyšívání bylo velmi jemné a pracné. Okolo „denka“ byl našitý, rovněž vyšíváný, užší pruh z téhož plátna, vroubeného jemnou paličkovanou krajkou. Krajka se zadržovala bílou nití podle oválu tváře, a to tak, aby při nasazení čepce zcela zakryla uši. Nakonec se čepec obepjal zhruba 2 m dlouhým a 10 – 12 cm širokým pruhem téhož jemného plátna, s výšivkou na obou koncích. Tento pruh se v zadu vázal do holubičích křídel. Aby křídla držela, byl tento pruh vyžehlen jen v syrovém škrobu a pevně vyztužen. Zdobení čepce doplnila ještě čtyři metry dlouhá, hedvábná pentle s nejpestřejšími vytkávanými květy. Nasazovala se tak, že zakryla bílý pruh a obepjala holubičí křídla. Oba konce pentle splývaly volně po zádech a dosahovaly až k lemu „leknice“. Jednotlivé barvy vetkaných květů měly také svůj účel. Mladé ženy a starosvatky nosily co nejpestřejší barvy, kdežto v čepci vdovy byly vetkané květy a vzory tlumené fialové barvy. Upravit si čepec byla velmi zdlouhavá práce, která vyžadovala dost zručnosti. Čepec byl však velkou vzácností a za ty vyšívané zlatem se dala koupit i kráva.

Všechny barvy látek, používaných na výrobu kroje, byly spíše tlumené, tmavší, které už patří ke slezské povaze. Slovácké kraje například barvitostí přímo hýří a mají tam také veselejší písně. Ale tam se také rodí víno, rozjasňující mysl. Hanácký kroj zase svítí žlutými výšivkami jako zlatem, poněvadž se tam za pšenici platilo zlatem. Zato slezský člověk byl vždy uvážlivý a zádumčivý a podle toho také zpíval a oblékal se.

4.2 Skládačka jako hlavní nástroj propagace

Tištěný propagační materiál, jakým je například brožura, leták, katalog, skládačka, aj., je jedním z nejjednodušších a nejlevnějších nástrojů reklamy, prostřednictvím kterého můžeme účinně působit na zákazníka a patří stále k nejvíce využívaným formám propagace turistických destinací v oblasti cestovního ruchu. Forma, rozsah a úroveň zpracování je různá a zpravidla čím kvalitněji je materiál zpracován, tím snadněji a rychleji může upoutat zákaznickou pozornost. Tento fakt je ovšem ovlivněn množstvím finančních prostředků, které jsou v danou chvíli k tomuto účelu k dispozici. V současné době je navíc kladen důraz na praktičnost, zda jsou v materiálu zahrnuty všechny důležité informace pro zákazníka a bere se v úvahu také to, jak je materiál skladný.

Propagace naší obce je podle mého názoru na velmi dobré úrovni. To dokládá řada propagačních materiálů, které informují o historii a současnosti obce, o možnostech kulturního a společenského vyžití, kulturně společenských akcích, aj. zajímavostech. S obcí se lidé mohou seznámit také prostřednictvím internetových stránek www.bolatice.cz.

Skanzen lidových tradic a řemesel v Bolaticích je zmiňován pouze v některých z nich. Nejvíce informací je na výše uvedených internetových stránkách, ke kterým však řada lidí nemá stále přístup, a proto vznikl o skanzenu samostatný propagační materiál, kterým je v mém případě myšlena jednoduchá oboustranná skládačka, která obsahuje základní informace o skanzenu - kde se nachází, co si zde mohou lidé prohlédnout, jaké kulturní akce se ve skanzenu v průběhu roku konají, ale také další praktické informace, jako například otevírací doba ve skanzenu, kontaktní adresa, důležitá telefonní čísla, fax, e-mailová adresa a webové stránky. V neposlední řadě je zde zobrazena mapka cyklostezek na Hlučínsku, aby lidé věděli, kterou z nich se dostanou k nám do Bolatic. Celkový vzhled skládačky doplňují barevné fotografie, které přibližují atmosféru, jaká ve skanzenu panuje.

Vzor skládačky si můžete prohlédnout v příloze č. 4. Skládačku jsem vytvářela v počítačovém programu Corel Draw 9 v lednu a únoru roku 2005. Při tvorbě skládačky jsem využila možnost nabídky paní Květoslavy Miháčové, majitelky firmy Repro-služby (se sídlem v Dolním Benešově, Záhumenní 433, 747 22), která mi poskytla veškerou techniku i potřebné rady pro práci s programem. Finální úprava produktu pro tiskařskou firmu, tj. převedení všech objektů do formátu „cmik“, úprava rozměrů, vložení barevné škály, apod., byla provedena za odborné pomoci grafika, pana Pavla Kocura, bytem v Bolaticích, Sokolská 4/91, 747 23.

Skládačka je vyhotovená na způsob leporela, je oboustranná, skládá se celkem ze šesti stran, jedna strana má rozměry 10,5 x 9,5 cm. Veškeré informace, které jsou ve skládačce uvedeny, ať už se jedná o popis skanzenu, či plán kulturních akcí, jsou schváleny zadavatelem absolventské práce (viz příloha č. 5). Skládačka je napsána také v anglickém a francouzském jazyce (viz kapitola 5). Pro potřeby obce bude v budoucnu skládačka vytištěna v jazyce anglickém a německém.

Pro tisk skládačky byl použit tvrdý lesklý papír formátu A4. Tisk skládačky byl zadán tiskařské firmě Nová Grafia, s. r. o., se sídlem v Opavě, B. Němcové 53, 746 01.

4.3 Plán kulturních akcí na období jednoho roku

Kulturní akce, o nichž jsem se již několikrát zmínila a které jsem také zahrnula do propagačního materiálu, se ve skanzenu konají již pravidelně každý rok. Pořádání takovýchto akcí je jistě další způsob, jak přilákat do skanzenu více návštěvníků. Program všech akcí je založen na vesnických tradicích, které byly nedílnou součástí života na vesnici a které se tu snažíme oživit. Všechny akce se těší hojně účasti.

4.3.1 Popis jednotlivých kulturních akcí

Stavění májky

Stavění májky, vyrobené ze statné jedle, nese v sobě symboliku přicházejícího jara – máje. Na vesnici je dodnes zvykem stavět májky u domů svobodných dívek, které se budou do roka vdávat. Májku staví nápadníci, jejichž povinností je také májku po celý měsíc květen chránit a střežit ji před zloději, kteří si dělají zálusk nejen na májku, ale i na nevěstu.

Tato kulturní akce se koná zpravidla 30. dubna nebo na samém počátku května. Hl. bodem programu je vztyčení, stuhami a květinami přizdobené, májky. Program je zpestřen ukázkou draní peří s vyprávěním po našem, vystoupením místních pěveckých spolků a k poslechu i tanci hraje dechová hudba.

Lidová vyprávění a humorné scénky ze života lidí na Hlučínsku

Tak se nazývá kulturní akce, která se konala v září loňského roku teprve poprvé, avšak s nebývalým úspěchem. Obec, spolu s místními dobrovolníky a spolkem seniorů, si pro návštěvníky připravila „téměř divadelní představení“ s podtitulem „Vesele ve skanzenu“. Naši spoluobčané si tak mohli připomenout, jak se chodilo na námluvy a na přípravu do kostela, co musel ženich i nevěsta přinést věnem, jak probíhal svatební den i samotný svatební obřad. Závěrečným vyvrcholením představení bylo „čepení“ nevěsty.

Jednotlivá dějství byla prokládána bolatickými a hlučínskými lidovými písněmi v podání pěveckého spolku Burianky a Malé dechové hudby Jiřího Langra.

Setkání seniorů

Spolek seniorů pořádá do roka několik posezení u ohně a se svými hosty – seniory z okolních obcí, si povídají, zpívají lidové písně, vyprávějí historky a vzpomínají na staré dobré časy. K dobré náladě nechybí sklenička dobrého moku.

Zabíjačka ve skanzenu

Pro všechny jedlíky a labužníky se ve skanzenu pravidelně připravuje vesnická zabíjačka. Akce se koná na podzim, zpravidla v listopadu. Návštěvníci mají možnost účastnit se pravé vesnické zabíjačky a ochutnat místní zabíjačkové speciality, jako např. jitrnice, jelita, tlačenku, nebo ovárek. Pro dobré trávení hraje dechová hudba a v kole štěstí si mohou návštěvníci vytočit tlačenku a jiné dobroty. Akce má mezi občany velký úspěch a dlouhé čekání v řadě je pak náležitě odměněno.

Koledy ve skanzenu

Atmosféru vánoční doby navozuje kulturní akce „Koledy ve skanzenu“, konající se pravidelně týden před Štědrým dnem. Vystoupení připravuje klub seniorek, pěvecký spolek Burianky, místní schola a Dechová hudba mladých. Zpívají se vánoční písně a koledy. Vrcholem večer je rozsvícení vánočního stromu, u kterého si na závěr všichni společně zazpívají. V ten předvánoční čas návštěvníky zahřeje u srdce nejen krásná vánoční píseň, ale také doušek dobrého svařeného vína.

Živý Betlém

Malé divadelní představení na, připadající na 2. svátek vánoční, tj. 26. prosince, připravuje místní schola spolu s místními nadšenci. Tato akce lidem připomíná biblický příběh o putování sv. Marie a sv. Josefa z Jeruzaléma do Betléma, kde v tu dobu probíhalo sčítání lidu, o jejich pobytu v salaši za Betlémem, o narození Krista a o putování tří králů z východu se vzácnými dary pro nově narozeného pána. Jednotlivá dějství jsou prokládána vánočními písněmi a koledami.

Mše svaté

Za příznivého počasí se ve skanzenu konají mše svaté. Pobyt a modlitba v přírodě je pro věřící příjemným zpestřením. Často se tak konají bohoslužby u příležitosti zahájení nového školního roku, u příležitosti svátku mláďátek, věnované především dětem a mládeži.

Koncerty dechové hudby

Koncerty se ve skanzenu konají v průběhu celého roku. Milovníci dechové hudby a lidových písní se tak mohou příjemně zpestřit sobotní odpoledne. K poslechu i tanci hraje místní dechovka „Malá dechová hudba Jiřího Langra“.

Samozřejmostí při pořádání kulturních akcí je zajištění zvukové techniky a nechybí bohaté občerstvení.

4.4 Nová kulturní akce

Pořádáním kulturních akcí ve skanzenu si připomínáme vesnické tradice a je také kladen důraz na to, aby se akce konaly v době, ke které se vztahují i tématem. Zatím ale ještě nevznikla žádná kulturní akce, která by se mohl konat v době velikonoční. Velikonoce se tak staly hlavním tématem, kterým jsem se při přípravě kulturní akce řídila.

Velikonoce jsou svátkem veselí a proudícího života. Svátek Velikonoc je oslavou a zpřítomněním naší spásy, oslavou vzkříšeného Krista. K tomuto svátku bezesporu patří i řada symbolů. Pomlázky, dle zvyklosti, jsou určeny ke šlehání, objemné žily, korbáče a tatary nosili chlapi při koledě s sebou a od vyšlehaných děvčat na ně dostávají stuh. Tento zvyk se stále udržuje v řadě obcí. Je mnoho výkladů, proč je s Velikonocemi spojováno vajíčko. Vejce obsahuje zárodek života, bylo již odpradáвна symbolem plodnosti, úrodnosti, života a vzkříšení, nese v sobě symboliku životní síly, narození, nesmrtelnosti, návratu jara a díky skořápce i pocit bezpečí. Zvyk konzumovat vejce v době svátků jara k nám přišel z Německa a zdá se, že souvisí s velkým postem, při němž se

nesměla jíst ani vejce, a lidé proto nedočkavě čekali, až postní doba skončí. Je mnoho způsobů malování kraslic. Nejvíce rozšířená a zřejmě i nejstarší je technika zdobení voskem, aplikovaná jako barevná batika. Některé vzory se leptaly kyselinou, jindy se tvořily plasticky, i polepováním různými materiály - odstřížky slámy, travní dužiny, textilu; nalepovaly se barevné papírky, miniaturní obrázky, mašličky i jemně stáčené drátky. Malování kraslic se stalo i dnes oblíbenou činností řady lidí.

K velikonočům patří také velikonoční beránek. Tento symbol byl velmi rozšířený již v předkřesťanské tradici v celé středomořské civilizaci, ovládané po tisíciletí pastevcí. V křesťanské církvi se beránek stal symbolem Božího Beránka, Krista a znázorňuje se s praporem vítězství. Spojení vidí křesťané také s původně židovskou tradicí svátků „Pachy“, kdy se beránek zbíjel, na památku vyvedení Izraele z egyptského otroctví.

Jiným z rozšířených symbolů Velikonoc je zajíček. Najdeme ho už v bibli mezi stvořeními „maličkými na Zemi a moudřejšími nad mudrce“, kdy měl pravděpodobně symbolizovat chudé, skromné a pokorné.

Řada symbolů již z našeho života vymizela, jedno však zůstalo, a to oslava Velikonoc jako svátků jara, naděje a života.

Nová kulturní akce, která se bude ve skanzenu pravidelně konat každý rok před Velikonocemi, má název „Vynášení Moreny“.

Program:

13:30

– zahájení, přivítání účastníků, projev starosty obce

14:00

– vystoupení seniorek – rozmluva v našem nářečí

14:30

– vyhlášení soutěže o nejkrásnější kraslici. Účastnit se může kdokoli, kdo přinese s sebou vlastnoručně vyrobenou kraslici.

15:00

– hlavní bod programu - divadelní scénka na téma vynášení „Moreny“ – zimy z vesnice a pálení Moreny a přivítání nového jara.

16:00

– vystoupení místního lidového pěveckého spolku Burianky

16:30

– vystoupení dětí ze školky a místních nadšenců – říkanky a ukázky tradic, konajících se kolem velikonočních svátků, na Bílou Sobotu, Květnou Neděli a Velikonoční pondělí.

17:30

– vystoupení místní scholy

18:00

– vyhlášení výsledků soutěže o nejkrásnější kraslici

18:30

– večer s dechovkou

Na přípravě kulturní akce se budou podílet zaměstnanci OÚ, členové klubu seniorů, děti ze ZŠ a z MŠ a místní nadšenci.

Účastníci si budou moci v průběhu akce prohlédnout tradiční způsoby malování kraslic, výroby karabáčů, řehtaček a velikonoční výzdoby (kontaktní adresy jednotlivých výrobců a prodejců – viz příloha č. 6). Při tom se dozví, jaký měly jednotlivé symboly Velikonoc význam, ale hlavně budou také porotou pro výběr nejkrásnější kraslice. Pro vítěze bude připravena sladká odměna v podobě velikonočního beránka a všichni účastníci soutěže obdrží malý upomínkový předmět. Přestávky mezi jednotlivými vystoupeními vyplní dechová kapela, která bude hrát k poslechu i tanci. Občerstvení budou zajišťovat místní drobní podnikatelé a vstupné, jako u všech ostatních akcí, bude dobrovolné.

Akce je zařazena do plánu kulturních akcí v samostatném propagačním materiálu o skanzenu.

4.4.1 Propagace kulturní akce „Vynášení Moreny“

Kulturní akce bude propagována v době jejího konání formou jednoduchého plakátu formátu A4 (viz příloha č. 7), který bude dva týdny před uskutečněním akce vyvěšen na informačních tabulích v Bolaticích a okolních obcích. Týden před zahájením akce budou místa vylepení letáků zkontrolována, popřípadě zde budou vylepeny letáky nové. Týden před uskutečněním akce, budou obyvatelé o uskutečnění kulturní akce informovat také místní rozhlas.

4.5 Plán realizace

4.5.1 Prováděcí shrnutí

Skansen je v provozu od 21. 12. 2002. Přesto není informace o jeho existenci mezi lidmi příliš rozšířena, dokonce i lidé z nejbližšího okolí nemají někdy potuchy o tom, že by něco takového v Bolaticích existovalo. Tento fakt je patrný také z výsledků mého marketingového výzkumu, prováděného v okolních obcích, kdy 40 % všech respondentů se o skanzenu doslechlo, ale kde se skansen nachází, nevěděl téměř nikdo. Jen 8 oslovených obyvatel okolních vesnic již skansen navštívilo. To, že obec stojí o zvýšení návštěvnosti skanzenu, svědčí neustálé vylepšování zařízení, úprava zeleně a okolí skanzenu, stále více vystavovaných exponátů, nebo pořádání kulturních akcí.

Aby se informace o existenci skanzenu dostala do povědomí obyvatel z okolí, je zapotřebí na tuto skutečnost nějakým způsobem upozornit, zdůraznit ji. Smyslem mé absolventské práce je tedy dát lidem informaci o tom, že v Bolaticích máme skansen a tím v nich probudit zájem skansen navštívit. V budoucnu bychom pak mohli očekávat zvýšení návštěvnosti skanzenu a s tím spojené využití i jiných místních podniků. Toho jsem se snažila dosáhnout vyhotovením samostatného propagačního materiálu o Skanzenu lidových tradic a řemesel v Bolaticích, jehož úkolem je o skanzenu informovat širokou veřejnost. Propagační materiál o skanzenu, uvedený na trh přibližně v květnu roku 2005, je neprodejný a z toho důvodu jsem zvolila pro jeho uvedení na trh plán na realizaci projektu.

Vyhotovení nové kulturní akce lidového charakteru, která je také součástí mé absolventské práce a která svým obsahem přiblíží lidem vesnickou tradici, je dalším nástrojem, jak zvýšit návštěvnost ve skanzenu. Kulturní akce bude v době jejího uskutečnění propagována prostřednictvím letáku, který je také zahrnut do realizačního plánu.

4.5.2 Vlivy působící na projekt

Pokud zhodnotím postavení skanzenu v regionu, vzhledem ke konkurenci, mohu s jistotou tvrdit, že žádný podobný projekt, jako je Skanzen lidových tradic a řemesel v Bolaticích, v regionu není. Dá se tedy říci, že má relativně snadné postavení, nemá konkurenci. V blízkém okolí se sice nacházejí stavby lidové architektury, avšak se zde nekonají prohlídky, ani kulturní akce. Mezi tyto stavby patří např. barokní sýpka v Holasovicích (okr. Opava), barokní budova fojtství z roku 1789 na Ostravici (okr. Frýdek-Místek), Filípkův dvůr v Opavě, fojtství v Mikolajicích a Moravici (okr. Opava), historický statek v Rohově (okr. Opava), srub v Bohuslavicích na Opavsku a mnohé další.

Nejbližší skanzen, ale zcela odlišného charakteru, se nachází v Ostravě – Petřkovicích.. Jedná se o hornický skanzen, vybudovaný v rozlehlém areálu uhelného dolu, na úbočí vrchu Landek. Skanzen tvoří skupina technických objektů z režného zdiva. Návštěvníci se zde během prohlídky seznámí s historií a technickým vývojem dobývání uhlí v ostravsko-karvinském revíru, mohou sfárat do dolu. Kulturní akce se zde obyčejně nekonají.

Další skanzen je pak všem známé Valašské muzeum v přírodě v Rožnově pod Radhoštěm, které je v provozu již od roku 1925. V tomto skanzenu je prezentována lidová architektura, avšak je úplně odlišná od té, kterou mohou vidět návštěvníci v bolatickém skanzenu. Vzdálenost mezi oběma skanzeny je již také dost velká. Činí zhruba 75 km. Skanzen lidových tradic a řemesel nabízí navíc něco jiného než jsou notoricky známé rožnovské dřevěné domky.

Skanzen podobného charakteru se nachází až ve Zlínském kraji, v okrese Kroměříž. Tento soubor lidových staveb s doškovými střechami východní Hané z 18. a 19. století, jehož součástí je také větrný mlýn, leží poblíž Rymic u Holešova. Ke shlédnutí jsou zde historické obytné a řemeslné interiéry se zařízeními.

Další skanzeny lidové architektury se nacházejí ve Vlčnově u Uherského Hradiště, který je také znám svou pověstnou lidovou tradicí „Jízdou Králů“, ve Velkých Karlovicích, nebo v Příkazech na Olomoucku.

Co se týče kulturních akcí, je situace poněkud odlišná. Stejně jako v Bolaticích je snaha oživit tradice a připomínat si je pořádáním kulturních akcí, tak i všechny okolní obce dovedou s velkolepostí své tradice oslavovat. Přestože je náš region poměrně malý a jednotlivé obce jsou od sebe vzdáleny jen pár kilometrů, jsou zdánlivě stejné tradice ve skutečnosti velmi odlišné. Tím, že se liší tradice, liší se automaticky i kulturní akce, které jsou vždy něčím výjimečné a jsou hojně navštěvovány i lidmi z okolních vesnic. Proto se naše obec snaží pořádat své kulturní akce podle kulturního kalendáře tak, aby se konaly v jiných termínech, než akce podobného charakteru v okolních obcích. Je jisté, že se to vždy nemůže podařit, ale možnost konkurence se tak sníží na minimum.

Kulturní akce v regionu Hlučínsko lidového charakteru:

Kravaře

- ® Velikonoce na zámku - tradiční setkání vystavovatelů, řemesel a prodejců k jaru a velikonočím (19. – 20. 3.)
- ® Kravařský odpust (20. – 22.8)
- ® Vánoce na zámku – tradiční setkání vystavovatelů, řemesel a prodejců o vánocích (16. – 18. 12.)

Dolní Benešov

- ® Vítání jara na Hlučínsku – Přehlídka dětských folklorních souborů (20. 3.)
- ® Prameny – folklorní přehlídka (21. 5.)
- ® Pivní slavnosti na rynku (3. 9.)
- ® Dožínky – řemesla na rynku (24. 9.)
- ® Krmaš na rynku – folklorní akce (13. 11.)
- ® Předvánoční setkání na rynku – společenské setkání (17. 12.)

Kobeřice

- ® Odpust (12. – 14. 8)
- ® Vinobraní – (26. 8.)

Hlučín

- ® Velikonoce na Hlučínsku – výstava, soutěž o upletení nej karabáče a namalování nej vejce (30. 3.)
- ® Na velkú noc – beseda o velikonoční zvycích a tradicích (3. 4.)

4.5.3 SWOT analýza produktu

V této kapitole jsem posuzovala vnitřní silné a slabé stránky Bolatického skanzenu a také výhody a nevýhody kulturních akcí, které se zde konají. Součástí SWOT analýzy je i vymezení hrozeb a příležitostí, které budou působit na produkt z okolí.

SW analýza

1. Klady, neboli silné stránky, které jsou předpokladem úspěšného fungování projektu:

- Ø žádný konkurenční podnik podobného charakteru v okolí
- Ø kulturní akce, konané v průběhu celého roku
- Ø možnost prohlídky i mimo provozní dobu
- Ø expozice tradičních domácích prací (např. výroba Betlému)
- Ø průvodci z řad místních občanů, kteří vědí mnoho o životě v naší obci
- Ø kostel, jako orientační bod, kterým se lidé mohou řídit při první návštěvě skanzenu
- Ø nízké náklady na provoz – areál skanzenu má obec v bezplatném nájmu od majitele pozemku a kulturní akce jsou pořádány vesměs místními organizacemi a spolky (zahrádkáři, senioři, schola, dětská organizace Kondor, škola) a nadšenci

- Ø stálé doplňování expozic, úprava a zdokonalování objektu a okolí formou darů obyvatel místních i z okolí
- Ø malé náklady na propagaci, při využití samostatného propagačního materiálu, místního rozhlasu, zpráv v obecním zpravodaji, atd.
- Ø malé náklady na přípravu kulturních akcí
- Ø skanzen může být nabídnut všem věkovým skupinám bez rozdílu
- Ø nízké vstupné (Kč 10,--)

Nejsilnější stránky by měly být využity pro propagační slogan. Podle mého názoru by se mělo využít příležitostí, jakými je nízké vstupné, žádný konkurenční podnik podobného charakteru, nebo pořádání kulturních akcí.

2. Zápory, neboli slabé stránky, které negativně ovlivňují provoz skanzenu:

- Ø nízký výnos, vzhledem k nízkému vstupnému
- Ø chybí orientační značení ke skanzenu
- Ø omezená a celkem nízká kapacita skanzenu a z toho vyplývající nemožnost pořádání některých tradičních akcí, jako např. dožínky, které mají velkou návštěvnost
- Ø chybí prodej upomínkových předmětů a suvenýrů
- Ø chybí ubytovací kapacita pro případný delší pobyt v obci
- Ø chybí kulturní akce v období jara

OT analýza

1. Příležitosti, kterých by bylo dobré využít nejen při propagování skanzenu, ale také při pořádání kulturních akcí a celkovém vylepšení služeb ve skanzenu:

- Ø zavedení prodeje upomínkových předmětů a suvenýrů
- Ø vylepšení orientačního značení ke skanzenu
- Ø vylepšení propagace v blízké budoucnosti
- Ø nabídka skanzenu okolním školám a školkám, jako možný cíl výletu

- Ø zlepšení informovanosti obyvatel o skanzenu a s tím spojené zvýšení návštěvnosti
- Ø vybudování kvalitních cyklostezek, které propojují obec Bolatice s okolím
- Ø nově zrekonstruovaný areál koupaliště, který ve spojení s návštěvou skanzenu může znamenat příjemně strávené odpoledne v Bolaticích
- Ø zvyšuje se návštěvnost lidí ze zahraničí, zejména Poláků
- Ø nové kulturní akce, které přilákají více návštěvníků

Největší příležitost vidím ve vylepšení orientačního značení ke skanzenu. Poněvadž jak jsem se zmínila již dříve, lidé, kteří již o skanzenu věděli, nedovedli z jistotou říci, kde se v obci nachází. Značení by mělo být podobné jako u jiných kulturních zajímavostí v obci, jako je např. areál koupaliště, kulturní dům, nebo kostel, které je už v obci zavedeno.

Další velkou příležitostí je pak bezesporu zvýšení informovanosti obyvatel, kterého se snažím docílit vyhotovením samostatného propagačního materiálu o skanzenu.

2. Hrozby, které by v budoucnu mohly negativně ovlivnit fungování projektu:

- Ø vybudování skanzenu lidové architektury v okolí
- Ø zrušení nájemní smlouvy, snaha majitele pronajmout objekt někomu jinému za úplatu
- Ø zvýšení nákladů na provoz, při snaze zachovat nájemní smlouvu
- Ø málo dětí ve třídách a postupné zrušování škol v okolí
- Ø velká konkurence v pořádání kulturních akcí lidového charakteru v okolí
- Ø malá návštěvnost kulturních akcí ve skanzenu

4.5.4 Plán činností

Tato kapitola obsahuje postupné kroky při realizaci projektu, které je nutno uskutečnit v roce 2005.

Činnost	Období	Termín	Odpovědná osoba
1. Tvorba samostatného propagačního materiálu	leden-únor	27. únor	Slivková Veronika
2. Schválení obsahu a formy skládačky zadavatelem	březen	7. březen	Slivková Veronika
3. Tvorba kulturní akce	březen	15. březen	Slivková Veronika
4. Tvorba letáku ke kulturní akci	březen	15. březen	Slivková Veronika
5. Prezentace pro zadavatele	březen	20. březen	Slivková Veronika
6. Příprava vystoupení	březen	19. březen	Slivková Veronika
7. Ukázka lidových tradic v rámci Vítání jara	březen	20. březen	Pavera Herbert
8. Zajištění vytištění skládačky	duben	25. duben	Pavera Herbert
9. Stylizace průvodního dopisu	duben	10. duben	Slivková Veronika
10. Rozeslání skládačky s průvodním dopisem do IC	duben	30. duben	Pavera Herbert
11. Rozeslání skládačky do škol	duben	25. duben	Pavera Herbert
12. Stylizace hlášení do rozhlasů	duben	25. duben	Slivková Veronika

Postupné kroky při realizaci projektu, které je nutno uskutečnit v roce 2006.

Činnost	Období	Termín	Odpovědná osoba
1. Příprava kulturní akce	březen	20. březen	Bočková Gabriela
2. Tisk letáků ke kulturní akci	březen	20. březen	Pavera Herbert
3. Stylizace hlášení do rozhlasů	duben	3. duben	Slivková Veronika
4. Realizace kulturní akce	duben	10. duben	Pavera Herbert
5. Tisk skládačky v cizích jazycích	duben	30. duben	Pavera Herbert

Kontrola bude prováděna v průběhu, pravidelně 1 x měsíčně. Odpovědnou osobou za kontrolu je mgr. Herbert Pavera. Závěrečná kontrola bude uskutečněna 15. dubna. Odpovědnou osobou za závěrečnou kontrolu bude ing. Pavla Křížová.

4.5.6 Rozpočet projektu, způsob financování a propagace

Náklady na výrobu propagačního materiálu

- | | |
|------------------------------------------------------------------------|--------------------------------|
| 1. Náklady na zkušební výtisky propagačního materiálu: | Kč 400,-- |
| - náklad na 1 výtisk skládačky v barvě - Kč 40,-- | |
| - počet výtisků – 10 ks | |
| 10 ks x Kč 40,-- = Kč 400,-- | |
| 2. Tisk propagačního materiálu v českém jazyce: | Kč 4 000,-- |
| - náklad na výtisk jednoho kusu skládačky – Kč 4,-- | |
| - počet výtisků – 1 000 ks | |
| 1 000 ks x Kč 4,-- = Kč 4 000,-- | |
| 3. Tisk propagačního materiálu v cizích jazycích: | Kč 4 000,--² |
| - náklad na výtisk jednoho kusu skládačky v anglickém jazyce – Kč 4,-- | |
| - náklad na výtisk jednoho kusu skládačky v německém jazyce – Kč 4,-- | |
| - počet výtisků celkem – 1 000 ks | |
| 1 000 ks x Kč 4,-- = Kč 4 000,-- | |
| Náklady na výrobu propagačního materiálu celkem: | Kč 4 400,-- |

Náklady na realizaci kulturní akce

- | | |
|--------------------------------------------------------------------|------------------|
| 1. Náklady na výhry v soutěži: | Kč 325,-- |
| 1. cena: 1 ks à Kč 150,-- (náklad na výrobu velikonočního beránka) | |
| 2. cena: 1 ks à Kč 100,-- (náklad na výrobu velikonočního beránka) | |
| 3. cena: 1 ks à Kč 75,-- (náklad na výrobu velikonočního beránka) | |
| Náklady na realizaci kulturní akce celkem: | Kč 325,-- |

² Propagační materiál v cizích jazycích bude k dispozici zatím pouze na internetu a bude vytištěn podle potřeb zadavatele. Náklad na výtisk propagačního materiálu v cizích jazycích je proto pouze informační a není zahrnut do celkových nákladů projektu.

Náklady na propagaci skládačky a kulturní akce

1. Vyhotovení průvodního dopisu (viz příloha č. 8):	Kč 150,--
- náklad na výtisk jednoho dopisu – Kč 1,50	
- počet dopisů celkem – 100 ks	
100 ks x Kč 1,50 = Kč 150,--	
2. Náklady na obálky:	Kč 50,--
- náklad na jednu obálku - Kč 0,50	
- počet obálek – 100 ks	
100 ks x Kč 0,50 = Kč 50,--	
3. Rozeslání skládaček s průvodním dopisem:	Kč 750,--
- náklad na poštovní známku - Kč 7,50	
- počet poštovních známek – 100 ks	
100 ks x Kč 7,50 = Kč 750,--	
4. Tisk letáku ke kulturní akci:	Kč 225,--
- náklad na výtisk jednoho kusu letáku - Kč 4,50	
- počet letáků – 50 ks	
50 ks x Kč 4,50 = Kč 225,--	
Náklady na propagaci skládačky a kulturní akce celkem:	Kč 1 175,--

Předpokládané celkové náklady na výrobu a propagaci: Kč 5 900,--

Způsob financování

Náklady na tisk propagačního materiálu v českém jazyce i finanční prostředky na úhradu ostatních nákladů budou hrazeny z rozpočtu obce Bolatice.

Propagace Skanzenu lidových tradic a řemesel

Skládačku, propagující Skanzen lidových tradic a řemesel navrhuji rozeslat spolu s průvodním dopisem do informačních center, základních a středních škol v Moravskoslezském kraji. Informace o skanzenu lidových tradic a řemesel byla počátkem května navíc lidem v okolních obcích sdělena prostřednictvím místních rozhlasů (stylizace hlášení – viz příloha č. 9).

Propagace kulturní akce

Kulturní akce „Vynášení Moreny“ bude propagována prostřednictvím vyhotoveného letáku, který bude vylepen na informační tabule v obci Bolatice a v okolních obcích 2 týdny před uskutečněním akce. Týden před uskutečněním bude provedena kontrola letáků, popřípadě nové vylepení na místech, kde byly letáky zničeny. Uskutečnění kulturní akce bude lidem okolních obcí opět připomenuto prostřednictvím místních rozhlasů.

Na základě pozvání tvůrců pořadu ČT „Toulavá kamera“ během jedné z kulturních akcí ve skanzenu, proběhne propagace skanzenu v televizi prostřednictvím odvysílání příspěvku během pořadu.

5 Jazyková část

5.1 Nabídka produktu v anglickém jazyce

5.2 Nabídka produktu ve francouzském jazyce

(skládačka v anglickém jazyce)

(skládačka ve francouzském jazyce)

6 Závěr

V mé absolventské práci jsem se zabývala propagací nově vybudovaného Skanzenu lidových tradic a řemesel v Bolaticích a tvorbou nové kulturní akce, která se ve skanzenu bude konat pravidelně každý rok.

Mým původním záměrem bylo vytvořit zcela nový plán kulturních akcí na období jednoho roku. V průběhu zpracování jsem však dospěla k názoru, že v současné době se v Bolaticích koná mnoho krásných kulturních akcí a vytvoření nejméně pěti zcela nových akcí by ve výsledku mohlo mít opačný efekt a návštěvnost těchto akcí by byla minimální. Proto byla vyhotovena pouze jedna kulturní akce, která svým bohatým programem jistě přispěje ke zkvalitnění kulturního a společenského vyžití v obci.

Součástí mé práce je také marketingový výzkum, z jehož výsledků vyplynulo, že dosavadní propagace skanzenu je nedostačující. Po poradě se zadavatelem, kterým je OÚ Bolatice, jsem se rozhodla vytvořit samostatný propagační materiál o skanzenu – skládačku, který obsahuje kromě jiného i plán kulturních akcí na období jednoho roku, kde jsou zahrnuty akce, které se ve skanzenu konaly v minulých letech a zároveň, již zmiňovaná, nová kulturní akce.

Smyslem mé absolventské práce bylo vybudovat u lidí vztah k naší kultuře, aby se seznámili s vlastní historií, se způsobem života našich předků, kteří to zdaleka neměli tak jednoduché, jako dnes oni. Pak budou moci být právem na co hrdi. Především mladí lidé jsou totiž nejen naše budoucnost, ale také ti, kteří se snad jednou budou snažit zachytit svou minulost – naši současnost. Nikdy bychom neměli dopustit, aby se skutkem stala prorocká slova Dr. Hazelia, zakladatele Skansenu ve Stockholmu, který je považován za otce myšlenky budování muzeí v přírodě: „Může přijít den, kdy všechno naše zlato nepostačí k tomu, abychom vytvořili obraz zmizelých časů.“³

³ Langer.J., Vařeka.J.Naše lidové stavby.1. vyd. Praha: Albatros, 1983, str. 14.

7 Resumé

7.1 Resumé v českém jazyce

7.2 Resumé v anglickém jazyce

7.1 Resumé v českém jazyce

V úvodu mé absolventské práce je zdůvodněn můj vlastní výběr tématu absolventské práce, dále je zde nastíněn problém k řešení, jsou zde uvedeny mé prvotní cíle a možné způsoby, jak jich dosáhnout.

Druhá kapitola obsahuje informace o průběhu zpracování absolventské práce, tj. seřazení činností chronologicky do jednotlivých měsíců a dále jsou zde zmíněny informační zdroje a použité metody, kterých bylo při zpracovávání absolventské práce využito.

Marketingovému výzkumu je věnována třetí kapitola. Jednotlivé části výzkumu, tj. cíle výzkumu, způsob řešení, analýza získaných dat, jejich sumarizace a závěr, podávají čtenáři ucelený přehled o jeho výsledcích.

V kapitole čtvrté je v první části zpracována stručná historie obce Bolatice, dále je zde podrobný popis Skanzenu lidových tradic a řemesel, jeho interiéru i exteriéru a popis kroje. Ve druhé části je uvedena charakteristika produktů, kterými jsou samostatný propagační materiál o skanzenu a program nové kulturní akce, která se ve skanzenu ještě neuskutečnila. V této části se nachází také popis všech kulturních akcí, které se ve skanzenu konají v průběhu celého roku. Plán na realizaci produktu a jeho části, mezi které patří charakteristika vlivů, působících na projekt, SWOT analýza produktu, plán činností, rozpočet projektu, způsob financování a propagace projektu, se nachází v poslední části této kapitoly.

Jazyková část obsahuje anglickou a francouzskou verzi samostatného propagačního materiálu – skládačky.

Závěr je věnován shrnutí výsledků jednotlivých kapitol a celé mé absolventské práce, zda bylo dosaženo stanovených cílů a jaký přínos má práce pro zadavatele, popř. možnosti jejího dalšího využití v praxi.

7.2 Summary in English language

In my graduation work I was engaged in promotion of the Open-air museum of folk traditions and crafts in Bolatice, which was built up in 2002. In addition, I created a program of a new cultural event, which should take place in the open-air museum every year.

The Open-air museum of folk traditions and crafts is situated in Bolatice, in a quite large village, 16 km far from Opava. Visitors can see there, how people used to live in 19 century and in early 20's.

One part of my graduation work was devoted to the marketing research among citizens of Bolatice and citizens of surrounding villages. I tried to find out, what people know about the open-air museum, what they like and dislike about it, and which cultural events are the most popular among them.

The main aim of my graduation work was visualization of the open-air museum and to deliver the general information about the open-air museum to the public. Consequently, an individual advertising material about the open-air museum was produced, which will be distributed to the schools and to the information centers in our region and will be also showed in fairs and exhibitions. By creation of the new cultural event, I would like to attract more visitors in to the open-air museum. The cultural event, which is named "The carrying out of winter", will take place at the beginning of spring.

I hope my graduation work will be beneficial for our village Bolatice and for the rising of visitors in the Open-air museum of folk traditions and crafts.

8 Seznam použité literatury

9 Seznam použitých zkratek

10 Seznam příloh