

## Archeolog a geolog Karel Jüttner

Aleš Uhlíř

**K**arel Jüttner (\*16. 2. 1883 Osijek; +2. 12. 1959 Bratislava) byl významný archeolog a geolog. Narodil se v chorvatské Slavonii, kde jeho otec sloužil jako vojenský lékař. V Osijeku Karel Jüttner navštěvoval první ročníky německé školy. Německou základní školu dokončil v roce 1894 v obci Razová na Bruntálsku, kam se v roce 1891 rodina přestěhovala. Razová byla rodnou obcí jeho otce, který v Razové vykonával lékařskou praxi až do své smrti v roce 1920. V roce 1902 Karel Jüttner maturoval na německém gymnáziu v Opavě. Lomy, doly a vyhaslé sopky v okolí Bruntálu u něj vzbudily zájem o geologii. V letech 1902 – 1906 studoval na Vídeňské univerzitě zeměpis a dějepis. Na univerzitě v Berlíně studoval v zimním semestru 1906/1907 geologii a fytopaleontologii. Svá vysokoškolská studia uzavřel v letním semestru 1907 na Vídeňské univerzitě



Obr. 2 Karel Jüttner s geologickým kladívkem. Archiv Regionálního muzea v Mikulově.



Obr. 1 Karel Jüttner ve věku 52 let. Archiv Regionálního muzea v Mikulově.

doktorátem z filosofie na základě práce o čedičových výlevech na Bruntálsku. V letech 1907 – 1908 učil jako suplent na reálkách ve Vídni. Od 15. září 1909 do dubna 1945 byl profesorem na německém gymnáziu v Mikulově.

Do roku 1912 se Jüttner zabýval geologií rakouského Slezska. Své práce publikoval ve Zprávách říšského geologického ústavu ve Vídni a v Časopise Moravského zemského muzea v Brně. Jeho práce z roku 1912 *Das nordische Diluvium im westlichen Teile von Österr.-Schlesien* (Severské diluvium v západní části rakouského Slezska) byla průkopnická a má trvalou hodnotu.

V následujících letech se Jüttner věnoval výzkumům v Mikulově a jeho okolí, zejména

Pavlovských vrchů. V roce 1913 byl zakládajícím členem Muzejního spolku v Mikulově a od roku 1931 jeho předsedou. Významně se podílel na budování geologických a archeologických sbírek spolkového muzea. V roce 1922 spolu s Josefem Matzurou uveřejnil zprávu o objevech na paleolitickém sídlišti lovců mamutů u Dolních Věstonic. S Matzurou u Dolních Věstonic zachraňoval slovanské kostrové hroby z pohřebiště „Na pískách“. V roce 1925 podal první zprávu o římském táboře v Mušově.

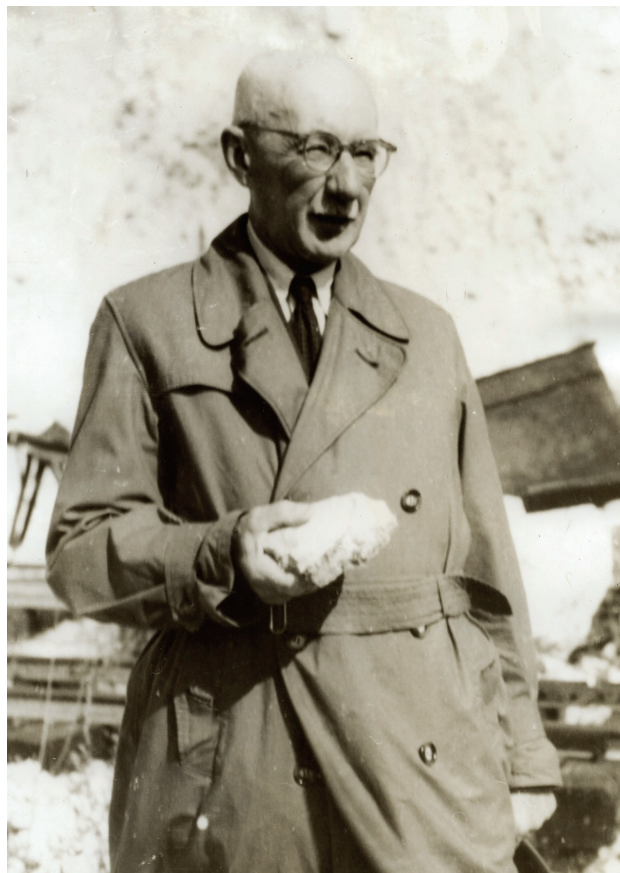
Po německé okupaci v roce 1938 zůstal Karel Jüttner v Mikulově. Podílel se na přípravě geologických map Dolního Rakouska. V roce 1939 vychází Jüttnerova geologická mapa dolního Podujetí, výsledek třiceti let jeho geologických výzkumů.

Po válce, kdy byla při požáru mikulovského zámku zničena většina uložených cenných sbírek, zachraňuje Jüttner za dramatických okolností sbírky z trosek. Vyhledává předměty, které si noví obyvatelé Mikulova odnesli ze spáleniště a trvá na jejich vrácení. Jeho zásluhou se do Francie vracejí Němci uloupená umělecká díla. Z jeho podnětu se provádí stavebně historický průzkum zámku, z něhož se dochovala fotografická dokumentace s detailními Jüttnerovými poznámkami.

Jüttner vyhotovil soupis předmětů, které našel v troskách zámku. Zachráněné cennosti ukládal v požárem nedotčené zámecké knihovně. Jako člen Spolku pro obnovu mikulovského zámku se zasloužil o znovupostavení do základů vyhořelé budovy.

Jüttner se stal kustodem městského muzea v Mikulově, od roku 1948 vedoucím Okresního a městského muzea v Mikulově a později ředitelem Okresního vlastivědného muzea v Mikulově. Vedle náročné práce v muzeu Karel Jüttner o svých výzkumech přednášel a publikoval. V roce padesátiletého doktorského jubilea 1957 obnovila Vídeňská univerzita jeho doktorát udělením čestného doktorátu za velké zásluhy v geologii a archeologii jižní Moravy a za úspěšnou činnost v muzejnictví. V roce 1959 Karel Jüttner získal od československého ministerstva školství a kultury uznání za zásluhy o rozvoj muzejní a vlastivědné práce.

Karel Jüttner měl mnoho plánů do budoucna, jak svědčí jeho korespondence. Nikdy se podle svých slov necítil nemocen a veškeré své



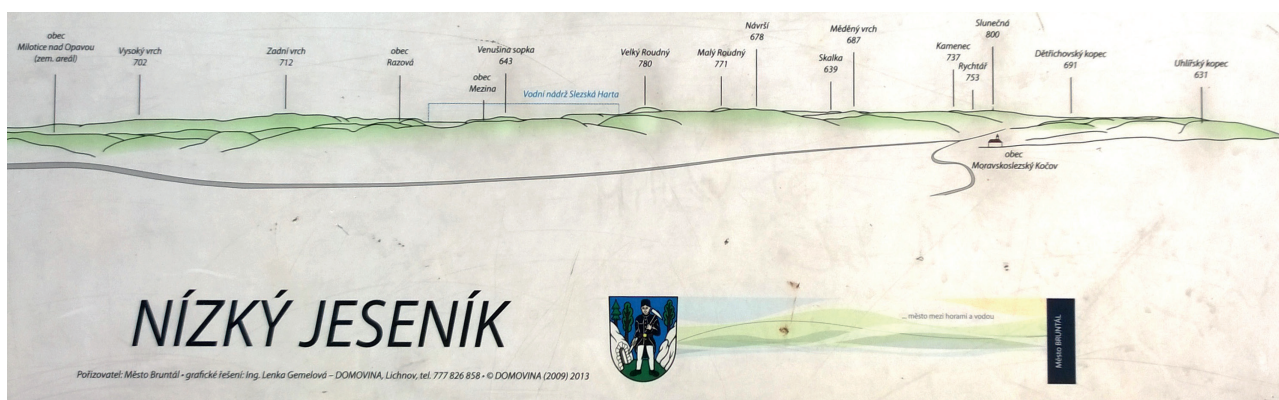
Obr. 3 Karel Jüttner na Janičově vrchu u Mikulova při přednášce pro studenty Karlovy univerzity. Rok 1957. Archiv Regionálního muzea v Mikulově.

síly věnoval škole a vědě. Seznam Jüttnerových vědeckých geologických a archeologických prací uvedený v jeho nekrologu (KÜHNEL – GÖTZINGER 1961) má 54 položek. Nejstarší je práce z roku 1907 o čedičových výlevech na Bruntálsku, poslední o únětickém pohřebišti u Dobrého Pole je z roku 1954. Až do konce svého života Jüttner publikuje články o mikulovském muzeu, je spoluautorem Zpráv Okresního vlastivědného muzea v Mikulově a autorem Průvodce Okresním vlastivědným muzeem v Mikulově z roku 1959. V témže roce vytváří libreto pro expozici v nových prostorách přidělených muzeu na mikulovském zámku. V jeho korespondenci je dopis ze srpna 1959 od archeologa Jaroslava Petrboka, který Jüttnerovi píše: „*Nejhorší na světě je to, že když už všechno umíte, musíte jít*“. Karel Jüttner zemřel ve věku 76 let po krátké nemoci po operaci v nemocnici v Bratislavě dne 2. prosince 1959. V Bratislavě byl pohřben na hřbitově ve Slavičím údolí (odd. 11, hrob 16.556).

Poté, co se Karel Jüttner zabýval geologií



Obr. 4 Krajina Jüttnerova mládí. Pohled ze sopečného kuželu Uhlířského vrchu směrem k Razové. Uprostřed sopka Velký Roudný. Foto A. Uhlíř 2015.



Obr. 5 Krajinný profil k Obr. 4. Informační tabule na Uhlířském vrchu. Foto A. Uhlíř 2015.



Obr. 6. Sopečný kužel Uhlířského vrchu. Foto A. Uhlíř 2015

své slezské vlasti, stala se mu druhou vlastí jižní Morava. Po válce se dřívější ráz Mikulova změnil. Karel Jüttner se jako Němec ocitl v českém prostředí. Ti, kteří ho znali, na něj vzpomínali jako na vzácného, obětavého a skromného člověka a rozuměli tomu, že ve své druhé vlasti zůstal i po roce 1945.

#### Literatura:

BRICHTOVÁ, D. 2009: *Dr. Karel Jüttner (16. 2. 1883 – 2. 12. 1959) zpráva o výstavě*. RegioM, sborník Regionálního muzea v Mikulově, 249-251, Mikulov.

JÜTTNER, K. 1907: *Die Basaltergüsse der Gegend von Freudental in Schlesien*. Zeitschrift des Mährischen Landesmuseums, sv. VII., 183-219, Brno.

JÜTTNER, K. 1912: *Das nordische Diluvium im westlichen Teile von Österr.-Schlesien*. Zeitschrift des Mährischen Landesmuseums, sv. XII., sešit 2, 119-265, Brno.

JÜTTNER, K. – MATZURA, J. 1922: *Erstmalige Notiz über die Entstehung der paläolithischen Station Unterwisternitz*. Tagesbote, Nr. 293, Brno.

JÜTTNER, K. 1925: *Ein archäologischer Schulausflug*. 52. Jahresbericht des Staatsrealgymnasiums über das Schuljahr 1924/25, Mikulov (první vědecká zpráva o římském táboru v Mušově).

JÜTTNER, K. 1950: *Únětické pohřby v nádobách na jižní Moravě*. Obzor prehistorický, roč. 14, 365-366, Praha.

JÜTTNER, K. 1954: *Pohřebiště u Mikulova na Moravě*. Archeologické rozhledy, roč. 6, 16-18, Praha.

JÜTTNER, K. 1954: *Únětické pohřebiště u Dobrého Pole*. Za nový život kolem Pálavy, roč. 4, č. 59, Mikulov.

KOCÁBOVÁ, D. 2008: *Nebýt jeho, zámek by snad ještě hořel...*, RegioM, sborník Regionálního muzea v Mikulově, 103-112, Mikulov.

KÜHNEL, A. – GÖTZINGER, G. 1961: *Dr. Karl Jüttner, Nachruf*. Verhandlungen der geologischen Bundesanstalt, Wissenschaftliche Mitteilungen, sešit 2, 109-112, Vídeň.

VARMUŽOVÁ, K. 2008: *Karel Jüttner a počátky muzejnictví v Mikulově*. Diplomová bakalářská práce, Filosofická fakulta Masarykovy univerzity, Brno.