

2014

# Prorodinná politika obce Bolatice

**Plán rozvoje rodinné politiky obce Bolatice**

KRISTINA ADAMCOVÁ

# Prorodinná politika obce Bolatice na roky 2014 – 2016

## Obsah:

1. Úvod	2
2. Základní charakteristika obce Bolatice	3
3. Demografická charakteristika obce Bolatice	4
4. Shrnutí demografické charakteristiky obce Bolatice	13
5. Předpokládaný demografický vývoj obce Bolatice	13
6. SWOT analýza – lidský potenciál	15
7. Dotazníkové šetření z let 2009 – 2013	16
8. Strategický plán obce Bolatice – sekce Lidský potenciál	17
9. Očekávaný přínos komunitního plánování v obci Bolatice	18
10. Plán rozvoje prorodinné politiky obce Bolatice	18
11. Financování aktivit	19
12. Vlastní realizace	19

# Prorodinná politika obce Bolatice na roky 2014 - 2016

## Plán rozvoje rodinné politiky obce Bolatice

### 1. Úvod

Plán rozvoje rodinné politiky obce Bolatice představuje nový nástroj komunitního plánování obce, který bude zohledňovat potřeby a požadavky jednotlivých skupin občanů, žijících v obci Bolatice a na Borové.

Komunitní plánování je výjimečné právě v tom, že je zaměřeno na stálou komunikaci zpracovatelů a zadavatelů s veřejností. Služby, které budou veřejnosti poskytovány, jsou udržitelné pouze v případě, že vychází z přímé potřeby cílové skupiny.

V rámci projektu tedy bude probíhat stálá komunikace s veřejností a to již od zahájení projektu. Členy pracovních skupin budou také zástupci veřejnosti jako uživatelé sociálních služeb. Kromě účasti v pracovních skupinách, bude připraveno také veřejné projednání.

Přestože život v obci poskytuje kvalitní a klidné bydlení, se zajištěnou infrastrukturou, s kvalitní lékařskou péčí, s opravenou a zmodernizovanou školou a mateřskou školkou, ve kterých jsou poskytovány dobré základy vzdělání pro děti, existuje zde bohatý kulturní a společenský život, jsou nabízeny nemalé pracovní příležitosti pro občany v produktivním věku, senioři mají zajištěno bydlení v Domě s pečovatelskou službou a velké podpoře se těší spolková činnost, pořád je co zlepšovat a rozvíjet jednotlivé oblasti života v obci.

Tento dokument si klade za cíl zmapovat život v obci. Vychází při tom z demografického vývoje při plánování budoucích úkolů, poukazuje na silné a slabé stránky v oblasti lidského potenciálu, vyjasňuje příležitosti i možná ohrožení, zohledňuje požadavky občanů, které vyplývají z dotazníkového šetření a vytyčuje jednotlivé úkoly a časové termíny jejich splnění.

Plán rozvoje rodinné politiky má být nástrojem pro rozhodování managementu obce a měl by směřovat další vývoj v oblasti rodinné politiky obce Bolatice.

V rámci prorodinného plánování v obci Bolatice budou ustanoveny 4 pracovní skupiny:

- Skupina péče o děti a rodinu
- Skupina péče o seniory
- Skupina péče o osoby se zdravotními problémy
- Skupina péče o osoby se specifickými problémy

Pracovní skupiny jsou zodpovědné za vytváření profilu dané cílové skupiny, definici problémových oblastí, formulaci strategických cílů, priorit a opatření k jejich naplnění (popis opatření, dopadu opatření na cílovou skupinu, časový harmonogram, realizátora a partnerů, finančních zdrojů a nákladů, personálního zabezpečení). Každá pracovní skupina si zvolí svého vedoucího, který bude zodpovědný za činnost pracovní skupiny a její výstupy. Zpracování těchto výstupů a přijímání usnesení bude v kompetenci koordinační skupiny tzv. řídicí skupiny procesu (Zdroj: Komunitní plánování sociálních služeb města Opavy, duben 2012).

### 2. Základní charakteristika obce.

Bolatice jsou starobylá slezská obec, ležící na okraji Hlučínské pahorkatiny, nedaleko hranic s Polskem. Součástí obce je od roku 1893 osada Borová.

V obci žije v současné době 4 411 občanů ČR a 26 cizinců (k 31.12.2012). (Zdroj: Výroční zpráva starosty obce Bolatice za rok 2012, str. 7).

Obydleno je 1 055 domů, z toho 12 bytových domů. Všechny domy jsou napojeny na veřejný vodovod, včetně napojení na čističky odpadních vod a plynovod.

V roce 2009 byly opraveny budovy ZŠ a MŠ, v roce 2010 bylo zrekonstruováno zdravotní středisko s přístavbou a nadstavbou pro umístění nových ambulancí odborných lékařů.

V roce 2012 byla instalována na střeše budovy Domu obchodů a služeb první fotovoltaická elektrárna obce. V roce 2013 již má obec na svých budovách 4 fotovoltaické elektrárny.

V Bolaticích se nachází obecní úřad, knihovna, nákupní středisko, Česká pošta, Česká spořitelna, zámek, kostel, komplex budov základní a mateřské školy, dům s pečovatelskou službou, sportovní hala, dvě hasičské zbrojnice, koupaliště, dvě posilovny, sauna, spinning, solná jeskyně, solárium, kulturní dům, kino, penzion, turistická ubytovna, podnik Lanex a.s. – světoznámý výrobce vaků a lan, zemědělská společnost Opavice a.s., pekárna Azpek, 10 restaurací a hospod, na 20 soukromých obchodů a obchůdků a řada drobných podnikatelů, podnikajících v oblasti autodopravy, opravny aut, kadeřnictví, kosmetiky, masáží, pedikérství, čalounictví, květinářství, zahradnictví, kovářství, instalatérství a lahůdkářství. Od roku 2006 je v obci průmyslová zóna rozkládající se na 20 ha, ve které působí řada malých firem.

Zdravotní péče je v obci zajištěna dvěma praktickými lékaři, interní lékařkou, stomatologem, kožní lékařkou a gynekoložkou. V obci se nachází také výdejna léků a půjčovna rehabilitačních a kompenzačních pomůcek.

Bolatice mají síť cyklostezek, přírodovědnou naučnou stezku v Chuchelenském lese, od roku 2013 naučnou stezku „Bolatické poldry“ a Skanzen lidové architektury, vzniklý v roce 2002, který je místem pořádání řady kulturně-spoločenských akcí. (viz: Výroční zpráva starosty obce za rok 2012, str.6).

V obci se koná ročně až 100 různých kulturně-spoločenských a sportovních akcí a působí zde na 30 různých spolků a organizací..

### **3. Demografická charakteristika obce Bolatice**

V následujících tabulkách a grafech je uveden počet obyvatel k 31.12.2012, věková struktura obyvatelstva obce Bolatice, vývoj počtu obyvatel obce za poslední 4 roky, průměrný věk obyvatel v letech 2009 – 2012, pro komunitní plánování je zajímavá kategorie Vývoj počtu dětí do 15 let a kategorie Počet dětí 15 – 18let v letech 2009 – 2012, dále vývoj počtu obyvatel starších 60 let a starších 80 let, grafická podoba srovnání počtu dětí do 18 let a dospělých nad 60 let v letech 2009- 2012, počet handicapovaných občanů a osaměle žijících seniorů k 31.12.2012.

Tabulka č.1 **Obyvatelé dle věkových kategorií v obci Bolatice a průměrný věk v roce 2012** (Zdroj: Výroční zpráva starosty obce Bolatice za rok 2012, str.7)

Celkem obyvatel v obci	Muži	Ženy	Děti do 15 let Celkem: 702 (15,91%)		Děti 15 – 18 let Celkem: 130 (18,86%)	
			Chlapci	Dívky	Chlapci	Dívky
<b>4411</b>	<b>2169</b>	<b>2242</b>	<b>337</b>	<b>365</b>	<b>74</b>	<b>56</b>
V procentech	49,17%	50,82%	7,64%	8,27%	1,68%	1,27%
Z toho Borová						
Celkem: <b>682</b>	<b>334</b>	<b>348</b>				
15,46%	48,97%	51,02%				
<b>Průměrný věk 39,57</b>	<b>38,55</b>	<b>40,56</b>				

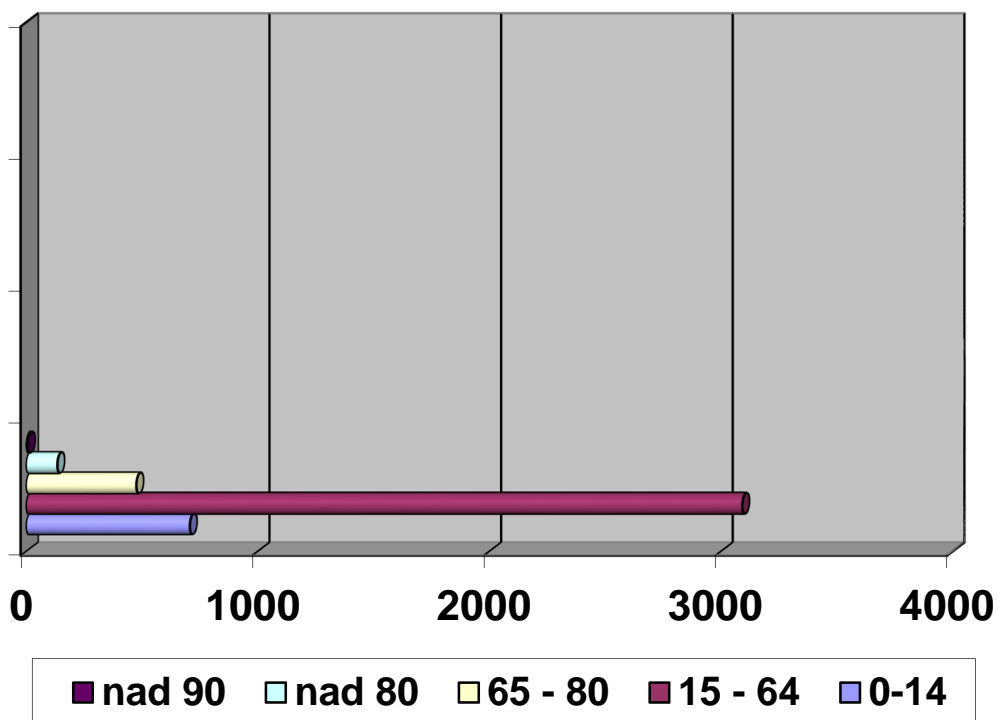
Graf č. 1 **Obyvatelé dle věkových kategorií v obci Bolatice** (Zdroj: Výroční zpráva starosty obce Bolatice za rok 2012, str.7)



Tabulka č. 2 **Věková struktura obyvatel obce Bolatice k 20.8.2013**

	<b>Celkem</b>	% z celku	<b>Muži</b>	% z části	<b>Ženy</b>	% z části
Věk 0 – 14 let	<b>708</b>	16%	336	47%	372	53%
Věk 15 – 64 let	<b>3093</b>	70%	1582	51%	1511	49%
Věk 65 – 80 let	<b>477</b>	11%	204	43%	273	57%
Věk 81 -89 let	<b>136</b>	3%	49	36%	87	64%
Věk nad 90 let	<b>9</b>	0,2%	2	22%	7	78%

Graf č.2 **Věková struktura obyvatel obce Bolatice k 20.8.2013** (Zdroj: Matriční úřad obce Bolatice – rok 2013)

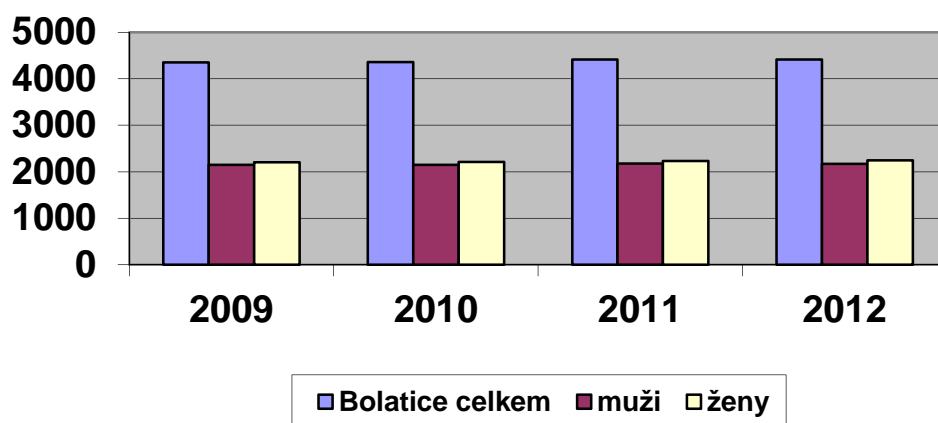


Tabulka č. 3 **Vývoj počtu obyvatel za poslední 4 roky**  
(Zdroj: Výroční zprávy starosty obce Bolatice z let 2009, 2010, 2011 a 2012)

Rok	Celkem	Muži	Ženy	Z toho Borová	Celkem	Muži	Ženy
2009	4 351	2 146	2 205		669	329	340
2010	4 358	2 146	2 212	674	327	347	
2011	4 413	2 179	2 234	690	337	353	
2012	4 411	2 169	2 242	682	334	348	

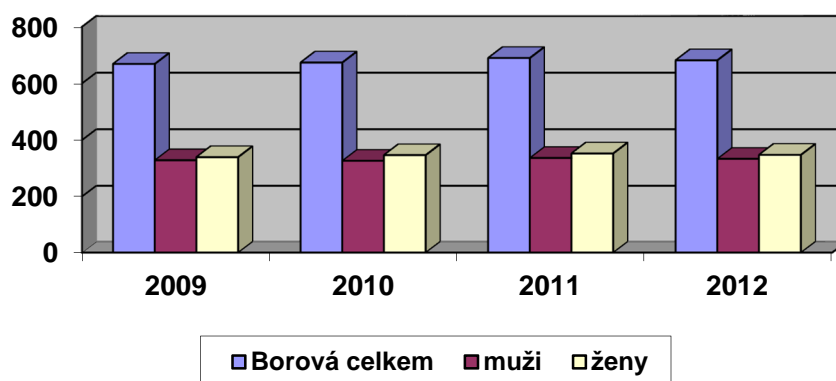
Graf č. 3

### Vývoj počtu obyvatel Bolatice celkem



Graf č. 4

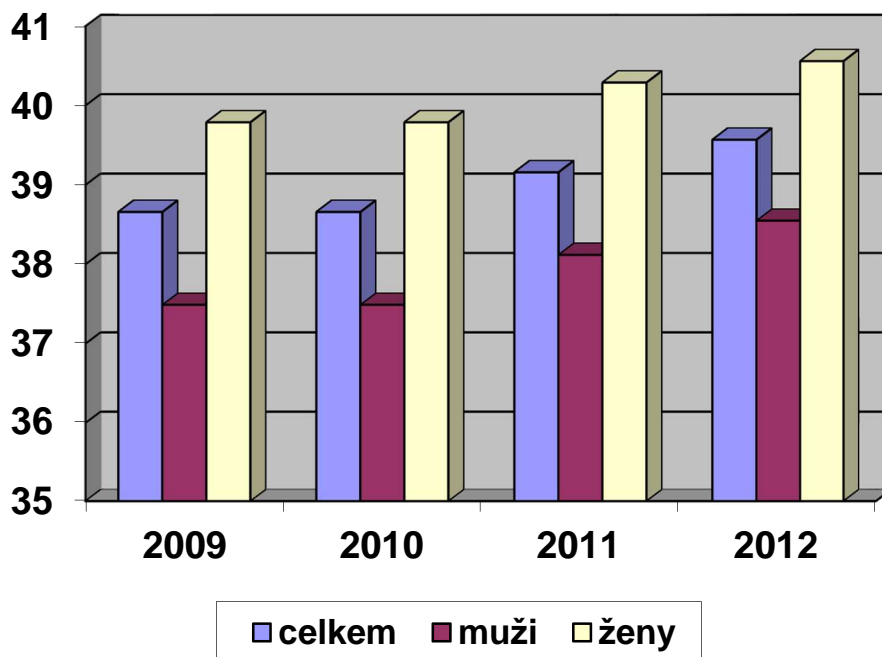
### Vývoj počtu obyvatel Borová



Tabulka č. 4 : **Průměrný věk obyvatel obce Bolatice v letech 2009, 2010 2011 a 2012**  
( Zdroj: Výroční zpráva starosta obce Bolatice za rok 2009,2010,2011 a 2012)

Rok	Průměrný věk celkem	Průměrný věk – muži	Průměrný věk - ženy
2009	<b>38,66</b>	37,49	39,79
2010	<b>38,66</b>	37,49	39,79
2011	<b>39,16</b>	38,12	40,29
2012	<b>39,57</b>	38,55	40,56

Graf č.5 Průměrný věk obyvatel obce Bolatice v letech 2009, 2010 2011 a 2012  
( Zdroj: Výroční zpráva starosta obce Bolatice za rok 2009,2010,2011 a 2012)



Tabulka č. 5 Vývoj počtu dětí – kategorie do 15 let a kategorie 15 – 18 let v letech 2009, 2010, 2011 a 2012

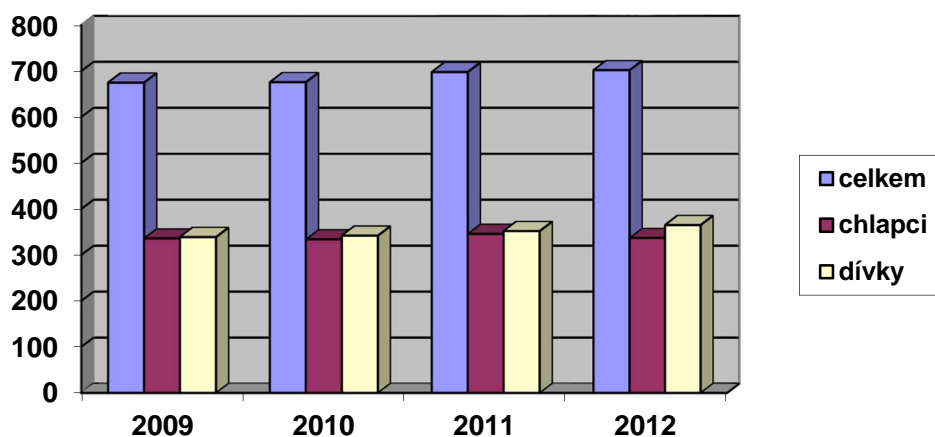


(Zdroj: Výroční zpráva starosty obce Bolatice za roky 2009,2010,2011,2012)

Rok	Děti do 15 let celkem	Chlapci	Dívky	Děti 15 – 18 let celkem	Chlapci	Dívky
2009	675	336	339	126	69	57
2010	676	334	342	114	59	55
2011	698	346	352	128	68	60
2012	702	337	365	130	74	56

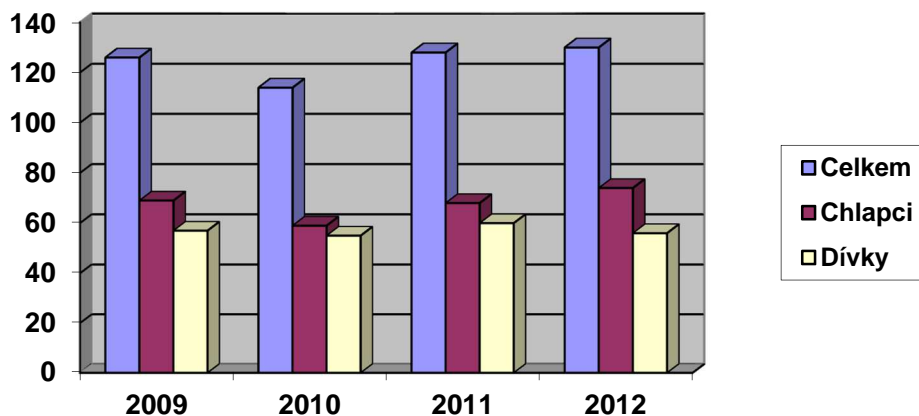
Graf č. 6 Vývoj počtu dětí v kategorii do 15 let v letech 2009 - 2012

(Zdroj: Výroční zpráva starosty obce Bolatice za roky 2009,2010,2011,2012)



Graf č. 7 Vývoj počtu dětí v kategorii 15 – 18 let v letech 2009 - 2012

(Zdroj: Výroční zpráva starosty obce Bolatice za roky 2009,2010,2011,2012)

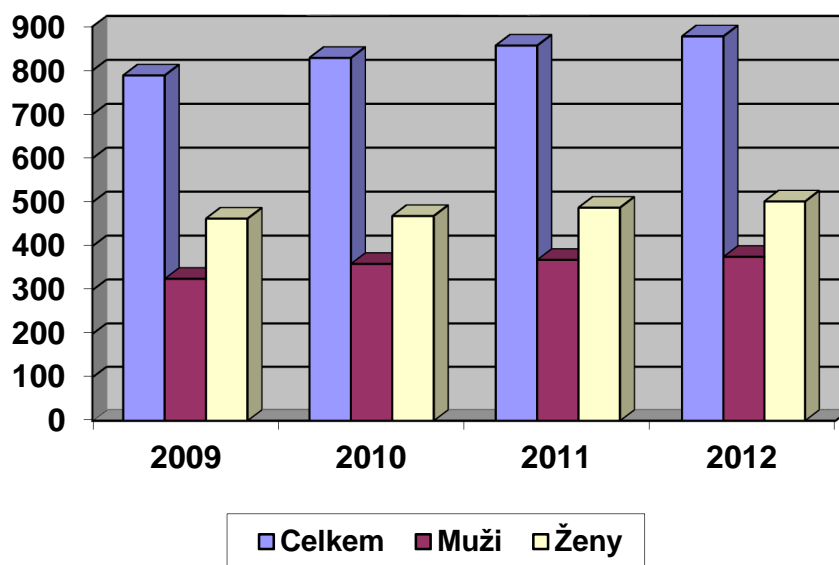


Tabulka č. 6 Vývoj počtu obyvatel v kategorii starší 60 let

(Zdroj: Výroční zpráva starosty obce Bolatice za rok 2009,2010,2011,2012)

Rok	Starší 60 let celkem	Muži	Ženy
2009	789	326	463
2010	829	360	469
2011	857	369	488
2012	878	376	502

Graf č. 8 **Vývoj počtu obyvatel v kategorii starší 60let**  
(Zdroj: Výroční zpráva starosty obce Bolatice za rok 2009,2010,2011,2012)

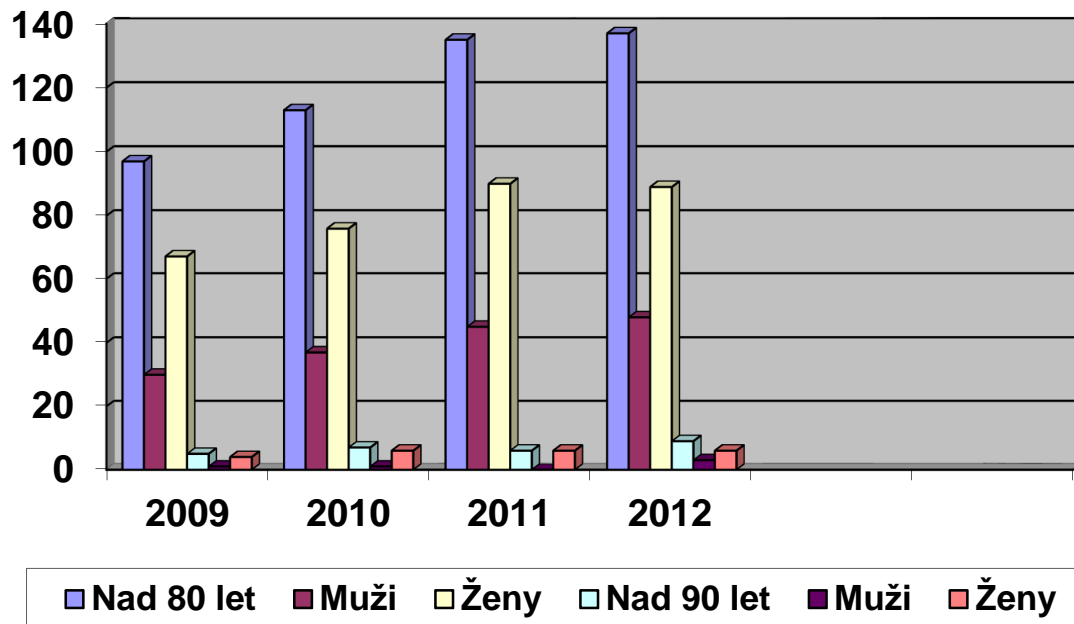


Tabulka č. 7 **Vývoj počtu obyvatel starších 80 let a 90 let v letech 2009 – 2012**

(Zdroj: Výroční zpráva starosty obce Bolatice za rok 2009,2010,2011,2012)

Rok	Starší 80 let celkem	Muži	Ženy	Starší 90 let celkem	Muži	Ženy
2009	97	30	67	5	1	4
2010	113	37	76	7	1	6
2011	135	45	90	6	0	6
2012	137	48	89	9	3	6

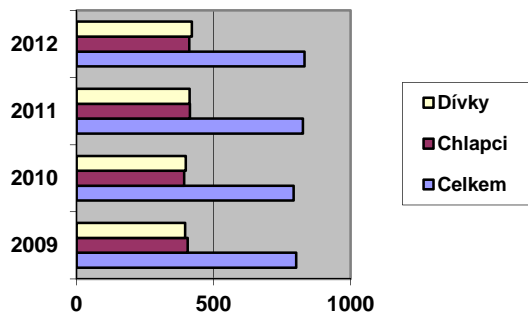
Graf č. 9 **Vývoj počtu obyvatel starších 80 let a 90 let v letech 2009 – 2012**  
(Zdroj: Výroční zpráva starosty obce Bolatice za rok 2009,2010,2011,2012)



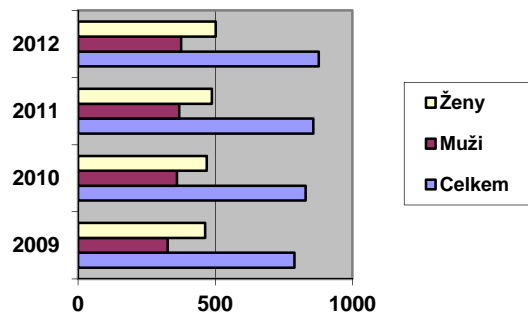
Tabulka č. 8 **Srovnání počtu dětí do 18 let a dospělých nad 60 let v letech 2009- 2012**  
(Zdroj: Výroční zpráva starosty obce Bolatice za rok 2009,2010,2011,2012)

Rok	Děti do 18 let			Dospělí nad 60 let		
	Celkem	Chlapci	Dívky	Celkem	Muži	Ženy
2009	801	405	396	789	326	463
2010	792	393	399	829	360	469
2011	826	414	412	857	369	488
2012	832	411	421	878	376	502

Graf č. 10 Děti do 18 let (2009 – 2012)



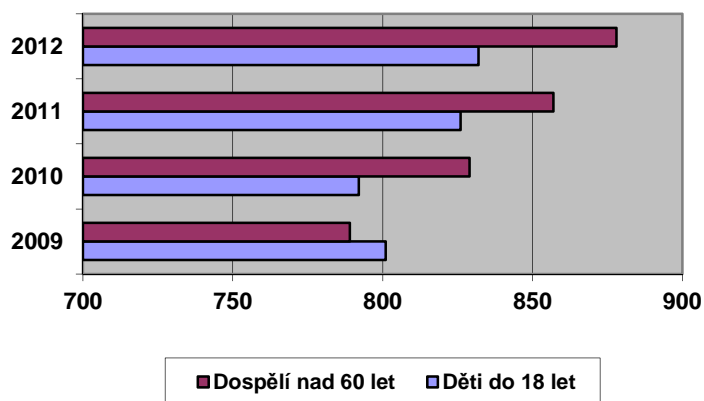
Dospělí nad 60 let (2009 – 2012)



Tabulka č. 9 Srovnání počtu dětí do 18 let a dospělých nad 60 let v letech 2009 – 2012  
(Zdroj: Výroční zpráva starosty obce Bolatice za rok 2009,2010,2011,2012)

Rok	Děti do 18 let	Dospělí nad 60 let
2009	801	789
2010	792	829
2011	826	857
2012	832	878

Graf č. 11 Srovnání počtu dětí do 18 let a dospělých nad 60 let v letech 2009 – 2012  
(Zdroj: Výroční zpráva starosty obce Bolatice za rok 2009,2010,2011,2012)



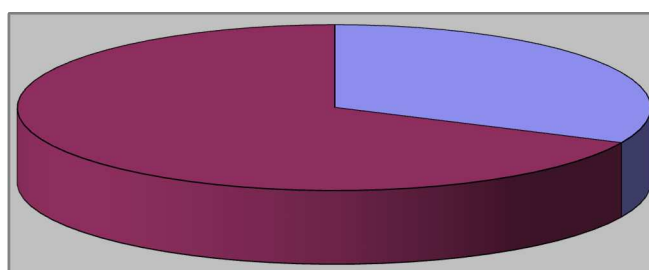
Tabulka č. 10 Počet handicapovaných občanů a počet osaměle žijících seniorů v obci k 31.12.2012  
(Zdroj: Seznam pro krizové řízení obce Bolatice, Komise sociální, zdravotní a

pro rodinu, rok 2012)

Handicapovaní celkem	%	Bolatice	Borová	Osaměle žijící celkem	%	Bolatice	Borová
16	0,4	15	1	34	0,8	22	12

Graf č. 12 **Počet handicapovaných a osaměle žijících seniorů**

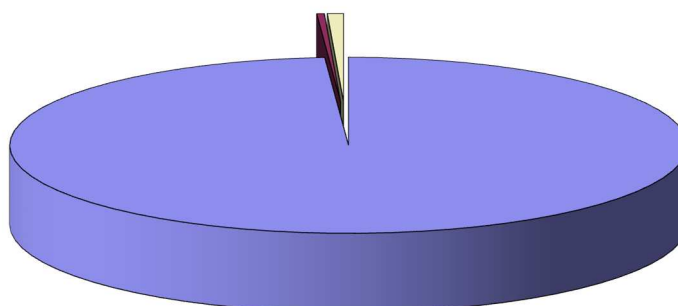
(Zdroj: Seznam pro krizové řízení obce Bolatice, Komise sociální, zdravotní a pro rodinu, rok 2012)



■ Handicapovaní ■ Osaměle žijící

Graf č. 13 **Počet handicapovaných a osaměle žijících seniorů z celkového počtu obyvatel obce**

(Zdroj: Seznam pro krizové řízení obce Bolatice, Komise sociální, zdravotní a pro rodinu, rok 2012)



■ Celkem ■ Handicapovaní ■ Osaměle žijící

#### 4. Shrnutí demografické charakteristiky obce Bolatice

Z tabulek a grafů, uvedených v předchozí kapitole, mapující statistická data z let 2009 až 2012, je zřejmý tento závěr:

- Celkový počet obyvatel obce Bolatice ve sledovaném období let 2009 – 2012 vzrostl celkově o 60 jedinců, z toho na Borové o 13 jedinců
- Za poslední 4 roky se zvýšil počet dětí v kategorii do 15 let o 27 jedinců, a dětí v kategorii do 18 let o 4 jedince
- Obec celkově stárne, průměrný věk obyvatel obce se zvýšil z 38,66 v roce 2009 na 39,57 v roce 2012 (v obcích na Opavsku je průměrný věk 41 let, dle Českého statistického úřadu)
- Počet seniorů v obci za sledované období se zvýšil v kategorii nad 60 let o cca 90 jedinců, v kategorii starších 80 let o 40 jedinců a v kategorii starších 90 let o 4 jedince
- Změnila se struktura obyvatel, oproti roku 2009, kdy bylo více dětí do 18 let než dospělých nad 60 let o 12 jedinců, v roce 2012 je již více dospělých nad 60 let než dětí do 18 let o 46 jedinců
- Dá se předpokládat, že se zvyšováním počtu seniorů nad 60 let a nutností zaměstnávání žen středního věku, dojde k nárůstu kategorie osaměle žijících seniorů, vyžadujících podpůrné služby (strava, doprovod, nákupy, autotaxi apod.)
- K 31.8.2013 žijí v obci 4 rodiny se 4 dětmi (Zdroj: Matriční úřad Bolatice, rok 2013)

## 5. Předpokládaný demografický vývoj obce Bolatice

V roce 2013 zveřejnil Český statistický úřad v „Demografické ročence měst“ informaci o počtu obyvatel na Opavsku. Ve většině měst našeho regionu došlo za posledních 10 let k úbytku obyvatel a zvýšil se průměrný věk zdejší populace na 41 let (Zdroj: Deník, Opavsko a Hlučínsko, středa 21.srpna 2013, str.1 a 3)

V Bolaticích takovýto trend nepředpokládáme. Z výše uvedených tabulek a grafů je patrný postupný nárůst obyvatel za poslední čtyři roky a zvyšování počtu dětí ve věku do 18 let. Obec přispívá ke stabilizaci počtu obyvatel a jeho postupnému nárůstu tím, že podporuje výstavbu nových rodinných domků. V návrhu je budování obytných domů s malometrážními byty, které lze nazvat „startovacími byty pro mladé páry“. Zprovozněním nových oddělení v mateřské školce, umožňuje zvýšit kapacitu přijímaných dětí. Dále má obec v plánu vybudovat sociální byty, byty pro seniory a denní stacionář pro seniory.

Mění se průměrný věk obyvatelstva, který se od roku 2009 zvýšil z 38,66 na 39,57 let. Zvyšování podílu staršího obyvatelstva na celkové populaci si zřejmě vyžádá úvahy o nutnosti zajištění odpovídajícího bydlení, služeb a podmínek pro rozvoj aktivit této skupiny obyvatel.

Trendy ve společnosti a sociální politice preferují, aby se o seniory starala především rodina. Rostou náklady na péči o seniory, což zvyšuje tlak na to, aby v rodinách byli zaměstnáni oba partneři. V řadě případů musí žena kvůli péči o děti a rodiče čelit problémům v zaměstnání. Společnost automaticky očekává, že pečovatelsví a rodinné závazky musí ležet na bedrech ženy. Dle společnosti Gender Studies, která prováděla sociologický výzkum, až 30 % žen se kvůli opatrování blízkých cítilo být při hledání zaměstnání diskriminováno. Pro tyto ženy se vžil pojem „sendvičová generace“. Podle sociologů se bude dál rozrůstat. Seniorů, kteří potřebují pomoc, bude přibývat. Češky navíc ve stále větším počtu mívají děti

později a věk matek ještě poroste. Tyto ženy péčí o děti i o rodiče tráví v průměru 20 hodin týdně. Ukázaly to výsledky průzkumu agentury ppm factum, představila je společnost Gender Studies. Podle některých ekonomů i sociologů je řešením nabízet těmto ženám zkrácené pracovní úvazky. Zaměstnané ženy, které současně pečují o děti a rodiče, by podle průzkumu uvítaly pružnou pracovní dobu, možnost pracovat z domova či tzv. stlačený týden, kdy lze denně dělat víc hodin a jeden den mít pak třeba volno.(Zdroj: Právo, Jiří Vavroň)

V obci Bolatice žije 0,4% handicapovaných občanů, kteří mají ztížený přístup k běžným i společenským potřebám, v této oblasti je možná a žádoucí změna vnímání jejich potřeb, v návaznosti na bezbariérovost obecních institucí a obchodů, chodníků, výtahů, zdviží a dalších potřeb. Potřebu bezbariérového přístupu má i skupina rodičů s malými dětmi. Skupina osaměle žijících seniorů (0,8%) bude taktéž vyžadovat specifický přístup k zajištění základních potřeb běžného života, pomocí služby či dobrovolníků k zajištění nákupů, doprovodu a zajištění odvozu k lékaři například pomocí „senior taxiku“, 24hodinový monitoring zdravotního stavu a další specifické potřeby.

Životní úroveň obyvatel Bolatic je srovnatelná s průměrem v České republice a podle výsledků z dotazníkového šetření (z let 2007- 2013) považují občané obce svou životní úroveň převážně za dobrou, až velmi dobrou. Požadavkem vyplývajícím z dotazníků je, aby do budoucna byla obec bezpečná a klidná, s dostatkem veřejných prostranství pro setkávání i sport a s rozvinutou zdravotní a sociální sítí (Zdroj: Dotazníkové šetření z let 2007-2013, Hlavní závěry z dotazníků).

## **6. SWOT analýza – lidský potenciál**

SWOT analýza obsahuje souhrnné formulace analytických poznatků identifikovaných vazeb a jejich zařazení do jednotlivých kvadrantů (vnitřní silné a slabé stránky, vnější příležitosti a ohrožení) pro dané problémové okruhy.

Cílem SWOT analýzy je uspořádat a zhodnotit výchozí silné a slabé stránky obce pro formulaci strategické rozvojové vize obce Bolatice a hlavních strategických cílů podle stanovených problémových oblastí (Zdroj: Strategický plán rozvoje obce Bolatice, listopad 2007, str.7)

<b>Silné stránky</b>	<b>Slabé stránky</b>
<ol style="list-style-type: none"> <li>1. Neexistence sociálně problémových skupin.</li> <li>2. Kvalitní základní vzdělávání a dostupnost středního i vysokého školství</li> <li>3. Intenzivní a různorodý kulturní život a pravidelné kulturní akce místního i regionálního významu</li> <li>4. Existence množství sportovních zařízení</li> <li>5. Existence funkčních a kapacitně dostatečně dimenzovaných kulturních zařízení</li> <li>6. Existence sociálních služeb – Dům pro seniory, sociální pracovnice, Půjčovna rehabilitačních a kompenzačních pomůcek, dobrá spolupráce s Agenturami domácí péče a s firmou, zajišťující rehabilitační pomůcky až do domu</li> <li>7. Silná členská základna spolků a organizací</li> <li>8. Pracovitost obyvatel obce a sounáležitost občanů s obcí</li> <li>9. Existence Rodinného centra Ježeček pro děti od ½ roku věku</li> </ol>	<ol style="list-style-type: none"> <li>1. Stárnutí obyvatel obce</li> <li>2. Nezájem mladých o spolupřádání a účast na akcích pro mládež</li> <li>3. Nedostatečný počet bytů pro seniory</li> <li>4. Neexistence Denního stacionáře pro seniory</li> <li>5. Špatná dopravní dostupnost blízkého rehabilitačního zařízení (Chuchelná)</li> </ol>
<b>Příležitosti</b>	<b>Ohrožení</b>
<ol style="list-style-type: none"> <li>1. Rozšíření mimoškolního vzdělávání pro děti, dospělé a seniory</li> <li>2. Rozšíření nabídky služeb sportovních zařízení pro rozvoj cestovního ruchu</li> <li>3. Dostupnost informačních technologií pro vzdělávání</li> <li>4. Využití přeshraniční spolupráce obcí</li> <li>5. Zvýšení spolupráce mezi jednotlivými spolky a organizacemi</li> <li>6. Rozšíření dalších služeb, např. optik, kožní minichirurgie, lymfatické drenáže apod.</li> </ol>	<ol style="list-style-type: none"> <li>1. Všeobecný růst nezaměstnanosti</li> <li>2. V důsledku omezení dopravní obslužnosti snižování dostupnosti speciální zdravotní péče</li> <li>3. Růst finanční náročnosti na zajištění potřebné lékařské péče</li> <li>4. Nedostatek stomatologů a dětských lékařů</li> <li>5. Bezpečnostní riziko rozrůstající se průmyslové zóny</li> <li>6. Odchod mladých absolventů škol za prací do velkých měst a do zahraničí</li> </ol>



## 7. Dotazníkové šetření z let 2009 - 2013

Ve sledovaném období let 2009 – 2013 probíhala v obci Bolatice Dotazníková šetření, která vypovídají o tom, jak nahlízejí občané na život v obci, co je trápí, jaká mají přání a s čím jsou naopak spokojeni. Dotazníkového šetření se účastnilo cca 200 – 300 občanů, což je 5 – 6%. Během sledovaných let docházelo postupně k plnění stanovených cílů a tak se také měnily priority občanů v tom, co je třeba zlepšit, či napravit. Co nadále přetrvává v požadavcích občanů, můžeme shrnout do následujících 11 bodů:

1. Hodnocení životní úrovně je označeno jako dobré až velmi dobré a lidé se cítí spokojeni
2. 90% občanů žije v rodinných domcích.
3. Občané si přejí věnovat více péče seniorům, rodinám s dětmi a handicapovaným.
4. Na dotaz , zda se cítí v obci bezpečně, odpověděla významná část občanů, že se cítí bezpečně, přesto poukazují na vandalismus, nevhodné chování mladistvých, nedodržování rychlosti motorových vozidel a vyžadují větší spolupráci s policií.
5. Občané si přejí udržení pracovních příležitostí v obci, údržbu a opravy místních komunikací a chodníků, dostatek veřejných prostor pro setkávání a pořádání kulturních akcí.
6. Postrádají širší sociální síť, více bytů pro seniory či denní stacionář pro seniory,
7. Občané žádají více příležitostí ke vzdělávání, formou různých kurzů pro dospělé a seniory
8. Občané si také přejí vybudování cyklotras na místních komunikacích., propojení Bolatic s okolím vhodnou a bezpečnou cyklotrasou.
9. Pokračovat v trendu bezbariérovosti v obci – např. v kulturním domě.
10. Smuteční síň pro civilní pohřby.

(Zdroj: Obec Bolatice, Obecní úřad, Dotazníkové šetření)

Z výsledků dotazníkového šetření je patrný zájem občanů o všechny stránky života v obci, s poukazem na nedostatky a žádají nápravu tak, aby se život v obci stal ještě bezpečnější a spokojenější, poskytující vyžití pracovní, společenské, kulturní, zajišťující zdravotní a sociální péči.

## 8. Strategický plán obce Bolatice – sekce Lidský potenciál

Strategický plán rozvoje obce Bolatice je významným programovým dokumentem, který formuluje cíle rozvoje obce a cesty k jejich dosažení až do roku 2022.

Při přípravě strategického plánu se naplnil princip partnerství oslovením obyvatel ke zjištění jejich názorů a zapojením zástupců občanů, občanských sdružení, organizací i podnikatelů do pracovních komisí, které se zabývaly problematikou lidských zdrojů. Strategický dokument má být živým dokumentem, proto je předpoklad, že se zapojí široká veřejnost do kontroly i realizace strategického plánu (Zdroj: Strategický plán rozvoje obce Bolatice, listopad 2007, str.3).

Globální cíl Strategického plánu rozvoje je vytvořit z obce Bolatice aktivní, dynamickou, prosperující, trvale se rozvíjející obec, s čistotou, pořádkem, se spokojenými občany, pro které budou rozvíjeny a dlouhodobě stabilizovány všechny hlavní složky představující kvalitu života v obci.

Specifické cíle a priority v kapitole „Lidský potenciál a obyvatelstvo“ jsou:

- rozvoj vzdělávání
- rozvoj základních sociálních a zdravotních služeb
- rozvoj volno-časových aktivit.

(Zdroj: Strategický plán rozvoje obce Bolatice, listopad 2007, str. 14).

Ve Strategickém plánu obce Bolatice jsou vyjmenovány projekty a aktivity, jejich náklady, časové období realizace projektu, cílové skupiny obyvatel, očekávané přínosy a garanti projektu.

Projekty v kapitole Lidský potenciál a obyvatelstvo, které ještě nebyly v průběhu let 2008 – 2013 realizovány jsou tyto:

- Výstavba nové budovy mateřské školy na Borové
- Agenturní služba sociální péče pro seniory a zdravotně postižené, zabezpečující zvláštní sociální péči 24 hodin denně
- Výstavba penzionu pro seniory, domov důchodců s cca 20 byty
- Modernizace kulturního domu, bezbariérový vstup do prostor kina
- Vybudování sportovního areálu u koupaliště (tenisové kurty).a rozšíření sportovišť v areálu FK Bolatice

(Zdroj: Strategický plán rozvoje obce Bolatice, listopad 2007, str.32-34).

## 9. Očekávaný přínos komunitního plánování v obci Boaltice

- Zapojuje všechny účastníky prarodinného plánování obce - uživatele, poskytovatele, zadavatele - do přípravy a uskutečňování plánu a zvyšuje tak podíl občanů na rozhodovacím procesu a způsobu jejich zajišťování, legitimizuje rozhodování řídicích a zastupitelských orgánů a zvyšuje míru zapojení občanů do dění v obci
- Podporuje dialog a spolupráci mezi obyvateli, zvyšuje pocit příslušnosti ke komunitě a umožňuje objevovat nové lidské i materiální zdroje
- Umožňuje obcím sdružovat stávající zdroje, zvyšuje efektivitu jejich využití
- Zvyšuje efektivitu investovaných finančních prostředků, protože je vynakládá jen na takové služby, které jsou potřebné

(Zdroj: Schéma a popis organizační struktury komunitního plánování v Kravařích, rok 2012)

## 10. Plán rozvoje prarodinné politiky obce Bolatice

### Program :

#### 1. Podpora služeb a aktivit v oblasti rodinné problematiky

- Podpora při narození dítěte
- Podpora při úmrtí člena rodiny
- Sociální pracovnice pomáhající sociálně slabým, rodinám s více dětmi
- Poradenství
- Podpora „Dobrovolnického kurzu“ pro dobrovolné pečovatelky v Hospici sv. Lukáše v Ostravě
- Podpora zapojení seniorů do možnosti hlídání dětí v zaměstnaných rodinách , které nemají vlastní prarodiče

#### 2. Děti a mládež

- Škola - spolupráce se školou při podchycování patologických jevů mezi mládeží ( záškoláctví, šikana, kuřáctví mladistvých)
- spolupráce při zajišťování besed se zdravotní problematikou ( kurzy první pomoci pro žáky školy, CD s tematikou první pomoci pro děti)
- spolupráce při zajišťování akcí s bezpečnostní tematikou – ochranné pomůcky při sportu, bezpečnost v dopravě apod.)
- Obec - pravidelné sledování bezpečnostní situace v obci z hlediska dětí a seniorů

#### 3. podpora „rodinné“ infrastruktury

- podpora vzniku mateřských center a koutků pro maminky s dětmi,
- podpora bydlení pro mladé rodiny, tzv. startovací byty
- podpora vzniku tzv. „školky“ pro seniory
- vedení seznamu žadatelů o byt a doporučování přidělení bytu dle aktuálního stavu

#### **4. Oblast zdravotnictví a sociálních služeb**

- Spolupráce s místními lékaři při vyhledávání nemocných, osaměle žijících seniorů
- Spolupráce s lékaři při odhalování týrání dětí a seniorů
- Zajišťování výpůjček rehabilitačních a kompenzačních pomůcek
- Spolupráce s agenturami, poskytujícími pečovatelské a poradenské služby (pan Vlk, agentura Zvoneček, DOMA, OÁZA, Medea, Charita Hlučín a Opava)
- Spolupráce s domovy důchodců při zajišťování umístění občanů obce
- Vyhledávání sociálně potřebných osob a zajišťování poradenství
- Podpora zaměstnávání handicapovaných občanů v produktivním věku
- Podpora projektu „Novodobá sanitka“ pro přepravu klientů k lékařům, na rehabilitace, do lékáren, na úřady apod.
- Podpora zavedení „Mobilní asistence“ pro osamělé seniory (krabička s jedním tlačítkem, jímž si kdykoliv může přivolat pomoc)
- Podpora mobilní hospicové služby pro důstojné prožívání závěru života (Charita Ostrava, řešeny jsou také psychologické a duchovní potřeby umírajících a podpora jejich rodin)
- Podpora „Sociálního šatníku“ (služba pro sociálně slabé, zahrnující nejen šatstvo pro děti a dospělé, ale i ložní prádlo, hrnce, apod.)

#### **11. Financování aktivit**

Plánované aktivity budou financovány z rozpočtu obce, případně formou sponzorských příspěvků podnikatelských subjektů .

#### **12. Vlastní realizace**

Po schválení plánu v zastupitelstvu obce bude tento zveřejněn na webových stránkách obce a v obecním zpravodaji.

S obsahem Plánu prarodinné politiky bude seznámeno také školské zařízení a podnikatelé v obci. a budou požádáni o spolupráci a partnerství při realizaci cílů programu a organizování „prarodinných“ aktivit.

Plán prarodinné politiky by se měl stát „otevřeným a pružným“ materiálem, který se bude průběžně vyhodnocovat a postupně doplňovat o další cíle a aktivity dle konkrétních potřeb a finančních možností obce Bolatice.