

Expozice kamenů (souvků) a pazourků, které k nám dopravil ledovec ve Skanzenu lidových tradic a řemesel Bolatice

(Jiří Dudek)

O LEDOVCI A ULOŽENINÁCH

Zavítali jste do místnosti, která by Vám měla alespoň trošku přiblížit naše nejstarší přírodní ale i kulturní dědictví a památky, které nám na Hlučínsku zanechaly ledovce.



Expozice souvků a pazourků

Je to ráz krajiny se zbytky ledovcových morén, bludné balvany, souvky, písky, jíly a neobvykle obrovská rozmanitost různých hornin pocházejících ze Severní Evropy, Finska, Švédska, Norska, Dánska, ze dna Baltického moře a z jeho pobřeží a taky ze severovýchodního Německa a Polska

Ledovce na Hlučínsku byly dvakrát, třetí zalednění dosáhlo v Polsku jen oblasti Opole.

Elsterské zalednění: 430 000 - 500 000 let

Sálské zalednění: 230 000 - 290 000 let

V obou zaledněních zde byl ledovec po dobu neuvěřitelných **60 000 let**, což si jen stěží umíme představit!!!

Výška pevninského ledovce nad Hlučínem dosahovala 200 m.

Za tuto dobu byly na naše území ledovcem transportovány obrovská množství hornin ze severu Evropy a okolí Baltu. Z nichž většina je dosud ukryta v Hlučínské náporové moréně. Vrstvy elsterského zalednění jsou překryty vrstvami sálského zalednění, které někde přesahují mocnost 100 m.

Sedimenty pevninského zalednění je možno rozdělit na:

- **vlastní ledovcové (glaciální) uloženiny (sedimenty)**, obsahují více severských hornin.
- **říčňě-ledovcové uloženiny** z doby eroze po ústupu ledovce na sever (obsahují více lokálních materiálů).

Materiál přemístěný ledovcem se nazývá **souvek** (Geschiebe), který může mít podobu „**bludných balvanů**“, štěrkopísků nebo hlíny. Souvkové hlíny z doby elsterského zalednění jsou šedé, z doby sálského pak žluto-rezavé.

CO JSOU TO BLUDNÉ BALVANY???

Jsou to velké kameny (nad 25 cm) transportovány ledovcem, které zabloudily na menší či větší vzdálenost od místa svého původního výskytu. Bludné balvany ze severu urazily vzdálenost více 1500 km, než se dostaly k nám do Slezska a na severní Moravu.

Velikost bludných balvanů se však s klesající energií ledovce a nadmořskou výškou směrem k jihu zmenšuje. Ve Slezsku nejsou vzácné bludné balvany o velikosti 2 – 2,5 metrů. Bludné balvany jsou v kraji nápadné a často se k nim váže nějaká pověst nebo pověra.



Bludný balvan – pískovec s fosiliemi „*Skolithos linearis*“

CO JE TO SOUVEK???

Jsou to horninové částice o rozměrech větších jak 1 cm a menší než 25 cm. Bludné balvany a souvky byly ledovcem a v ledovci různými procesy opracovány do různých tvarů koulí, hranců, soudků apod., na některých jsou vidět rýhy – svědectví ledovcového transportu. Souvky, které ležely na povrchu ledovce byly působením větru a drobných zrněk písku eolizované tj. vyleštěny a opracovány v hrance, které často působí dojmem lidských artefaktů.

Rozdělení transportovaných hornin:

- vyvřelé, krystalinické
- metamorfované, přeměněné
- sedimentární, usazené

Souvky jsou různého geologického stáří.

Rozdělení podle původu:

- nordické, severské (původ v severních zemích)
- blízké (původ v Polsku)
- lokální (místní naše souvky, které byly přesunuty pouze o několik kilometrů)
- vúdčí



Garberg granit – souvky krystalinické



Amfibolit – souvky přeměněné

Vůdčí souvky – jsou souvky u kterých je přesně znám jejich původ a dají se snadno poznat, např. Aland rapakiwi, Bredvad porfyr, Digerberg konglomerát, Grönklitt atd.

Nejhojněji jsou u nás zastoupeny **souvky a bludné balvany z jihozápadního Finska, Alandských ostrovů, ze dna Botnického zálivu a východního Baltu. Ze švédských oblastí z Dalarna a Smaland a ostrova Bornholm.** Norské souvky jsou vzácnější. Pazourky pocházejí z jihozápadního pobřeží Baltu (Dánsko a severního pobřeží Německa), pazourkové hlízky z ostrova Syltu.



Pískovec – souvky usazené

Pazourky opolské křídly od města Opole v Polsku, což je k nám zhruba 100 km. Vyvřelých nordických žul a porfyrů existuje několik set variací. Některé jsou určitelné jiné nikoliv ani pro odborníky, kteří mají severské země prozkoumány vzhledem k jejich místu původu a výskytu. Bohužel se oblast jejich původního výskytu nedá určit. Uložené a přeměněné horniny jsou určitelné ještě obtížněji.

Z přeměněných hornin dominují převážně ruly, halleflinty, leptity, amfibolity. Z uložených souvků dominují pískovce, vápence, a hlavně pak díky své odolnosti **pazourky**.

Pískovce se určují podle svého původu (Dala, Nexø, Kalmarsund) nebo podle stáří a druhu fosilií (zkameněliny) a stop živočišného nebo rostlinného původu.

Vápence různého stáří a s různými druhy fosilií se většinou vyskytují v odkryvech. Na povrchu je rozpouštějí kyselá dešť. Rozmanitost pískovců i vápenců je dosti značná. Bylo jich popsáno několik desítek druhů.

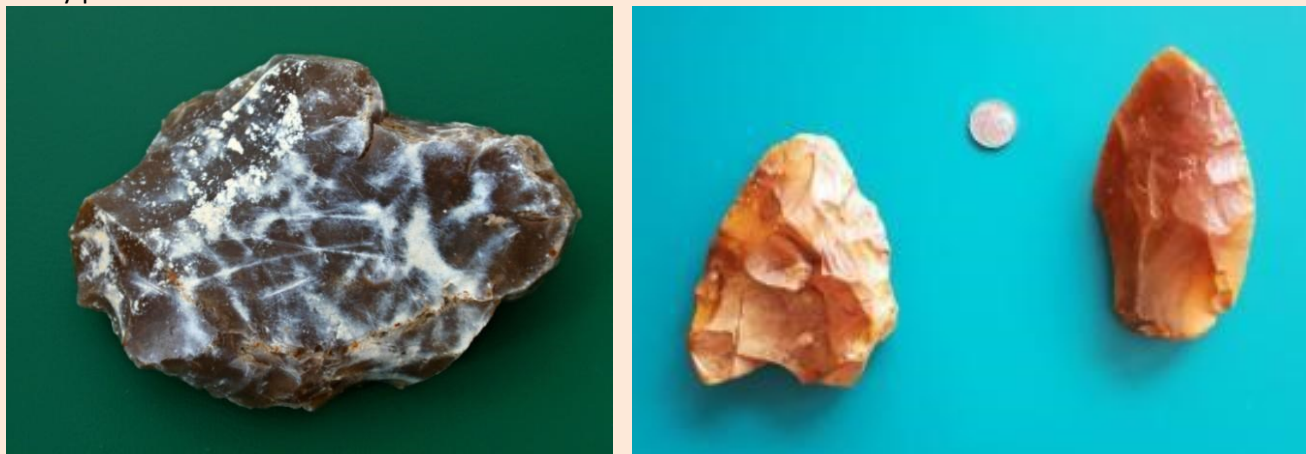
Pazourky jsou samostatná kapitola, jsou vzhledem ke své odolnosti v ledovcových uloženinách všudypřítomné.

Pazourek je varieta křemene ze slabě zpevněných vápencových sedimentů, jehož hlavní součástí je chalcedon. Vznik pazourku je raně diagenetický a SiO₂ je biogenního původu. Zkameněliny (makro i mikro) jsou zjistitelné v každém pazourku !!!



Digerberg konglomerát vůdčí souvek ze středního Švédska

Souvky pazourku.



Pazourkové pěstní klíny nalezené v Bohuslavicích a v Polance nad Odrou

Dalším sedimentem je **jantar**. Nálezy u nás jsou však vzácné.



Vzácný souvek jantaru nalezený v roce 2016 v Ostravě - Porubě. rozměry 4 x 2,8 x 1,8 cm

Dále **rohovce, lydity, jaspisy, ferrolity, fosilní dřeva** a mnoho dalších lokálních souvků z Karpat a Jeseníků.

V zahraničí existuje mnoho klubů, které se touto problematikou zabývají, ať už se jedná o krystalinické souvky, souvky všeho druhu nebo o zkameněliny a houby.

V Bolaticích při muzeu existuje neformální **Klub pro výzkum souvků**, který se snaží dokumentovat a zachovávat pro budoucí generace geologické poklady zdejšího kraje.

INFORMACE O SBÍRCE SOUVKŮ VE SKANZENU V BOLATICÍCH

Všechny vystavené souvky a pazourky byly nalezeny ve Slezsku a na severní Moravě. Původ všech nálezů souvků je obtížné určit i pro odborníky. U souvku, které se podaří určit se někdy přiřazuje místo odkud pocházejí !!!

Pazourků je zde okolo 8000 ks.

Tato prezentace je určena k propagaci **největší expozice souvků a pazourku**, která se nachází ve skanzenu v Bolaticích u Opavy.



Více informací o souvcích najdete na: <http://www.bolatice.cz/obec-bolatice/informace-o-obci/expozice-souvku/>

PROVOZNÍ DOBA SKANZENU

Červen	- neděle	14.00 – 18.00 hod.
Červenec a srpen	- sobota a neděle	14.00 - 18.00 hod.
Září	- neděle	14.00 – 18.00 hod.

Zájemci o prohlídku mimo uvedenou provozní dobu, si ji mohou objednat předem na tel. čísle 553 654 999.

Vstupné: 10,- Kč

KONTAKTNÍ INFORMACE

Skansen se nachází v bezprostřední blízkosti Kostela sv. Stanislava s přístupem z ul. Svobody.

Skansen lidových tradic a řemesel Bolatice
Svobody 240/11
74723 Bolatice
okres Opava, kraj Moravskoslezský, Česko

tel. +420 553 654 999
e-mail: bolatice@bolatice.cz
web: WWW.BOLATICE.CZ

